

**FUNDACIÓ HOSPITAL CLÍNIC  
VETERINARI  
Cerdanyola del Vallès**

**INFORME MANUAL D'AUTOPROTECCIÓ**

<b><u>Índex</u></b>	<b><u>Pág.</u></b>
Introducció	4
Capítol 1. Identificació dels titulars i de l'emplaçament de l'activitat.	6
Capítol 2. Descripció detallada de l'activitat i del mitjà físic en el qual es desenvolupa.	7
Capítol 3. Inventari, anàlisi i avaluació de riscos.	9
Capítol 4. Inventari i descripció de les mesures i mitjans d' autoprotecció.	12
Capítol 5. Programa de manteniment d'instal·lacions.	19
Capítol 6. Pla d'actuació davant emergències.	21
Capítol 7. Integració del manual de autoprotecció en uns altres d'àmbit superior.	23
Capítol 8. Implantació del manual d' autoprotecció.	24
Capítol 9. Manteniment de l'eficàcia i actualització del manual d' autoprotecció.	32
Annex I. Directori de comunicació.	38
Annex II. Formularis per a la gestió d'emergències.	42
Annex III. Plànols	46

## **DADES GENERALS DE L'EMPRESA**

<b>EMPRESA:</b>	FUNDACIÓ HOSPITAL CLÍNIC VETERINARI
<b>NIF:</b>	G65012775
<b>CENTRE DE TREBALL:</b>	CL Campus de la UAB - Edifici A CERDANYOLA DEL VALLES
<b>ACTIVITAT:</b>	Activitats veterinàries. (CNAE: 7500)

## **DADES GENERALS DE L'INFORME**

<b>INFORME:</b>	Nº 2309709
<b>DATA:</b>	31/05/17
<b>ASSUMPTE:</b>	Informe de manual d'autoprotecció.

## **INTRODUCCIÓ:**

S'anomena autoprotecció al sistema d'accions i mesures encaminades a prevenir i controlar els riscos sobre les persones i els béns, a donar resposta adequada a les possibles situacions d'emergència i a garantir la integració d'aquestes actuacions amb el sistema públic de protecció civil.

El present Manual d'Autoprotecció correspon a l'Hospital Clínic Veterinari del Campus Universitari de l'UAB.

Queda constància de l'acceptació i aprovació del contingut d'aquest document.

Cerdanyola del Vallès, a 31 de Maig de 2017

## **CONCEPTE I OBJECTIU:**

El Manual de Autoprotecció és el document que estableix el marc orgànic i funcional previst per a un centre, establiment, espai, instal·lació o dependència, amb l'objecte de prevenir i controlar els riscos sobre les persones i els béns i donar resposta adequada a les possibles situacions d'emergència, en la zona sota responsabilitat del titular de l'activitat garantint la integració d'aquestes actuacions amb el sistema públic de protecció civil. El Manual de Autoprotecció aborda la identificació i avaluació dels riscos, les accions i mesures necessàries per a la prevenció i control de riscos, així com les mesures de protecció i altres actuacions a adoptar en cas d'emergència.

## CAPÍTOL 1. IDENTIFICACIÓ DELS TITULARS I EMPLAÇAMENT DE L'ACTIVITAT.

<b>CENTRE DE TREBALL</b>	Hospital Clínic Veterinari
<b>ADREÇA DEL CENTRE</b>	Campus Universitari de l'UAB de Bellaterra
<b>POBLACIÓ</b>	CERDANYOLA DEL VALLÈS
<b>TELÈFON DEL CENTRE</b>	93 581 18 94
<b>FAX DEL CENTRE</b>	93 581 34 28
<b>ACTIVITAT</b>	Clínica Veterinària
<b>TITULAR</b>	FUNDACIÓ HOSPITAL CLÍNIC VETERINARI
<b>ADREÇA DEL TITULAR</b>	Campus UAB, s/n. Cerdanyola del Valles 08290 Bellaterra (Barcelona)
<b>TELÈFON I FAX DEL TITULAR</b>	93 581 18 94 93 581 34 28
<b>SUPERFÍCIE PER PLANTA (PLANTA BAIXA)</b>	1856 m2
<b>SUPERFÍCIE PER PLANTA (PLANTA BAIXA: UNITAT EQUINA)</b>	620 m2
<b>SUPERFÍCIE PER PLANTA (PLANTA -1)</b>	497 m2
<b>SUPERFÍCIE CONSTRUÏDA TOTAL</b>	2973 m2

## **CAPÍTOL 2. ACTIVITAT I MEDI FÍSIC.**

### **2.1 Activitat i dependències:**

L'edifici està adreçat a la activitat d'Hospital Clínic Veterinari . Consta de planta baixa i planta sota rasant. Les dependències a cada planta són:

Planta baixa: recepció, despatxos, consultes, quiròfans, vestidors i magatzems i unitat equina

Planta -1: quiròfans i zona serveis

A efectes d'evacuació, i tenint en compte les activitats a cada planta, l'edifici s'ha distribuït en zones.

DESCRIPCIÓ DE ZONES:

<b>Zones</b>	<b>Àrea que es correspon</b>
Zona 1	Planta baixa
Zona 1	Planta baixa (unitat equina)
Zona 3	Planta -1

### **2.2. Classificació i descripció dels usuaris:**

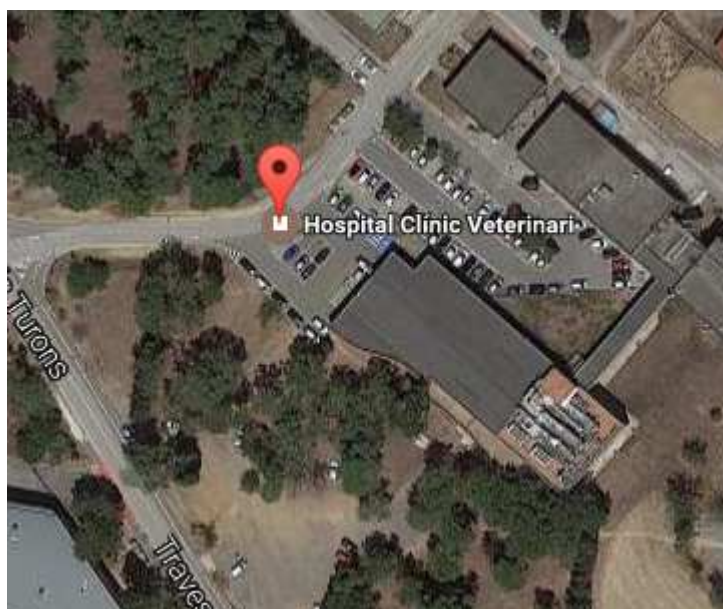
A l'edifici hi ha 4 tipus d'usuaris diferenciats:

- Personal administratiu
- Personal veterinari.
- Alumnes.
- Clients.

Es pot donar el cas de que alguns dels ocupants de l'edifici siguin depenent en quant a la seva mobilitat.

### **2.3 Entorn urbà:**

L'Hospital Clínic Veterinari està situat dins el Campus de la Universitat Autònoma de Barcelona. Està comunicat amb l'edifici de la Facultat de Veterinària per la planta baixa mitjançant una passadís interior, encara que les portes que separa els dos edificis disposen de una resistència al foc EI-60 . No hi han més edificis contigus, encara que molt a prop es troben altres edificis del campus universitari.



### **2.4. Accessos:**

Els accessos al Campus es realitzen des de l'autopista AP7 o C58. A l'edifici s'arriba per la carretera de Bellaterra a l'Autònoma pels quals poden circular els vehicles pesants dels serveis públics sense cap problema, donades les característiques de dimensions i capacitat portant de les mateixes. Existeix possibilitat d'estacionament de vehicles pesants en qualsevol dels carrers confrontants, a menys de 10 metres de qualsevol façana de l'edifici i a menys de 30 metres del seu accés principal.



### CAPÍTOL 3. INVENTARI, ANÀLISI i AVALUACIÓ DE RISCOS.

#### 3.1 Elements, instal·lacions, i processos que puguin donar origen a una situació d'emergència.

##### Risc Alt:

##### Instal·lacions i aparells elèctrics (quadres elèctrics)

Estan sectoritzats? Si  No   
Ubicació: planta soterrani

##### Risc Mitjà:

Calderes: Gas natural Si  No   
Estan sectoritzats?  
Ubicació: a la terrassa

Aparells de climatització  
Estan sectoritzats? Si  No   
Ubicació: planta soterrani

##### Sala de màquines d'ascensors:

Estan sectoritzats? Si  No   
Ubicació: a la terrassa, a sobre el ascensor

### 3.2 Riscos propis de l'activitat i riscos externs que poguessin afectar-li.

Per a la valuació de cada un dels riscos es té en compte la següent taula:

		PROBABILITAT		
		BAIXA	MITJANA	ALTA
CONSEQÜÈNCIA	BAIXA	molt lleu	lleu	moderat
	MITJANA	lleu	moderat	greu
	ALTA	moderat	greu	molt greu

#### RISCOS PROPIS

RISC	Molt lleu	Lleu	Moderat	Greu	Molt greu
INUNDACIÓ	<input type="checkbox"/>	<input checked="" type="checkbox"/>	<input type="checkbox"/>	<input type="checkbox"/>	<input type="checkbox"/>
FUITA DE GAS	<input checked="" type="checkbox"/>	<input type="checkbox"/>	<input type="checkbox"/>	<input type="checkbox"/>	<input type="checkbox"/>
AMENANÇA BOMBA	<input type="checkbox"/>	<input type="checkbox"/>	<input checked="" type="checkbox"/>	<input type="checkbox"/>	<input type="checkbox"/>
ESFONDRAIMENT	<input checked="" type="checkbox"/>	<input type="checkbox"/>	<input type="checkbox"/>	<input type="checkbox"/>	<input type="checkbox"/>

#### RISCOS EXTERNES

RISC	Molt lleu	Lleu	Moderat	Greu	Molt greu
NEVADA	<input checked="" type="checkbox"/>	<input type="checkbox"/>	<input type="checkbox"/>	<input type="checkbox"/>	<input type="checkbox"/>
RIADA	<input type="checkbox"/>	<input checked="" type="checkbox"/>	<input type="checkbox"/>	<input type="checkbox"/>	<input type="checkbox"/>
MOVIMENT SÍSMIC	<input checked="" type="checkbox"/>	<input type="checkbox"/>	<input type="checkbox"/>	<input type="checkbox"/>	<input type="checkbox"/>
INCENDI FORESTAL	<input type="checkbox"/>	<input type="checkbox"/>	<input checked="" type="checkbox"/>	<input type="checkbox"/>	<input type="checkbox"/>

Per l'avaluació del risc d'incendi, i a falta de normativa específica pel càlcul en aquest tipus d'activitat, s'ha seguit el criteri de la Guia pel desenvolupament del Pla d'Emergència contra incendis d'Evacuació en els locals i edificis, elaborada per Cepreven, basada en l'Ordre Ministerial de 24 de novembre de 1984 per la qual es va aprovar el Manual de Autoprotecció, tot i estar derogada.

Segons aquest criteri, i donada l'activitat que es realitza en l'edifici i les característiques constructives del mateix, el risc d'incendi es considera **BAIX**.

### **3.3. Identificació, quantificació i tipologia de les persones que ocupen l'edifici.**

L'horari dins del qual es considera que l'edifici es troba normalment ocupat és de 8.00 a 21.00 h. de dilluns a divendres. Fora d'aquest horari també hi ha personal el dissabtes y diumenges.

L'ocupació és molt variable i difícilment es pot establir una ocupació per planta, no obstant, es considera que l'ocupació habitual es:

- Personal administratiu: 12  
(Recepció, administració i direcció)
- Personal Veterinari: 66
- Alumnes: 40
- Clients: 15 (de mitjana a l'hora)

L'ocupació màxima global de l'edifici segons el CTE és de 528 persones.

## **CAPÍTOL 4. INVENTARI I DESCRIPCIÓ DELS MITJANS D'AUTOPROTECCIÓ.**

### **4.1 Mitjans Tècnics**

a) Instal·lació de detecció automàtica d'incendis.

La instal·lació de detecció automàtica d'incendis consta de:

- Central de senyalització i control Notifier analògica de 9 zones, totes elles actives, ubicada a la recepció de la planta baixa. Es considera que aquesta centraleta està controlada durant les 24 hores del dia, 365 dies l'any, bé per personal propi del centre o per pels guardes de seguretat.
- Detectores iònics i termovelocimètrics amb muntatge superficial en el sostre.
- Polsadors manuals d'alarma instal·lats superficialment a les parets.
- Sirenes instal·lades superficialment a les parets.

b) Sistema d'extinció mitjançant extintors portàtils.

Es disposa a totes les plantes d'extintors portàtils de pols polivalent ABC diferents eficàcies i extintors de CO<sub>2</sub> de 5 kg de capacitat.

c) Sistemes d'extinció a base d'aigua.

- Boques d'Incendi Equipades.

Les BIE's instal·lades són de 25 mm. i 20 metres de longitud i compleixen la norma UNE EN 671. Estan connectades a la xarxa d'aigua contra incendis del municipi.

A la següent taula s'especifica el nombre i ubicació en cada una de les plantes. A més, la ubicació exacta es pot veure en els plànols dels annexes.

- Hidrants.

Es disposen de hidrants de columna a les vies públiques al voltant de l'edifici, a menys de 100 metres d'un accés a l'edifici, connectats a la xarxa d'aigua contra incendis del municipi.

En les taules adjuntes s'especifiquen els mitjans de detecció i extinció a cada una de les plantes de l'edifici:

ZONA	DETECTORS	POLSADORS	EXTINTORS POLS ABC	EFICÀCIA	EXTINTORS CO2	PES (Kg)	BIE'S	TIPUS
PLANTA BAIXA	si	4	8	21 A 144 B	--	--	5	25 mm.
PLANTA SOTERRANI	si	3	4	21 A 144 B	2	5	3	25 mm.
ZONA SERVEIS	--	--	1	21 A 144 B	1	5	--	--

d) Enllumenat d'emergència.

Existeixen aparells autònoms d'il·luminació d'emergència instal·lats a cada una de les plantes. L'alimentació dels mateixos és mitjançant bateries de níquel-cadmi i el flux lluminós és de 300 lm.

## 4.2 Mitjans Humans

A continuació es defineixen els grups existents per actuar en cas d'emergència així com les seves funcions:

- Cap d'Emergència (CE): Es el màxim responsable durant la situació d'emergència. Les seves funcions i responsabilitats són entre d'altres:
  - Rep informació de CCA de situació d'emergència.
  - Verifica la informació rebuda per part de CCA i declara la situació d'emergència i activa el pla.
  - Rep informació puntual per part del Cap d'Intervenció de l'evolució de la situació i accions realitzades.
  - En cas d'amenaça de bomba realitza trucada immediata als Mossos d'Esquadra i els rep. Decreta l'evacuació parcial segons la informació rebuda.
  - Espera l'arribada dels mitjans externs informant-los de la situació.
  - Informa al personal de la situació.
  - Coordina als equips d'emergències del centre, adoptant les accions immediates per tal de reduir les conseqüències del succés.
  - Rep informació de l'equip d'evacuació sobre la situació d'evacuació i recompte de personal.
  - Dona l'ordre de fi de l'emergència.
  - Participa en la investigació de sinistres.
- Cap d'Intervenció (CI): Es la persona responsable de l'Equip d'Intervenció. Desenvolupa les funcions següents:
  - Es situa al front de l'Equip d'intervenció, coordinant-lo i dirigint la seva actuació.
  - Informa puntualment al Cap de l'Emergència de cada nova actuació que es vagi produint.
  - Rep als Bombers en el lloc del sinistre, informant-los i posant-se ell i el seu equip a la seva disposició.
  - Rep informació del Cap de l'Emergència referent al recompte del personal desallotjat i actua en conseqüència.
  - En cas d'evacuació, col·labora amb l'equip d'evacuació.
  - Participa en el subministrament d'informació externa (mitjans de comunicació, autoritats, etc.)

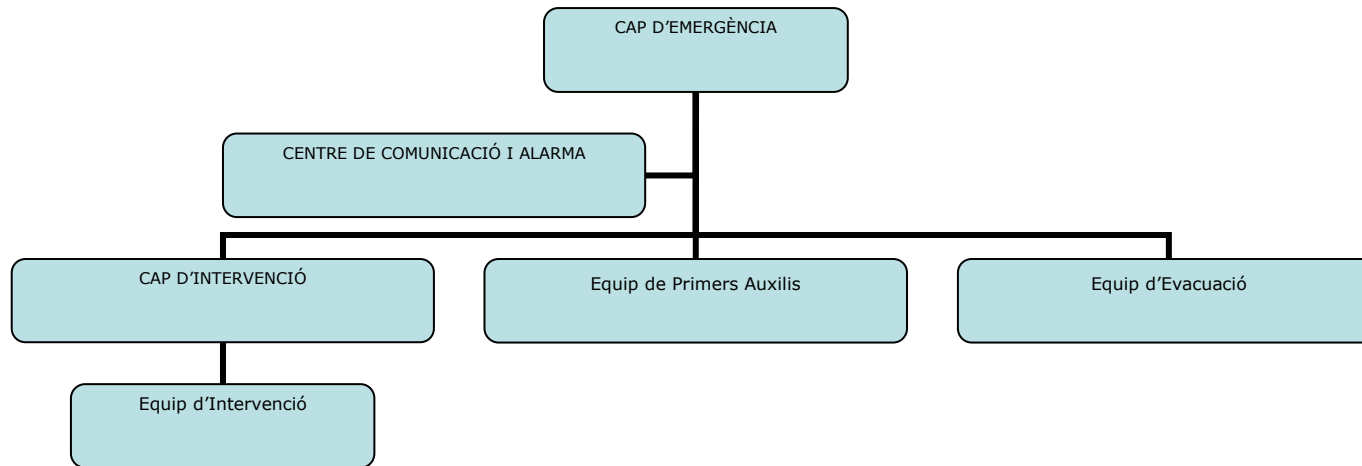
- Es el responsable del correcte manteniment dels mitjans tècnics de detecció i extinció.
  - Participa en la investigació de sinistres.
- Equip d'Intervenció (EI): Personal que té la suficient formació pràctica i teòrica per desenvolupar entre d'altres les següents funcions:
- Actuen, en cas d'emergència, sota les ordres del Cap d'Intervenció.
  - En cas de ser requerits, col·laboren amb els serveis externs, posant-se, junt amb el Cap d'Intervenció, sota les seves ordres.
  - Un membre de l'Equip d'Intervenció s'encarrega de rebre als Bombers, conduir-los al lloc del sinistre i posar-los en contacte amb el Cap d'Intervenció.
  - Un dels seus components s'ocupa del tall de la desconexió dels equips de climatització i de subministraments (electricitat, gasos, etc.).
  - Col·laboren en el correcte manteniment dels mitjans tècnics de detecció i extinció.
  - Participa en la investigació de sinistres.
- Equip d'evacuació (EE): Es defineix una zona com a un sector o conjunt de sectors d'incendi.  
L'equip d'evacuació esta sota les ordres del Director de l'Emergència, realitzant les següents funcions:
- Confirma qualsevol situació d'emergència de la seva zona.
  - Dona avís de la situació al C.C.A.
  - Realitza la intervenció immediata davant una emergència després d'haver donat avís.
  - En cas d'evacuació dels ocupants dirigeix el fluxe d'evacuació.
  - Verifica la total evacuació de la zona, així com posteriorment, el correcte tancament de les portes tallafocs.
  - Informa sobre el recompte de personal de la seva zona al Director de l'Emergència.
  - Rep el Cap d'Intervenció l'ordre de fi de l'emergència i tornada a la normalitat.
  - Informa al personal de la seva zona de la fi de l'emergència i la tornada a la normalitat.
  - Col·labora en el manteniment dels medis tècnics de detecció i extinció i en les mesures de prevenció activa de la seva zona.
  - Participa en la investigació de sinistres.

- Central de Comunicació i Alarma (CCA): Aquest lloc està ocupat permanentment per una persona i està situat a la recepció (planta baixa de l'edifici). Des d'aquí es reben les comunicacions de situació d'alarma, tant les detectades per mitjans automàtics com les trucades realitzades mitjançant la línia telefònica.
  - Realitza trucada a al Cap d'Emergència i Cap d'Intervenció.
  - Atén les instruccions del Cap de l'Emergència i canalitza la informació segons les ordres rebudes.
  - En cas de trucada per amenaça de bomba recull la informació de la fitxa dissenyada a tal efecte i d'immediat avisa al Director de l'Emergència i el Cap d'Intervenció.
  - Activa l'alarma d'evacuació sota les ordres del Cap d'Emergència.

Equip de Primers Auxilis: Aquest equip està format per persones amb una adequada formació en socorrisme i primers auxilis. La seva missió és ajudar als possibles lesionats en les situacions d'emergència.



### ORGANIGRAMA DEL PERSONAL IMPLICAT EN SITUACIONS D'EMERGÈNCIA



**NOMBRE D'EFECTIUS IMPLICATS EN SITUACIÓ D'EMERGÈNCIA**

HORARI	Cap d'Emergència	Cap d'Intervenció	Equip d'Intervenció	Equip d'Evacuació	Equip de Primers Auxilis	Central de Comunicació i Alarma
de 8:00 a 21:00	1 (1)	1 (1)	8 (1)	8 (2)	4	2
de 21:00 a 8:00 festius i caps de setmana.	2	Resta del personal				1

*Entre parèntesis s'indica el nombre de suplents*

## **CAPÍTOL 5. PROGRAMA DE MANTENIMENT DE LES INSTAL·LACIONS.**

### **5.1 Descripció del manteniment preventiu de les instal·lacions de risc, que garanteix el control de les mateixes.**

Es realitza el manteniment preventiu de les instal·lacions de les que representen un risc potencial d'incendi. El manteniment queda registrat de la següent manera:

#### INSTAL·LACIÓ D'AIGUA I SANITARIS

ACTUACIÓ	DATA	RESPONSABLE
Comprovació d'obertura/tancament i fugides de claus de pas, aixetes.		
Revisió i neteja de sifons, cisternes i desguassos.		

#### INSTAL·LACIÓ DE GAS Y CALEFACCIÓ

ACTUACIÓ	DATA	RESPONSABLE
Comprovació d'obertura/tancament i fugides de claus de pas.		
Comprovació del bon estat i funcionament de la caldera o sistemes de calefacció		

#### INSTAL·LACIÓ ELÈCTRICA

ACTUACIÓ	DATA	RESPONSABLE
Comprovació de diferencials, magnetotèrmics i altres dispositius de seguretat.		
Comprovació del bon estat de la instal·lació general, endolls, interruptors, enllumenat, enllumenat d'emergència, canalitzacions, etc.		

## ASCENSORS

ACTUACIÓ	DATA	RESPONSABLE
Comprovació de la caducitat de la inspecció tècnica d'Indústria.		
Comprovació del bon funcionament dels comandaments		
Comprovació visual de la cabina i de funcionament de les portes i dispositius de enclavament.		

## SISTEMA DE CLIMATIZACIÓ

ACTUACIÓ	DATA	RESPONSABLE
Comprovació del bon funcionament de la instal·lació, temporitzadors, filtres i canalitzacions		

## **5.2 Descripció del manteniment preventiu de les instal·lacions de protecció, que garanteix l'operativitat de les mateixes.**

Els mitjans materials de protecció contra incendis estaran sotmesos al programa mínim de manteniment que s'estableix a les Taules I, II del Reglament d'Instal·lacions de Protecció Contra incendis (Reial Decret 1942/1993) i modificacions establertes en l'Ordre del 16 d'abril de 1998.

Les operacions de manteniment seran efectuades per personal autoritzat, tal i com es contempla en l'article 13 del mateix Reglament.

En tots els casos es conservarà constància documental del compliment del programa de manteniment preventiu indicant com a mínim: les operacions efectuades, el resultat de les verificacions i proves i la substitució d'elements defectuosos que s'hagin realitzat. Les anotacions estaran actualitzades i a disposició dels serveis d'Inspecció de l'Organisme Territorial competent de l'Administració Pública.

## **CAPÍTOL 6. PLA D'ACTUACIÓ DAVANT EMERGÈNCIES.**

### **6.1 Identificació i classificació de les emergències.**

Classifiquem les emergències segons tres criteris:

- En funció del tipus de risc.
- En funció de la gravetat.
- En funció de la ocupació i mitjans humans disponibles.

Les situacions d'emergència que es poden donar en funció del tipus de risc són:

*Incendi*

*Fuites de gas*

*Inundació (per fuites d'aigua o per pluja)*

*Terratrèmol*

*Avís de colocació d'artefacte explosiu.*

*Nevada*

*Esfondrament*

En funció de tipus de la gravetat de risc classifiquem la situació d'emergència com a:

*Risc molt lleu*

*Risc lleu*

*Risc moderat*

*Risc alt*

*Risc molt alt*

En funció de la ocupació i mitjans humans disponibles es diferencien les següents situacions:

*Horari de 8:00 a 21:00 laborables*

*Resta de jornada, caps de setmana i festius.*

## **6.2 Procediments d'actuació davant emergències.**

Davant una situació d'emergència es desencadena un seguit d'actuacions amb l'ordre que a continuació es detalla,

- a) Detecció i alerta
- b) Avís a Cap d'Emergència i Cap d'Intervenció.
- c) Comprovació in situ.
- d) Confirmada la situació d'emergència, avís als diferents equips que intervenen en la emergència.
- e) Actuació, si procedeix.
- f) Avís a mitjans externs.
- g) Fi de l'emergència.

En cas de necessitat de CONFINAMENT, quan per motius de seguretat els ocupants no puguin evacuar la instal·lació i tinguin que romandre-hi, es considerarà:

- Protegir-se en un espai segur, si pot ser una sala amb finestra a l'exterior.
- Tancar la porta prèviament a l'obertura de qualsevol finestra. - Intentar donar avís als serveis d'ajuda externa per telèfon o per la pròpia finestra per a informar de la presència de persones en l'interior de l'edifici.
- Mantenir la porta tancada i si pot ser mullada. Tapar la ranura mitjançant draps humits.

- Obrir un poc la finestra perquè entre aire fresc, sempre i quan no pugi fum de la planta inferior, o bé qualsevol altre tipus d'agent perjudicial que penetri en l'interior de l'edifici.
- En el cas d'existència de fum, intentar protegir-se la boca i el nas amb roba humida i desplaçar-se ajupits. - Mantenir la calma mentre arriben els serveis d'ajuda externa.

## **CAPÍTOL 7. INTEGRACIÓ DEL PLA D'AUTOPROTECCIÓ EN D'ALTRES D'ÀMBIT SUPERIOR.**

### **7.1 Protocols de notificació de la emergència.**

Existeix un Pla d'Autoprotecció conjunt de la Universitat Autònoma de Barcelona que ha de garantir la seguretat en d'una emergència que pugui afectar a qualsevol dels edificis del Campus, ja sigui per causes internes o bé per riscos externs. En qualsevol cas, el present Pla de l'Hospital Clínic Veterinari ha d'estar integrat dins el primer. En cas d'una emergència interna s'informarà al Cap de Seguretat de l'UAB i a partir d'aquest moment s'activaran els protocols establerts en el Pla d'Autoprotecció d'àmbit superior, si fos necessari.

### **7.2 Coordinació entre la direcció del Pla d'Autoprotecció general i el cap d'Emergència.**

Ha d'existir un contacte bidireccional en cas de que sigui necessari establir mecanismes de coordinació.

### **7.3 Formes de col·laboració de l'Organització de Autoprotecció amb els plans i les actuacions del sistema públic de Protecció Civil.**

S'ha de mantenir una col·laboració bidireccional estreta entre ambdues entitats per a col·laborar en els riscos establerts en el Pla de Autoprotecció d'àmbit superior.

## **CAPÍTOL 8. IMPLANTACIÓ DEL PLA D'AUTOPROTECCIÓ.**

### **8.1 Responsable de la implantació.**

NOM			
CÀRREC			
EXTENSIÓ TELEFÒNICA		TELÈFON MÒBIL	
UBICACIÓ			

### **8.2 Programa de formació i capacitació i el seu reciclatge.**

La majoria del personal disposa de formació pràctica i teòrica en prevenció i extinció d'incendis. No obstant, aquesta formació ha de ser periòdica per a tot el personal implicat, en funció de les funcions a realitzar:



	CAP EMERGÈNCIA	CAP INTERVENCIÓ	EQUIP D'INTERVENCIÓ	EQUIP D'EVACUACIÓ	EQUIP PRIMERS AUXILIS	RESTA PERSONAL
Divulgació/ recordatori pla d'emergència	BI ANUAL	BI ANUAL	BI ANUAL	BI ANUAL	BI ANUAL	BI ANUAL
Formació teòrica prevenció i extinció	BI ANUAL	BI ANUAL	BI ANUAL	BI ANUAL	BI ANUAL	BI ANUAL
Formació pràctica utilització d'extintors	BI ANUAL	BI ANUAL	BI ANUAL			
Formació pràctica utilització de BIE's		BI ANUAL	BI ANUAL			
Formació en primers auxilis					BI ANUAL	

### 8.3 Informació general i normes d'actuació al personal i als usuaris.

És fonamental per una correcta i total implantació del present Pla d'Autoprotecció, donar informació als usuaris sobre les consignes d'actuació en cas d'emergència. A tal efecte és convenient que a cada planta existeixen plànols en els quals estiguin identificats els recorreguts d'evacuació en cas d'emergència i les sortides a utilitzar. Tan mateix, per tal de complementar aquesta informació, a cada una de les aules es penjaran aquestes consignes i també es lliuraran als alumnes en el moment del seu ingrés al centre, i al personal docent i administratiu.

A continuació s'adjunten les consignes a divulgar entre el personal administratiu, formadors i alumnes:

# **CONSIGNES D'ACTUACIÓ**

## **Alumnes i personal del centre**

### **EN CAS D'INCENDI:**

- 1. Mantingui la calma.**
- 2. Avisi al Centre de Control i Alarma (3436 /3427) o bé activi el polsador d'alarma més proper, o bé truqui a seguretat de l'UAB (93 581 25 25).**
- 3. Abans d'obrir qualsevol porta comprovi amb compte que no està excessivament calent.**
- 4. No obri las finestres de la zona afectada, tanqui bé les portes i si es possible, posi roba humida en les escletxes.**
- 5. Si en el local hi ha fum intenti avançar a quatre grapes.**
- 6. No utilitzi els ascensors.**
- 7. Segueixi les instruccions de l'Equip d' Evacuació.**
- 8. En cas de tenir que abandonar l'edifici, dirigeixi's a la sortida que l'indiqui el personal de l'Equip d'evacuació, i sota cap concepte torni enrera. Dirigeixi al Punt de Reunió situat a l'explanada davant la entrada principal.**

# CONSIGNES D'ACTUACIÓ

## Docents

### EN CAS D'INCENDI:

1. Mantingui la calma.
2. **Avisi al Centre de Control i Alarma (3436 /3427) o bé activi el polsador d'alarma més proper, o bé truqui a seguretat de l'UAB (93 581 25 25).**
3. **Abans d'obrir qualsevol porta comprovi amb compte que no està excessivament calent.**
4. **No obri las finestres de la zona afectada, tanqui bé les portes i si es possible, posi roba humida en les escletxes.**
5. **En cas d'evacuació organitzi la sortida de la seva aula, seguint les instruccions de l'Equip d'Evacuació. Una vegada a l'exterior, comprovi que tots els alumnes hi són, per tal d'informar a l'Equip d'Evacuació de la seva zona.**
6. **Si en el local hi ha fum intenti avançar a quatre grapes.**
7. **No utilitzi els ascensors.**
9. **En cas de tenir que abandonar l'edifici, dirigeixi's a la sortida que l'indiqui el personal de l'Equip d'evacuació, i sota cap concepte torni enrera. Dirigeixi al Punt de Reunió situat a l'explanada davant la entrada principal.**

# **CONSIGNES D'ACTUACIÓ**

## **Central de Comunicació**

## **i Alarma (recepció)**

### **EN CAS D'INCENDI:**

- 1. Al rebre senyal d'emergència a la centraleta o bé una comunicació d'alarma comprovi la zona d'activació i avisi al Cap d'Emergència i cap d'Intervenció. Si l'alarma s'ha activat a la central d'alarmes haurà de parar-la fins a nova ordre.**
- 2. Esperar l'arribada del Cap d'Emergència a la Central.**
- 3. Segueixi les ordres del Cap d'Emergència.**
- 4. En cas de rebre confirmació de situació d'emergència, truqui al tel. 112 (emergències) i a seguretat de l'UAB, tel. **93 581 25 25**, explicant la situació.**
- 5. Quan el cap d'Emergència ho indiqui, activi l'alarma d'evacuació.**
- 6. En cas de tenir que abandonar l'edifici, dirigeixi's a la sortida que l'indiqui el personal de l'Equip d'evacuació, i sota cap concepte torni enrera. Dirigeixi al Punt de Reunió situat a l'explanada davant la entrada principal.**

# **CONSIGNES D'ACTUACIÓ**

## **Cap d'Emergència**

- 1. Al sentir l'activació de l'alarma a la central d'alarmes o bé al rebre un avís d'alarma dirigir-se al CCA.**
- 2. Si no es troben al CCA ordeni la localització del CI, EI, EE i EPA per a reunió urgent al mateix CCA.**
- 3. Donar ordres als diferents equips per tal de comprovar la situació. CI i EI es dirigeixen al lloc de l'incident.**
- 4. Al rebre confirmació de l'alarma per part del CI decidir les actuacions. En cas d'emergència general ordenar al CCA l'activació de l'alarma general per megafonia i de l'alarma sonora de la central d'alarmes.**
- 5. Ordenar al CCA trucar als mitjans d'ajuda externs (112 i seguretat de l'UAB, tel. **93 581 25 25**).**
- 6. Ordenar a tots el E.E. que comencin a ajudar a l'evacuació a les zones assignades.**
- 7. Abandonar el CCA i dirigir-se al punt de reunió.**
- 8. Esperar informació dels E.E. en quant a evacuació de totes les dependències.**
- 9. Rebre informació del personal que detecti que algun treballador no hagi evacuat l'edifici.**

# **CONSIGNES D'ACTUACIÓ**

## **Cap d'Intervenció**

- 1. Al sentir l'activació de l'alarma a la central d'alarmes o bé al rebre un avís d'alarma dirigir-se al CCA.**
- 2. Rebre informació per part del C.E. sobre la ubicació de l'alarma i dirigir-se cap allà acompanyat per l'EI.**
- 2. Verificar l'alarma. Comunicar la situació al CE a través de telefonia. En cas d'incendi actuar amb extintors.**
- 3. Si la situació és incontrolable comunicar-ho al CE.**
- 4. Col·laborar amb l'EE per a dur a terme l'evacuació de tot el personal si s'activa l'alarma general indicant al mateix EE les vies preferents d'evacuació.**
- 5. Abandonar l'edifici i dirigir-se al punt de reunió un cop es portin a terme les tasques de l'EE.**

# **CONSIGNES D'ACTUACIÓ**

## **Equip d'Intervenció i** **d'Evacuació**

- 1. Al sentir l'activació de l'alarma a la central d'alarmes o bé al rebre un avís d'alarma dirigir-se al CCA.**
- 2. Rebre informació per part del CE i del CI sobre la ubicació de l'alarma i dirigir-se cap allà acompanyant al CI.**
- 6. Verificar l'alarma. En cas d'incendi actuar amb extintors.**
- 7. Si la situació és incontrolable passar a actuar com a E.E., dirigint-se a les zones establertes.**
- 8. Ordenar a tot el personal l'evacuació de la zona assignada repetint tant com calgui: "EVACUEU LA PLANTA CAP A LA SORTIDA ...., MANTINGUEU LA CALMA, TANQUEU PORTES I FINESTRES".**
- 9. Assegurar que cap persona quedi endarrerida i que no hi hagi ningú atrapat o que no hagi advertit la situació (lavabos, vestuaris i altres dependències).**
- 10. Conduir al personal fins al punt de reunió.**
- 11. Informar al CE sobre l'existència de persones a la zona abandonada.**

## CAPÍTOL 9. MANTENIMENT DE LA EFICÀCIA I ACTUALITZACIÓ DEL PLA D'AUTOPROTECCIÓ.

<b>Reciclatge de la formació i informació</b>	veure punt 8.2	
<b>Substitució de mitjans i recursos</b>	<b>humans</b>	Cada vegada que hi hagi una baixa laboral o incapacitat perllongada de algun membre dels equips.
	<b>tècnics</b>	Immediatament, en cas de fallada o deteriorament, i en qualsevol cas, quan es consideri a la reglamentació d'aplicació.
<b>Realització de simulacres</b>	Una vegada a l'any es realitzarà un simulacre parcial.	
<b>Revisió i actualització del Pla</b>	Quan hi hagin canvis en els mitjans tècnics o humans, modificació de l'edifici, noves instal·lacions, i en qualsevol cas, com a mínim un cop l'any.	



EQUIP O SISTEMA	PERIODE	
	ANY	5 ANYS
Sistemes automàtics de detecció i alarma de incendis	Comprovació de funcionament de las instal·lacions (con cada font de subministrament). Substitució de pilots, fusibles, etc. Defectuosos. Manteniment d'acumuladors (neteja de bornes, reposició d'aigua destil·lada, etc.)	Verificació integral de la instal·lació. Neteja de l'equip de centrals i accessoris. Verificació d'unions roscades i soldades. Neteja y reglatje de relés. Regulació de tensions e intensitats. Verificació dels equips de transmissió d'alarma. Prova final de la instal·lació amb cada font de subministrament elèctric.
A REALITZAR PER:	Personal del titular de la instal·lació o personal especialitzat del fabricant, instal·lador o mantenidor de l'equip.	Personal especialitzat del fabricant, instal·lador o mantenidor de l'equip

EQUIP O SISTEMA	PERIODE	
	ANY	5 ANYS
Extintors d'incendis	Comprovació de l'accessibilitat, senyalització, aparent bon estat de conservació. Comprovació del pes i pressió si s'escau. Inspecció ocular de l'estat extern de les parts mecàniques (embocadura, vàlvula, mànega, etc.)	Comprovació del pes i pressió si s'escau. Inspecció ocular de l'estat de la mànega, embocadura o llança, vàlvula i parts mecàniques.
A REALITZAR PER:	Personal del titular de la instal·lació.	Personal especialitzat del fabricant, instal·lador o mantenidor de l'equip.

EQUIP O SISTEMA	PERIODE		
	3 MESOS	ANY	5 ANYS
Boques d'incendi equipades	Comprovació de la correcta accessibilitat i senyalització dels equips. Comprovació per inspecció de tots els components, procedint a desenrotllar la mànega en tota la seva extensió i accionament de la embocadura en cas de ser de varies posicions. Comprovació per lectura del manòmetre de la pressió de servei. Neteja del conjunt i greixatge de tanques i frontisses en portes de l'armari.	Desmuntatge de la mànega i assaig d'aquesta en un indret adequat. Comprovació del correcte funcionament de la embocadura en les seves diferents posicions i del sistema de tancament. Comprovació de la estanqueïtat dels racors i mànega i estat de les juntes. Comprovació de la indicació del manòmetre amb un altre de referència acoblat en el racor de connexió de la mànega.	La mànega s'ha de sotmetre a una pressió de prova de 15 kg/cm <sup>2</sup> .
A REALITZAR PER:	Personal del titular de la instal·lació	Personal especialitzat del fabricant, instal·lador o mantenidor de l'equip.	Personal especialitzat del fabricant, instal·lador o mantenidor de l'equip.

EQUIP O SISTEMA	PERIODE		
	3 MESOS	6 MESOS	ANY
Sistemes d'abastament d'aigües	Verificació per inspecció de tots els elements, dipòsits, vàlvules, comandaments, alarmes de motobombes, accessoris, senyals, etc. Comprovació del funcionament automàtic i manual de la instal·lació, d'acord amb les instruccions del fabricant o instal·lador. Manteniment d'acumuladors, neteja de borns, reposició d'aigua destil·lada, etc. Verificació de nivells (combustible, aigua, oli, etc.) Verificació d'accessibilitat a elements, neteja general, ventilació de sales de bombes, etc.	Accionament i greixatge de vàlvules. Verificació i ajustament de premsaestopes. Verificació de velocitat de motors amb diferents càrregues. Comprovació d'alimentació elèctrica, línies y proteccions.	Manteniment anual de motors i bombes d'acord amb les instruccions del fabricant. Neteja de filtres i elements de retenció de brutícia en alimentació d'aigua. Prova de la situació de la càrrega de bateries i electrolit d'acord amb les instruccions del fabricant. Prova de les condicions de la seva recepció, amb realització de corbes de l'abastament amb cada font d'aigua i d'energia.
A REALITZAR PER:	Personal del titular de la instal·lació.	Personal del titular de la instal·lació.	Personal especialitzat del fabricant, instal·lador o mantenidor de l'equip.

EQUIP O SISTEMA	PERIODE	
	3 MESOS	ANY
Sistema de detecció i alarma d'incendis	Comprovació del funcionament de les instal·lacions (amb cada font de subministrament). Substitució de pilots, fusibles, etc. Defectuosos. Manteniment d'acumuladors (neteja de borns, reposició d'aigua destil·lada, etc.)	Verificació integral de la instal·lació. neteja de l'equip de centrals i accessoris. Verificació d'unions roscades i soldades. Neteja i regulació de reles. Regulació de tensions e intensitats. Verificació dels equips de transmissió d'alarma. Prova final de la instal·lació amb cada font de subministrament elèctric.
A REALITZAR PER:	Personal del titular de la instal·lació.	Personal especialitzat del fabricant, instal·lador o mantenidor de l'equip.

## ANNEX I: DIRECTORI DE COMUNICACIÓ

### 1. Telèfon del personal d'Emergències.

<b>Centre de Control i Alarma</b>	
-----------------------------------	--

<b>Cap d'Emergència</b>	<b>Càrrec / substitut</b>	<b>Nom</b>	<b>Extensió /Telèfon</b>
	Titular	Sílvia Alonso Cabané	
	Substitut	Xavier Roura López	

<b>Cap d'Intervenció</b>	<b>Càrrec / substitut</b>	<b>Nom</b>	<b>Extensió /Telèfon</b>
	Titular	María Jesús Molina Serrano	
	Substitut	Dídac Segura Aliaga	

<b>Equip d'Intervenció</b>	<b>Nom</b>	<b>Zona</b>	<b>Extensió /Telèfon</b>
	Carme Sastre Calderón		
	Luis García Rodríguez		
	Sandra Cortacans Orero		
	Roger Vicent Gil		
	Albert Lloret Roca		
	Raquel Roca Jiménez		
	Mireia Núñez Ribot		
	Cristina Grifé Vidosa		
	(1) Virginia García Rodríguez		

<b>Equip d'Evacuació</b>	<b>Nom</b>	<b>Zona</b>	<b>Extensió /Telèfon</b>
	Sandra Cortacans Orero	Planta Baixa	
	Carme Sastre Calderón	Planta Baixa	
	Luis García Rodríguez	Planta Baixa	
	Roger Vicent Gil	Planta Baixa	
	Cristina Grifé Vidosa	Planta Baixa	
	(1) Albert Lloret Roca	Planta Baixa	
	Carmen Núñez Rodríguez	Planta -1	
	Neus Plaza Moreno	Planta -1	
	Elisabet Vergara Tarrasón	Planta -1	
	Raquel Roca Jiménez	<b>(Nits)</b>	
	Mireia Núñez Ribot	<b>(Nits)</b>	

(1) Substitut

<b>Equip de Primers Auxilis</b>	<b>Nom</b>	<b>Zona</b>	<b>Extensió /Telèfon</b>
	Carmen Núñez Rodríguez		
	Itziar López de Alda		
	Raquel Roca Jiménez		
	Mireia Núñez Ribot		

## 2. Telèfons d'ajut extern.

<b>SERVEIS EXTERIORS D'AUXILI I EMERGÈNCIA</b>		<b>Telèfons Urgència</b>
<b>EMERGÈNCIES</b>		<b>112</b>
<b>BOMBERS (*)</b>		<b>112 93 726 0080</b>
<b>SEGURETAT U.A.B.</b>		<b>93 581 25 25</b>
<b>CAP DE SEGURETAT U.A.B</b>		<b>93 581 41 60</b>
<b>POLICIA</b>	POLICIA MUNICIPAL	<b>092</b>
	POLICIA NACIONAL	<b>091</b>
	MOSSOS D'ESQUADRA	<b>088</b>
<b>SERVEIS MÈDICS I AMBULÀNCIES</b>	S.E.M.	<b>061</b>
	AMBULANCIES	<b>93 712 0303</b>
	DISPENSARI U.A.B.	<b>93 581 1800</b>



### **3. Altres formes de comunicació.**

Les instruccions es donen des de la sala de control d'alarmes situada a la recepció de la planta baixa. S'ha de tenir en compte també la possibilitat de comunicació entre els membres dels equips de emergència mitjançant els terminals de telefonia mòbil.

**ANNEX II: FORMULARIS PER A LA GESTIÓ D'EMERGÈNCIES**

**1. Formulari per a la recepció de trucades per amenaça d'artefacte explosiu.**

<b>HORA TRUCADA</b>		<b>SEXE</b>	<i>MASCULÍ</i>	
			<i>FEMENÍ</i>	
<b>ACCENT</b>	<i>ESTRANGER</i>		<b>ORIGEN</b>	
	<i>ESPANYOL</i>			
<b>EDAT APROXIMADA</b>	<i>JOVE</i>		<b>EDUCACIÓ O MODALS</b>	<i>SI</i>
	<i>MITJANA</i>			<i>NO</i>
	<i>AVANÇADA</i>			
<b>NERVIOSISME</b>	<i>SI</i>		<b>POSSIBLE ESTAT D'EMBRIGUESA</b>	<i>SI</i>
	<i>NO</i>			<i>NO</i>
<b>POSSIBLE DEFICIÈNCIA MENTAL</b>	<i>SI</i>		<b>FACILITAT DE PARAULA</b>	<i>SI</i>
	<i>NO</i>			<i>NO</i>
<b>SOROLLS DE FONTS</b>	<i>TREN</i>			
	<i>COTXES</i>			
	<i>AIGUA</i>			
	<i>MÚSICA</i>			
	<i>FÀBRIQUES</i>			
	<i>MURMURI DE GENT</i>			
<b>UBICACIÓ DEL POSSIBLE ARTEFACTE</b>				
<b>TIPUS D'ARTEFACTE</b>		<b>HORA DE L'EXPLOSIÓ</b>		

## 2. Fitxa de Registre dels components dels Equips d'Emergències.

Empresa: **FUNDACIÓ HOSPITAL CLÍNIC VETERINARI**

Centre de treball: **HOSPITAL CLÍNIC VETERINARI - BELLATERRA**

### DESIGNACIÓ DELS EQUIPS D'EMERGÈNCIA

Conforme a les converses mantingudes es comunica als treballadors següents el seu nomenament com a integrants de l'equip de treballadors encarregats de les mesures d'emergència, segons l'article 20 "Mesures d'Emergència" de la Llei de Prevenció de Riscos Laborals.

Tots aquests nomenaments han estat prèviament consultats als representants dels treballadors, conforme a l'article 33 1c) de la mencionada llei, sense haver rebut cap objecció per part dels mateixos.

#### **CAP D'EMERGÈNCIA:**

Nom i Cognoms	Signatura
Sílvia Alonso Cabané	
<b>Substitut:</b> Xavier Roura López	

#### **CAP D'INTERVENCIÓ:**

Nom i Cognoms	Signatura
María Jesús Molina Serrano	
<b>Substitut:</b> Dídac Segura Aliaga	

#### **CENTRE DE CONTROL:**

Nom i Cognoms	Signatura
Cristina Cortacans Orero	
Erika Fernández Molina	
Sandra Cortacans Orero	

#### **EQUIP DE PRIMERA INTERVENCIÓ:**

Nom i Cognoms	Signatura
Carme Sastre Calderón	
Luis García Rodríguez	
Sandra Cortacans Orero	
Roger Vicent Gil	
Albert Lloret Roca	
Raquel Roca Jiménez	

Mireia Núñez Ribot

Cristina Grifé Vidosa

**Substitut:** Virginia García Rodríguez

**EQUIP D'ALARMA I EVACUACIÓ:**

Nom i Cognoms	Signatura
Sandra Cortacans Orero (Planta baixa)	
Carme Sastre Calderón (Planta baixa)	
Luis García Rodríguez (Planta baixa)	
Roger Vicent Gil (Planta baixa)	
Cristina Grifé Vidosa (Planta baixa)	
<b>Substitut:</b> Albert Lloret Roca (Planta baixa)	
Carmen Núñez Rodríguez (Planta -1)	
Neus Plaza Moreno (Planta -1)	
Elisabet Vergara Tarrasón (Planta -1)	
Raquel Roca Jiménez ( <b>Nits</b> )	
Mireia Núñez Ribot ( <b>Nits</b> )	

**EQUIP DE PRIMERS AUXILIS:**

Nom i Cognoms	Signatura
Carmen Núñez Rodríguez	
Itziar López de Alda	
Raquel Roca Jiménez	
Mireia Núñez Ribot	

Sílvia Alonso Cabané

Sr./a.

DNI 46123617S

En qualitat de Directora General

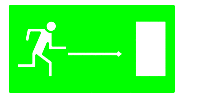
Signatura

Barcelona, 28 d'abril de 2017

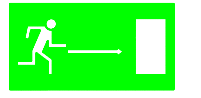
### **3. Procediment tipus davant vessaments i abocaments accidentals de productes químics.**

- 1 . Advertir al personal de les proximitats. Pot ser necessari senyalitzar la zona si existeix la possibilitat que l'abocament quedi desatès durant l'actuació.
- 2 . Utilitzar l'equip de protecció adequat: roba de protecció contra productes químics amb certificació EN 466, botes de goma de canya alta, ulleres de muntura integral amb certificació EN 166-3, guants de neoprè, làtex o vinil amb certificació EN 374, protecció respiratòria amb filtre tipus BE (EN 141) acoblat a adaptador facial.
- 3 . Tancar l'origen de l'abocament, si és possible, i parar l'avanç de l'abocament (fitar) de manera segura. Si el producte presenta incompatibilitats amb altres productes o condicions de la instal·lació que poguessin estar presents, han d'indicar-se les actuacions pertinents.
- 4 . Recollir l'abocament segons les característiques de perillositat del producte, absorbint amb el material amatent per a això, per aspiració o escombrat.
- 5 . En els abocaments de productes en pols han de tancar-se portes, finestres i evitar corrents d'aire que puguin contribuir a la dispersió del producte.
- 6 . En els abocaments de productes volàtils (dissolvents, amoníac, formaldehid,...), ha de disposar-se la major ventilació possible del recinte.
- 7 . En els abocaments de productes inflamables serà necessari tancar qualsevol font de ignició (cremadors, motors, fonts d'espurnes, etc.). Ha de prohibir-se l'ús de serradures per a la recollida d'aquests productes.
- 8 . En els abocaments de productes corrosius existeix la possibilitat de neutralitzar prèviament a la recollida. Si la neutralització es realitza amb productes líquids ha de contemplar-se l'augment de volum de l'abocament.
- 9 . En els abocaments de productes que presenten característiques de perillositat per al medi ambient, haurien de tancar-se totes les possibles sortides de producte cap a la xarxa de clavegueram.
- 10 . Situar els residus generats en el lloc amatent prèviament per a això.

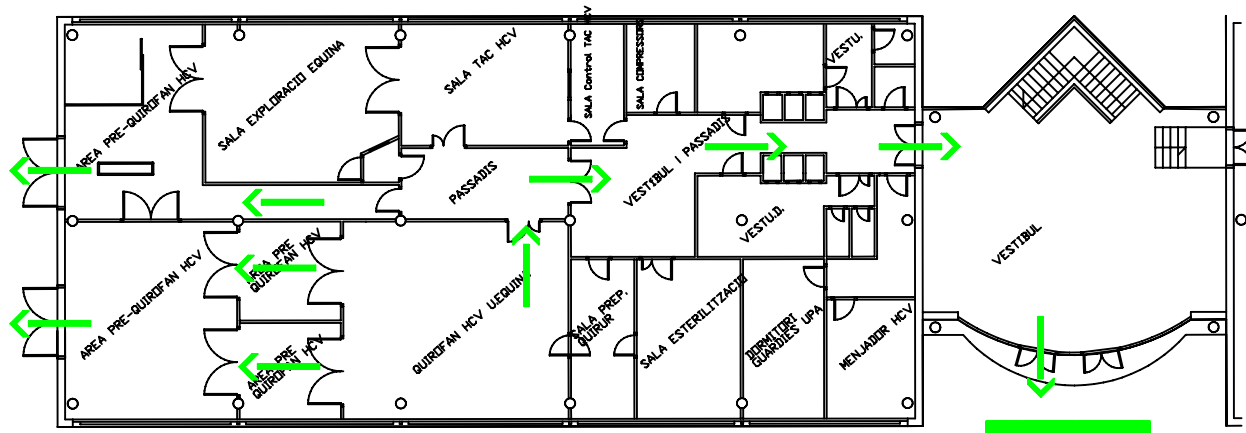
## **ANNEX III: PLÀNOLS**



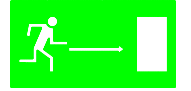
**SORTIDA  
SALIDA**



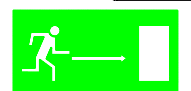
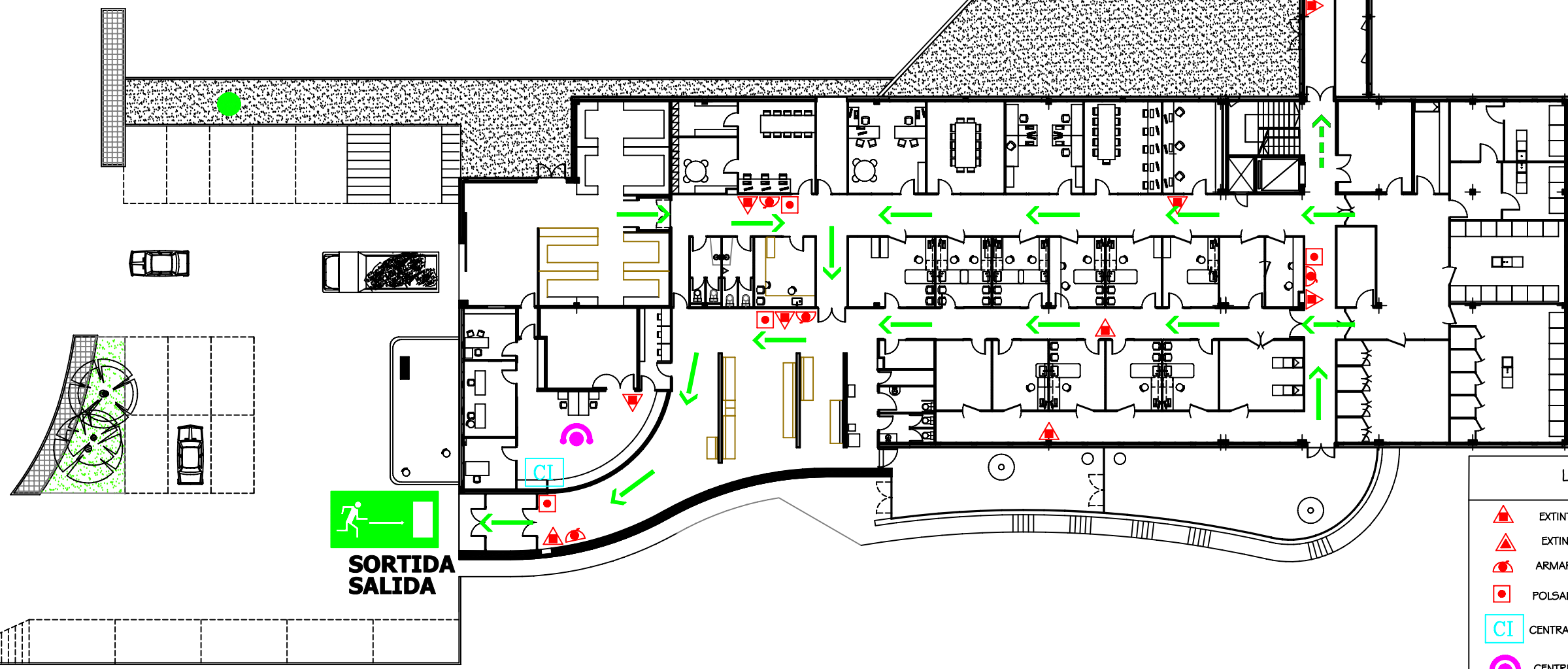
**SORTIDA  
SALIDA**



UNITAT EQUINA



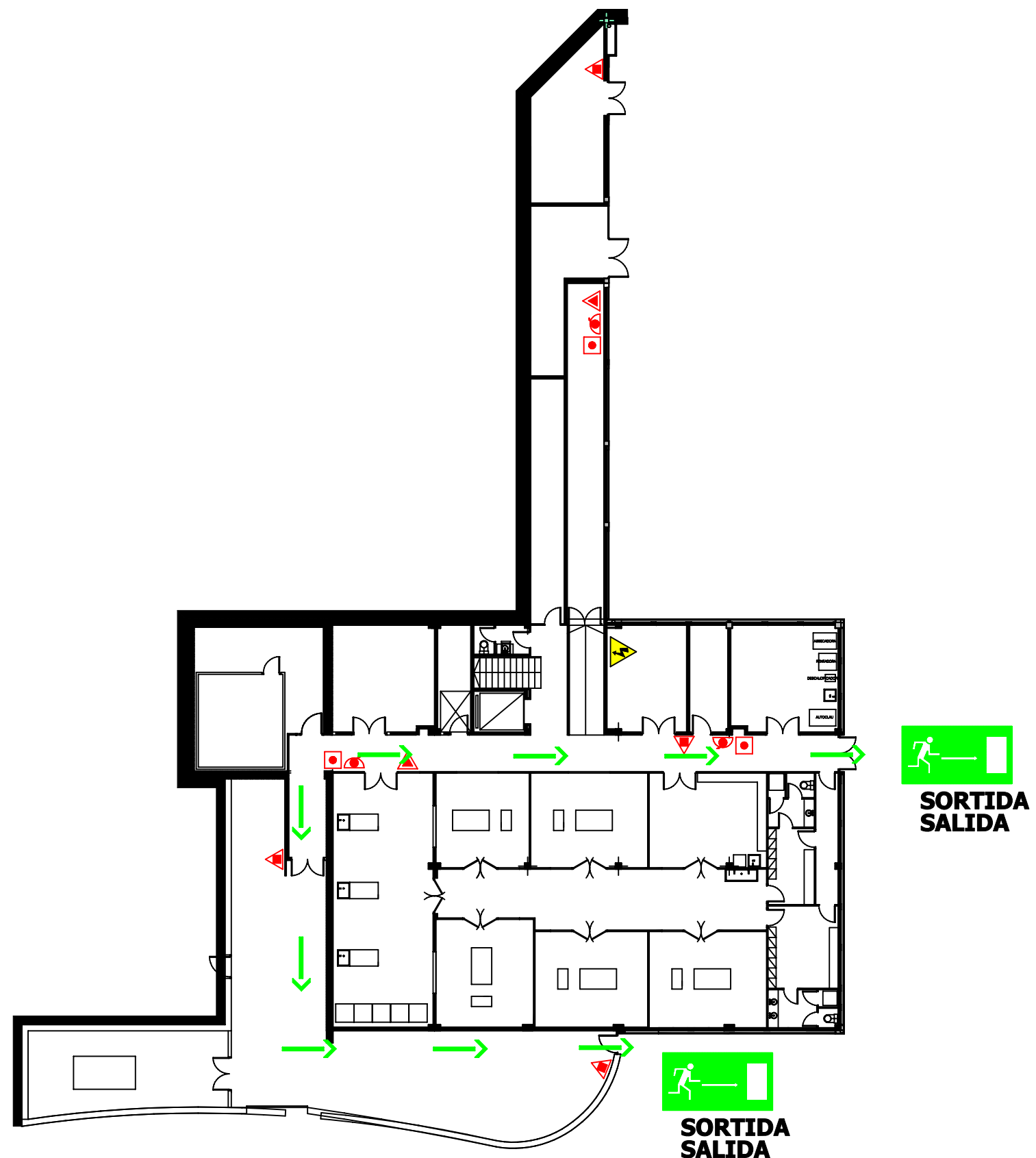
**SORTIDA  
SALIDA**



**SORTIDA  
SALIDA**

PLANTA BAIXA

LLEENDA	
	EXTINTOR DE POLS ABC
	EXTINTOR CO2
	ARMARI MANEGA BIE-45
	POLSADOR D'ALARMA
	CENTRAL D'INCENDIS
	CENTRE DE COMUNICACIÓ I ALARMA (C.C.A.)
	VÍA D'EVACUACIÓ
	VÍA D'EVACUACIÓ ALTERNATIVA
	PUNT DE REUNIÓ DEL PERSONAL EVACUAT (P.R.E.)



PLANTA SOTERRANI

LLEGENDA	
	EXTINTOR DE POLS ABC
	EXTINTOR CO2
	ARMARI MANEGA BIE-45
	POLSADOR D'ALARMA
	CUADRE ELÈCTRIC GENERAL
	VIA D'EVACUACIÓ