

Memòria de l'Activitat Preventiva 2024



Enviada als membres del Comitè de Seguretat i Salut en data 07/03/2024

Bellaterra (Cerdanyola del Vallès), 13 de març de 2025

SUMARI 2024

1.	INTRODUCCIÓ	3
2.	AVALUACIONS DE RISCOS	4
2.1.	AVALUACIONS INICIALS	4
2.2.	SEGUIMENT I INSPECCIÓ DE LES CONDICIONS DE TREBALL	4
2.3.	AVALUACIONS DE RISCOS ESPECÍFIQUES	4
2.3.1.	<i>Avaluacions de situacions d'embaràs o lactància</i>	5
2.3.2.	<i>Avaluacions de seguretat</i>	5
2.3.3.	<i>Avaluacions d'higiene</i>	5
2.3.4.	<i>Avaluacions i assessoraments ergonòmics</i>	6
2.3.5.	<i>Actuacions de Bioseguretat</i>	7
2.3.6.	<i>Estudis i intervencions sobre condicions de treball en relació a la salut</i>	12
2.3.7.	<i>Avaluacions i intervencions psicosocials</i>	13
3.	MESURES CORRECTORES	15
3.1.	INVERSIONS EN MESURES CORRECTORES	15
3.2.	DESPESA EN MESURES CORRECTORES GESTIONADES PER L'ÀREA DE PREVENCIÓ I ASSISTÈNCIA	16
3.3.	SEGUIMENT DE LES MESURES CORRECTORES	17
3.4.	RELACIÓ D'ACTUACIONS DE SEGURETAT I PREVENCIÓ REALITZADES PER LA DIRECCIÓ D'ARQUITECTURA I DE LOGÍSTICA (DAIL) DURANT L'ANY 2024	18
3.5.	PLA DE REVISIONS PERIÒDIQUES A CABINES DE SEGURETAT BIOLÒGICA, VITRINES DE GASOS, AUTOCLAUS I EQUIPAMENT CIENTIFICOTÈCNIC	21
3.6.	ADEQUACIÓ DE LLOCS DE TREBALL	23
4.	COORDINACIÓ D'ACTIVITATS EMPRESARIALS	24
4.1.	INSPECCIÓ, ACTIVITATS I SEGUIMENT D'EMPRESSES I TASQUES	24
4.2.	GESTIÓ DE LA CAE PER A EMPRESSES EXTERNES DINS ELS CAMPUS	24
4.3.	GESTIÓ DE LA CAE PER A PERSONAL PROPI QUE DESENVOLUPA ACTIVITATS FORA DELS CAMPUS DE LA UAB	25
5.	AUTOPROTECCIÓ	26
5.1.	REDACCIÓ DE PLANS I PROTOCOLS	26
5.2.	FORMACIÓ DEL PERSONAL I DELS EQUIPS D'EMERGÈNCIA	26
5.3.	CAMPANYES DIVULGATIVES	27
5.4.	SENYALITZACIÓ DE LLUITA CONTRA EMERGÈNCIES	27
5.5.	EQUIPAMENTS PER A SITUACIONS D'EMERGÈNCIES	27
5.6.	COMPROVACIÓ DE SISTEMES DE DETECCIÓ, ALARMA I EVACUACIÓ	27
5.7.	MILLORES EN ELS EDIFICIS I LES INSTAL·LACIONS	27
5.8.	SIMULACRES D'EMERGÈNCIA	28
5.9.	ALTRES	28
6.	INVESTIGACIÓ D'ACCIDENTS	30
6.1.	ACCIDENTALITAT 2024	30
6.1.1.	<i>Accidents per col·lectius</i>	30
6.1.2.	<i>Tipologia d'accidents</i>	32
6.1.3.	<i>Resum comparatiu dels últims quatre anys en relació al tipus d'accident</i>	35
6.2.	INCIDENTS	35
6.3.	RELACIÓ D'ACCIDENTS - INCIDENTS	36
6.4.	DISTRIBUCIÓ PER SEXE I COL·LECTIUS DELS ACCIDENTS	36
6.5.	INFORMACIÓ INTRANET	37
6.6.	ÍNDEX D'INCIDÈNCIA	37

6.7. ACCIDENTS PER FRANGES D'EDAT.....	38
6.8. ACCIDENTS EN LÍNIA.....	39
7. SALUT LABORAL	40
7.1. SALUT LABORAL	40
7.1.1. <i>Activitats</i>	40
7.1.2. <i>Vigilància de la salut psicosocial</i>	43
7.1.3. <i>Equips de primers auxilis (EPA)</i>	44
7.1.4. <i>UAB Campus cardioprotegit. Desfibril·ladors semiautomàtics (DESA)</i>	46
7.1.6. <i>Trucades d'emergència sanitària al Campus</i>	48
7.2. PREVENCIÓ I PROMOCIÓ DE LA SALUT.....	50
7.3. ALTRES ACTIVITATS.....	50
8. PROTECCIÓ RADIOLÒGICA	51
8.1. ACTIVITATS.....	51
8.2. RESUM DELS CONTROLS FETS A LA INSTAL·LACIÓ RADIOACTIVA DE LA UAB (IRA-1729).....	52
8.3. RETIRADA FONTS RADIOACTIVES I RESIDUS RADIOACTIUS AL CAMPUS PER ENRESA	53
8.4. TANCAMENT DE LABORATORIS DE LA INSTAL·LACIÓ RADIOACTIVA.....	53
8.5. FORMACIÓ FETA AL PERSONAL DE LA UAB.....	53
9. CONSULTA I PARTICIPACIÓ	54
9.1. COMITÈ DE SEURETAT I SALUT.....	54
9.2. INSPECCIÓ DE TREBALL.....	54
10. INFORMACIÓ I FORMACIÓ	55
10.1 INFORMACIÓ PREVENTIVA GENERAL.....	55
10.2 INFORMACIÓ PREVENTIVA ESPECÍFICA.....	55
10.3 FORMACIÓ IMPARTIDA.....	55

1. Introducció

L'objectiu d'aquesta memòria és recollir en un document únic la informació que consta a l'Àrea de Prevenció i Assistència sobre l'activitat preventiva duta a terme a la UAB en el decurs de l'any 2024.

Amb aquesta memòria anual, la UAB a compleix les obligacions que fixa l'article 39.2 de la Llei 31/1995 de prevenció de riscos laborals, LPRL, així com l'article 15.5 del reglament dels serveis de prevenció, aprovat per RD 39/1997 de 17 de gener.

En aquest sentit, la Memòria inclou dades quantitatives a més d'informació qualitativa, per tal de facilitar el coneixement de l'activitat preventiva anual al Comitè de Seguretat i Salut i a les persones responsables dels àmbits acadèmics, de recerca i d'administració, així com a tot el personal de la UAB, un cop publicada a la intranet.

El 2024, l'Àrea de Prevenció i Assistència ha enregistrat fins a 774 actuacions i 1.170 mesures correctores.

El grau d'acompliment en les respostes de les taules de planificació de mesures correctores (TPMC) i en els informes d'adaptació ha estat del 69,2%.

Durant l'any s'ha treballat, en entorn proves, amb el programari de gestió de la prevenció, Prevenplan. A finals d'any es va instal·lar l'entorn a producció i ja s'ha iniciat la codificació d'algunes actuacions així com la redacció de la primera avaluació de riscos en aquest entorn.

S'ha continuat el treball en el programa per a la gestió de l'equipament científicotècnic (Ingesoft). S'ha treballat en la part de gestió documental de la Unitat de Bioseguretat i s'ha treballat amb l'actualització de les dades existents sobre els aparells científicotècnics rellevants en matèria de seguretat laboral.

Pel que fa a la formació s'han mantingut les convocatòries del personal de nova contractació, així com el personal afectat per l'avaluació de riscos psicosocials. Continuarà sent necessària una millora del percentatge de participació. Com a novetat destacar l'acció formativa "Evacuació d'emergència de persones amb necessitats específiques de mobilitat". Aquesta formació compta amb la col·laboració i l'experiència de l'ONCE.

En abril de 2024 es va adjudicar el contracte del servei de prevenció aliè (SPA) a Vitaly Health Services, S.L.

El pla d'avaluació del teletreball no s'ha implementat atès que no s'ha pogut fer factible la utilització de la primera proposta de suport informàtic associat.

Resta pendent la revisió del Pla de Prevenció de la UAB.

S'ha mantingut la campanya d'accidents iniciada l'any 2023 que ha consistit en la publicació de vídeos breus sobre prevenció d'accidents i cartellera de suport així com la campanya d'estovalles amb informació sobre autoprotecció.

S'ha donat un nou impuls a la senyalització dels laboratoris (com per exemple, IBB, Departament de Química, Serveis Científicotècnics).

2. Avaluacions de riscos

Aquest any s'han fet les avaluacions i actuacions següents:

2.1. Avaluacions inicials

En aquest apartat s'inclouen tant els nous espais com aquells que han estat modificats de manera substancial i on s'ha fet una avaluació nova.

Planificació 2024	Estat desembre 2024
SAQ	Pendent
Servei Estabulari	Pendent
CM7	Pendent

2.2. Seguiment i inspecció de les condicions de treball

La planificació d'aquest any ha estat condicionada per un requeriment de la Inspecció (8/0008661/21) que va requerir una "Proposta de planificació d'avaluacions de riscos pendents, amb prioritització d'aquelles més crítiques".

Això va modificar la planificació en els termes que indiquem a continuació:

Planificació 2024	Estat desembre 2024
Departament d'Infermeria	Feta
Laboratoris de Ciències Experimentals	Feta
Departament de Ciència Animal i dels Aliments	Feta
SGiEB	Pendent
SMiDRX	Feta. Model Prevenplan
Departament de Medicina i Cirurgia Animal	Feta
Laboratoris Integrats	Feta
Planta de Tecnologia dels Aliments	Feta
Unitat de Toxicologia. Veterinària	Feta
Unitat de Biologia Animal. Veterinària	Pendent
Departament de Ciències Morfològiques	Pendent
Unitat de Fisiologia Animal. Veterinària	Pendent
SCAC	En elaboració
IBB	En elaboració
SRMN	En elaboració. Model Prevenplan

2.3. Avaluacions de riscos específiques

Les avaluacions específiques es fan a instància de diverses fonts. La principal és a demanda de Medicina del Treball, tot i que també es fan a partir de l'activitat avaluadora del Servei

de Prevenció i per les notificacions de risc del personal, dels delegats i delegades de prevenció i dels comandaments.

Pel que fa a les adequacions de les funcions o del lloc de treball, es manté una coordinació tècnica amb l'Àrea de Gestió de les Persones.

2.3.1. Avaluacions de situacions d'embaràs o lactància

Les avaluacions específiques a embarassades han estat a:

Localització	Actuació
Departament de Biologia Cel·lular/Fisiologia/Immunologia	83/24*
Departament BABVE	307/24
Departament de Biologia Cel·lular/Fisiologia/Immunologia	543/24*
Departament d' Infermeria	556/24*
Laboratoris docents II	580/24
Facultat de Veterinària. Estudiant	673/24

*Assessorament per a sol·licitar la prestació per risc.

Per a més informació, veieu el capítol 7 (Salut Laboral).

2.3.2. Avaluacions de seguretat

Destaquen entre les accions fetes les revisions dels equipaments científicotècnics de major rellevància en matèria de seguretat i salut:

- Vitriues de gasos i vitriues de gasos amb recirculació.
- Detectors de gasos tècnics.
- Cabines de seguretat biològica.
- Autoclaus.
- Braços extractors.

Per a més informació, veieu apartat 3.5.

2.3.3. Avaluacions d'higiene

Planificació 2024	Estat desembre 2024
Formaldehid. Laboratori Anatomia Patològica	Pendent instal·lació braç extractor
Formaldehid. Sala Dissecció Facultat de Medicina. Pràctiques cavitat abdominal	Feta
Formaldehid. Sala Necròpsies	Feta
Formaldehid. Sala Dissecció, Osteoteca, Sala piscines, cambra freda. Facultat Veterinària	Feta
Formaldehid. Laboratori Histologia. CBATEG	Pendent
Formaldehid. Servei Diagnòstic Peixos	Feta
Fenol. Sala Dissecció Medicina	Pendent

Fenol. Sala Dissecció Veterinària	Pendent
COVS. Departament de Química. Operacions transvasament	Feta
COVS. SAQ	Pendent
COVS. EQBA	Pendent
COVS. Laboratori Anatomia Patològica	Pendent instal·lació braç extractor
COVS. Laboratori Histologia. CBATEG	Pendent
Vibracions. Servei de Granges i Camps Experimentals	Feta
Formaldehid. Sala Piscines	Tot l'any
Acilamida. IBB	Feta
Formamida. Biologia Cel·lular. Biociències	Pendent

Mesures fetes fora de la planificació

Soroll	Estat desembre 2024
SID. Facultat de Ciències de la Comunicació	Feta
Facultat de Medicina	Feta
Departament d'Història Moderna i Contemporània	Feta

Es mantenen aturats els projectes radó i productes altament preocupants.

S'ha iniciat el procés d'elaboració del concurs de la propera adjudicació del contracte de gestió integral de plagues.

2.3.4 Avaluacions i assessoraments ergonòmics

- Assessorament ergonòmic per postures forçades/moviments repetitius:
 - Assessorament ergonòmic lloc de treball de la Gestió Acadèmica i de Serveis de la Facultat de Traducció i d'Interpretació.
- Assessoraments ergonòmic en matèria d'equipament:
 - Assessorament ergonòmic als Serveis de cultius cel·lulars, producció d'anticossos i citometria.
 - Àrea de Gestió de Persones.
 - Oficina de Govern de les Dades.
 - UISAD Medicina i Sanitat Animals.
 - Departament de Psicobiologia i de Metodologia de les Ciències de la Salut.
- Estudis sobre disseny ergonòmic del lloc de treball:
 - Àrea d'Economia.
 - Oficina de Coordinació Institucional (OCI).
 - Laboratori docent de la Facultat de Veterinària.

- Estudis sobre condicions ambientals:
 - Institut de Neurociències.
 - Desconfort acústic al SID de la Facultat de Ciències de la Comunicació.
 - Qualitat d'aire a CBATEG.
- Comunicats de risc:
 - Aulari Central.

2.3.5. Actuacions de Bioseguretat

GESTIÓ ADMINISTRATIVA I COORDINACIÓ

- El Comitè de Bioseguretat (CBS) ha fet quatre sessions ordinàries durant l'any 2024.
- S'ha elaborat diversa documentació associada a les activitats pròpies del CBS (ordre del dia, actes de reunió, memòria anual d'activitats, planificació anual d'activitats, certificats, planificació de formació, pressupost, etc.).
- L'actualització del "Manual de Bioseguretat de la UAB" ha estat aprovada per acord de la Comissió de Recerca, Transferència i Innovació (CRTI) número 65/2024.
- Tant el cessament de la Dra. Laura Tusell (vocal del CBS) com el nomenament del Dr. Andreu Blanquer (nou vocal) han estat aprovats per acord del Consell de Govern número 95/2024 de data 11 de desembre.
- S'accepta i s'aprova pel Claustre del 19 de juny, els nous **Estatuts de la UAB**, que a proposta del CBS, incorpora l'article 162.5 amb el següent text: "*La Universitat Autònoma de Barcelona es compromet a vetllar per l'acompliment dels principis ètics en l'exercici de la recerca, el desenvolupament i la innovació i de la legislació vigent i a promoure l'ús responsable dels animals en les seves activitats de docència i de recerca, de desenvolupament i d'innovació. Així mateix, es compromet a vetllar per un ús correcte de les mostres biològiques i microorganismes que puguin implicar un risc per a la salut de les persones o per al medi ambient. La Universitat Autònoma de Barcelona disposa dels comitès tècnics i científics adients amb aquesta finalitat.*"
- S'han expedit 79 certificats d'idoneïtat de les condicions de bioseguretat sol·licitats per a: projectes de recerca, procediments experimentals, altes a l'ATCC, importació de material biològic, etc.
- El 28 de juny l'aplicació del CBS va ser substituïda per una de nova (BioPreven). Aquesta aplicació ha estat íntegrament desenvolupada pels tècnics del CBS i un tècnic de l'Àrea de Planificació de Sistemes d'Informació (APSI), assegurant així un manteniment intern. BioPreven ofereix un formulari simplificat amb un flux de treball millorat que permet consultar l'estat del tràmit, gestionar les notificacions i sol·licitar la renovació dels procediments caducats. Entre les novetats respecte a l'aplicació anterior destaquen:
 - Per poder entrar cal tenir un rol assignat per l'administrador (ex. IP, supervisor o membre CBS).
 - L'IP pot delegar l'entrada de dades a un co-IP designat, però aquest no podrà validar un procediment.
 - L'alta de l'IP implica crear un perfil de "Grup de recerca" que haurà d'emplenar i mantenir actualitzat per poder presentar procediments per a la seva revisió.

- La figura de "Grup de recerca" permet definir i gestionar: les línies de recerca, els perills, els seus membres, el material biològic, les diferents instal·lacions, els equips i EPI, els procediments generals de bioseguretat, etc. i estarà disponible de forma centralitzada.
 - El formulari de notificació d'activitats es simplifica perquè part de la informació demanada està disponible al perfil del "Grup de recerca" i a la vegada és més complet perquè permet introduir personal extern al grup, associar procediments a projectes, avaluar aspectes de biocustòdia, doble ús i guany de funció.
 - Es podran introduir esmenes a procediments ja notificats que no suposin canvis qualitius de bioseguretat (ex. AB, alta/baixa personal, equips) supervisats per l'assessor de bioseguretat i l'administrador.
 - Es podran fer cerques i baixar un Excel de tots els llistats.
 - Es disposarà d'un històric de baixes.
 - La renovació d'un procediment ja no serà automàtica. Caldrà fer una clonació, actualitzar les dades i passar per revisió del CBS.
- Com a elements de suport per facilitar la implantació de BioPreven s'han creat 3 nous e-formularis, accessibles des de la web del CBS, que permeten sol·licitar: alta IP en l'aplicació del CBS; esmenes a una notificació autoritzada i certificats de bioseguretat. Així mateix, s'han elaborat i publicat el Manual de l'administrador, 3 guies d'usuari (IP, membre CBS, supervisor) i dos guies per a notificacions (laboral i pràctiques docents).

AVALUACIÓ DE BIOSEGURETAT

- S'han presentat i avaluat un total de 76 projectes d'investigació i procediments experimentals específics desenvolupats a diferents instal·lacions de la UAB dels quals 50 eren nous i 26 han sigut renovacions.
- Resolució definitiva del CIOMG aprovant la notificació A-ES-24-I-30 (sala de cultius de NCB2 del MRB).
- Ja es disposa de la resolució positiva del CIOMG de l'activitat de producció d'AAV (A/ES/22/1) i de la sala de cultius de NCB2 (A/ES/22/I-17) de la 3a planta del CBATEG.
- S'ha obtingut la resolució positiva de la Comissió Catalana de Bioseguretat (CCBS) per a la notificació de l'activitat amb AAV de la UPV (A/ES/24/05).
- A requeriment de la CCBS, s'ha enviat un registre actualitzat amb totes les construccions d'adenovirus i AAV recombinants produïts a la UPV.
- S'han realitzat 20 visites d'inspecció a instal·lacions confinades i ja notificades per a treballar amb OMG. Totes elles han requerit realitzar entrevistes prèvies, visites guiades i els corresponents informes que recullen tant les deficiències detectades com les propostes de millora de les condicions (ex. senyalització accés, material doble ús, registre d'activitats, etc.).

Informació

— Senyalització

S'ha procedit a elaborar i instal·lar:

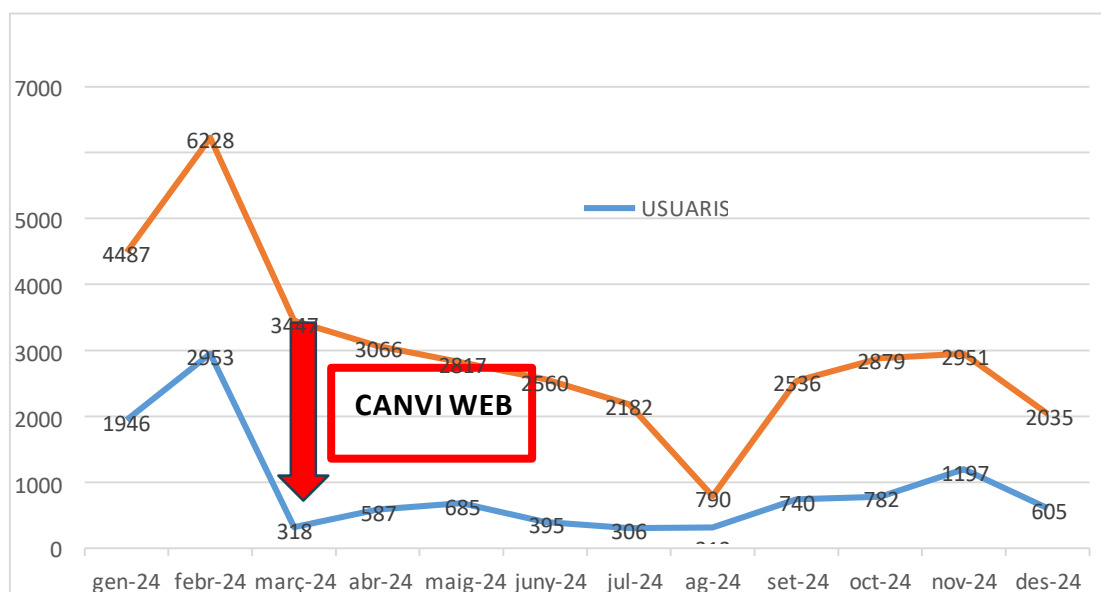
- 30 cartells a laboratoris del IBB-MRB (actualització).
- 91 cartells a la facultat de Veterinària.
- 10 cartells a laboratoris del departament de Bioquímica i Biologia Molecular (Fac. Biociències).



— Web, intranet i xarxes

- La migració a un **nou espai intranet** de "Liferay" ha suposat crear una nova configuració i reordenació de la documentació, la creació de nous enllaços per a cadascun dels documents, actualitzar els documents amb un nou logo i canvi d'URL. Això ha permès que es puguin accedir, mitjançant validació prèvia, a un total de **50** documents de la intranet des del portal del CBS.
- Al març es creen noves pàgines web que permeten visualitzar el CBS dins del portal "Ciència Oberta" en l'eix "[Integritat científica](#)".
- Creació i publicació (27 febrer) de la [nova web del CBS](#) que ha suposat crear: 346 pàgines amb 1.933 enllaços, 364 imatges i 36 vídeos. Entre les millores a destacar hi ha:
 - millora de la navegació i visualització;
 - accessibilitat als serveis que oferim (assessorament, formació, notifikacions, senyalització, certificats, etc.) des de la portada;
 - les FAQs s'han incorporat a les pàgines corresponents;
 - molts documents informatius descarregables han estat eliminats i incorporats en el propi text de les pàgines web per tal de facilitar la consulta (ex. Bones pràctiques, Equips, etc.);
 - els documents externs descarregables han estat substituïts per les seves URL originals (ex. manuals i guies);
 - informació més extensa sobre els EPI i els cursos programats.
- Les tasques de manteniment i millora de l'accessibilitat i posicionament (SEO) del nou site CBS ha implicat:
 - la publicació dels calendaris de reunions del CBS i de l'oferta formativa en bioseguretat;
 - la publicació en portada de 23 notícies;
 - la creació de 3 noves pàgines ("[Cultura de la bioseguretat](#)", "[Protecció dels peus i cap](#)" i "[Guies específiques](#)").
 - la incorporació de 22 noves definicions al Glossari;
 - la creació de 2 preguntes a la secció de FAQ;
 - la creació de 28 enllaços a documents d'interès i vídeos.

Estadístiques d'ús del site del CBS



El descens en nombres d'usuaris i visites coincideix amb períodes no lectius i pel fet del canvi a la nova web. Pensem que el descens associat a la nova web respon més a una baixada del nivell d'acceptació de les galetes, per part dels usuaris, que permeten fer l'anàlisi de les dades dels nostres visitants.

Estadístiques d'ús del compte Twitter (@BioseguretatUAB).

El canvi de propietat de la plataforma ha impedit tenir accés a les estadístiques del compte, tot i així, s'han anat realitzant una mitjana de 2 tuits diaris al llarg d'aquest període.

S'ha donat resposta a 443 consultes relacionades amb la bioseguretat.

— Documents

Butlletí del CBS

S'han publicat 4 butlletins i el nombre actual de subscriptors es de 112.

Documents informatius

La revisió i actualització del *Manual de Bioseguretat de la UAB*, ha consistit fonamentalment en la creació d'un "Pròleg", on la vicerectora de Recerca fa la presentació del Manual, i nous apartats sobre "Cultura de la bioseguretat", "DNA recombinant i àcids nucleics sintètics" i "Consulta, comunicació i formació". Els apartats 4.1 (normativa) i 5.1 (glossari) han quedat reduïts a uns enllaços que redirigeixen a la pàgina web del CBS corresponent, això permetrà mantenir sempre actualitzada la informació.

S'han revisat i actualitzat diversos documents informatius publicats pel CBS destacant:

- La "Guia transport materials biològics" on s'ha afegit un nou apartat sobre les condicions d'enviament de les mostres.

- "Bioseguretat amb els vectors lentivirals".
- "Protecció del sistema d'aspiració en les CSB".
- "EPI i control del risc biològic".
- "Importació/exportació de material biològic per a investigació". S'ha afegit una nota, indicant els casos en que no es requerirà un informe previ de la comissió de Garanties per a determinades cèl·lules mare pluripotents induïdes (IPSC) embrionàries, i també el procediment a seguir internament a la UAB per demanar un certificat veterinari d'exportació de mostres animals, mitjançant CEXGAN.
- 28 FTP, on s'afegeixen pictogrames de risc, nous enllaços i logo UAB.
- Actualització de 204 documents informatius i publicats a la intranet, d'acord a la nova imatge corporativa de la UAB (nou logo i colors de lletra) i els nous enllaços creats arran de la nova web i el nou espai intranet.

Els nous documents informatius elaborats són:

- "EPI i control del risc biològic".
- "Protecció dels peus i del cap".
- "Protecció de les mans".
- "Protecció del cos".
- "Protecció dels ulls i de la cara".
- "Equips de protecció respiratòria".
- "Com eliminar les pipetes serològiques?"
- "Emmagatzematge de materials biològics".
- "Ús i manteniment de congeladors".
- "Congela responsablement" (pòster).
- FTP de SARS-CoV-2 i *Mycobacterium bovis*.

FORMACIÓ

Durant el curs acadèmic s'ha fet el manteniment dels espais Moodle per a la "Seguretat en les pràctiques docents de la UAB", dirigit tant a l'alumnat com al professorat responsable, i que aplica tant al repositori general com als de les 6 facultats experimentals que el tenen implantat.

S'han reactivat els 5 cursos de bioseguretat (modalitat personal laboral i personal no vinculat contractualment) al nou curs acadèmic 24-25. La reactivació ha implicat una revisió de les presentacions amb una narració en off millorada, una actualització dels enllaços, logo UAB, imatges i la creació de noves activitats H5P.

La participació en els cinc cursos de bioseguretat (modalitat virtual) ha estat la següent:

Curs	Personal contractat	Personal no contractat
Introducció a la bioseguretat	65	50
Ús de cabines de bioseguretat	79	53
Bioseguretat amb línies cel·lulars i vectors virals	49	35
Gestió dels residus biològics al laboratori	57	27
Transport i enviament de material biològic	56	14
Total participants	306	179

Facultat de Biociències	30,55%
Facultat de Medicina	19,24%
Facultat de Veterinària	10,82%
Escola d'Enginyeria	10,23%
Facultat de Ciències	7,60%
Facultat de Filosofia i Lletres	2,34%
Parc de Recerca UAB	2,05%
(En blanc)	0,58%
Facultat de Psicologia	0,29%
Rectorat	0,29%

- S'ha creat i afegit el curs "Protecció individual i risc biològic" en format virtual i d'autoaprenentatge, per tal d'oferir-lo, a partir de gener del 2025, tant al personal vinculat contractualment amb la UAB com per als que no ho estan, però que treballen a laboratoris propis.
- Presentació de la ponència "Supervisión del riesgo biológico: el comité de bioseguridad", jornada tècnica de la Universidad de Valladolid (28 juny).
- Participació en l'organització i impartició de la 12a edició del curs d'especialització "Estrategias en bioseguridad y biocontención", coordinat per les facultats de Veterinària i de Biociències i el CBS (febrer 2024).

2.3.6. Estudis i intervencions sobre condicions de treball en relació a la salut

Durant el 2024 s'han enregistrat un total de dues avaluacions específiques, de les quals:

- 0 són de maternitat/lactància.
- 2 són d'especial sensibilitat.

S'ha fet el seguiment de les noves incorporacions dins del programa INCORPORA.

Avaluacions de risc per maternitat: *Veieu 2.3.1.*

Avaluacions específiques per especial sensibilitat:

Localització	Actuació
Facultat de Ciències	342/24
Facultat de Biociències	664/24

Avaluacions específiques personal Incorpora:

Dins del projecte Incorpora s'han fet set avaluacions específiques per a personal de nova incorporació que presenta alguna especial sensibilitat.

Localització	Actuació
Biblioteca de Comunicació i Hemeroteca General	754/24
Biblioteca de Ciències Socials	753/24, 758/24 i 759/24
Biblioteca de Medicina Campus	755/24 i 756/24
Biblioteca de Medicina Vall d'Hebron	757/24
UTP	760/24, 761/24

Finalment, s'han gestionat i elaborat vint-i-tres professiogrames:

- 22 professiogrames al Servei d'Activitat Física (Actuació 226/24).
- 1 professiograma a la Gestió Acadèmica de Psicologia (Actuació 583/24).

2.3.7. Avaluacions i intervencions psicosocials

2.3.7.1. Avaluacions psicosocials

Durant l'any 2024 s'ha continuat amb l'aplicació del Pla d'avaluació del risc psicosocial, amb l'objectiu d'abordar l'actuació preventiva en matèria de riscos psicosocials a la UAB.

També s'han desenvolupant els processos de sensibilització i acollida del personal amb càrrec de responsabilitat que té un paper actiu o executor en la implantació de les mesures derivades de les avaluacions de risc psicosocial planificades, així com dels membres del Grup de Treball designats per a la institució per participar en les diferents avaluacions de risc psicosocial.

Les actuacions enregistrades són les següents:

Àmbit	Estat desembre 2024
Filosofia i Lletres	Finalitzada
Facultat de Traducció i Interpretació	Finalitzada
Facultat de Ciències de l'Educació	Finalitzada
Facultat d'Economia i Empresa	En procés. En fase de realització dels cercles de prevenció
Rectorat	En procés. En fase de realització dels cercles de prevenció

Avaluacions fetes fora de la planificació arran de comunicats de risc:

Àmbit	Estat desembre 2024
Àrea de Transformació Digital i Organització	Feta
Oficina de sostenibilitat	En procés

Acollides i formacions relacionades amb l'àmbit psicosocial:

- Formació membres del CSS, delegats de prevenció i nous membres del Grup de Treball de les avaluacions de risc psicosocial.
- Formació prova pilot nou mètode d'avaluació de riscos psicosocial (Mentally).

Gestió de comunicats de risc en l'àmbit psicosocial:

- Edifici B: 7
- Edifici A: 5
- Edifici L: 2
- Edifici M: 3
- Edifici D: 1
- Edifici V: 2
- Edifici RR: 1
- Edifici S: 1

Assessoraments en l'àmbit psicosocial:

- Departament de Matemàtiques. Facultat de Ciències i Biociències
- SID. Facultat de Lletres i Psicologia
- Escola de Doctorat
- Àrea de Filologia Catalana. Facultat de Filosofia i Lletres
- Servei de Radiacions Ionitzants
- Àrea d'Economia
- Departament de Biologia Cel·lular, de Fisiologia i d'Immunologia. Facultat de Medicina
- Àrea de Gestió de Persones
- Delegats sindicals
- Delegats de prevenció

2.3.7.2 Comissions

Comissió Tècnica en matèria d'Assetjament sexual o per raó de sexe (CTA):

Durant el 2024 s'ha participat en cinc intervencions de la Comissió Tècnica en matèria d'assetjament sexual o per raó de sexe, registrats amb els codis de sol·licitud següents:

- CTA E2024000291
- CTA E2024000100
- CTA E2024000072
- CTA E2024000049
- CTA E2024000019

Comissió d'Intervenció i Resolució de Casos d'Assetjament (CIRCA)

Durant el 2024 el procediment de la CIRCA s'ha activat en quatre ocasions.

- CIRCA 35, finalitzada.
- CIRCA 36, iniciada i finalitzada.
- CIRCA 37, iniciada i finalitzada.
- CIRCA 38, en procés.

S'ha fet revisió per part de l'Àrea de Prevenció i Assistència del *Protocol Política per a la dignitat de les persones Instruments per a garantir un entorn lliure d'assetjament a la UAB* (Acord del Consell de Govern de 17 de juliol de 2008) que resta pendent d'aprovació per part del CSS.

3. Mesures correctores

En aquest apartat s'informa de les mesures correctores executades en el decurs de l'any 2024. Totes les mesures proposades queden enregistrades per l'Àrea de Prevenció i Assistència. Un cop trameses als àmbits, les persones designades com a responsables d'execució i de seguiment tenen el deure d'informar, tant a l'Àrea de Prevenció i Assistència com al personal afectat, de les millores implementades o previstes d'acord amb el PNT de planificació, seguiment i control de mesures correctores ([PGP.SEG.01/22](#)).

3.1. Inversions en mesures correctores

El 2024 els ajuts per a la compra d'equips de protecció individual (EPI) van ser convocats per un import de 9.000 euros. El 23 d'abril, la Comissió d'Economia i d'Organització (CEiO) va resoldre:

Es van rebre 134 sol·licituds de 18 àmbits organitzatius. Es van denegar 24 peticions. Es van concedir fins a un total de 8.897,15 euros.

El 2024 es va convocar un ajut per l'adquisició de cadires ergonòmiques per un import de 15.000 euros. El 23 d'abril, la Comissió d'Economia i d'Organització (CEiO) va resoldre:

Es van rebre 89 sol·licituds de 46 àmbits organitzatius. No es va denegar cap petició. Es van concedir fins a un total de 11.359,74 euros.

Pel que fa a la resolució d'ajuts destinats a millorar la prevenció de riscos als laboratoris de la UAB per a l'any 2024, la CEiO va aprovar un import de 100.000 euros, a repartir entre tres modalitats:

- Modalitat A: destinada als laboratoris de docència, dotada amb una partida de 29.000€.
- Modalitat B: destinada als laboratoris de recerca, dotada amb una partida de 40.000€.
- Modalitat C: destinada al manteniment i les revisions d'elements de seguretat d'equipament científic, dotada d'una partida de 31.000,00€.

Les peticions es poden veure en el quadre següent:

	Import inicial	Proposta per atorgar	Resultat
Modalitat A	29.000,00 €	-28.387,17 €	612,83 €
Modalitat B	40.000,00 €	-44.234,72 €	-4.234,72 €
Modalitat C	31.000,00 €	-29.448,48 €	1.551,52 €
Cadires	15.000,00 €	-11.359,74 €	3.640,26 €
Total	115.000,00 €	113.430,11 €	1.569,89 €

L'import sobrant entre els 115.000 euros pressupostats i els 113.430,11 concedits, és a dir, els 1.569,89 euros sobrants, es van destinar a mesures correctores.

3.2. Despesa en mesures correctores gestionades per l'Àrea de Prevenció i Assistència

La inversió des del pressupost de mesures correctores de l'Àrea de Prevenció i Assistència ha estat de **82.287,44 €**.

Avaluació Mentally	4.580,60 €
Subministrament i substitució de filtres vitrines recirculació	15.600,00 €
Qualificació sistemes ventilació sales de dissecció i sala necròpsies	550,00 €
Legalització equips a pressió	1.066,59 €
Mantes ignífugues	620,39 €
Informe ATEX	2.620,26 €
Polsadors alarma SAQ	1.909,78 €
Senyalització emergència	2.508,79 €
Armillles equips emergència	1.842,23 €
Cadires evacuació escales	7.187,40 €
Rentaüls portàtil	640,33 €
Desfibril·lador i material fungible	3.803,37 €
Estovalles (material divulgatiu emergències)	968,00 €
Millora porta Servei de Granges	2.437,39 €
Senyalització externa laboratoris	2.137,34 €
Plànols B0	484,00 €

Porta emergències SAF	5.062,27€
Retirada termòmetres mercuri	1.132,56€
Punts ancoratge edifici V	972,00€

Total	56.123.30 €
--------------	--------------------

Manteniments aparells científicotècnics

Manteniment preventiu de vitrines de gasos	9.492,00€
Manteniment preventiu de cabines de seguretat biològica	3.627,10€
Manteniment preventiu d'autoclaus	9.941,04€
Manteniment preventiu de detectors i sensors	3.104,00€
Total	26.164,14€

3.3. Seguiment de les mesures correctores

Pel que fa al seguiment de les mesures correctores, el 2024 s'ha continuat amb la tramesa de les taules de mesures correctores derivades de qualsevol actuació preventiva que generi accions o suggeriments de millora.

S'han generat 145 taules de planificació de mesures correctores (TPMC) que contenen 1.182 mesures correctores. Cal insistir en la necessitat de retorn de les taules informades així com en la millora dels mitjans operatius per gestionar-les. En aquest sentit, s'ha continuat amb el procés de seguiment i reclamació de respostes a les TPMC amb un circuit de recordatoris periòdics, i s'ha inclòs limitar l'accés als ajuts si no s'havien retornat les taules prèviament.

A la darrera actualització, la situació és la següent:

- De les 130 taules reclamades, se n'han retornat 90 (69,2%).
- S'han comptabilitzat 59 informes d'aptitud amb restriccions, dels quals s'han retornat 47 (79,6%).
- Encara queden pendents de resposta 17 TPMC de 2023.

3.4. Relació d'actuacions de seguretat i prevenció realitzades per la Direcció d'Arquitectura i de Logística (DAiL) durant l'any 2024

Edifici	Actuació
A	Obertura de targes de vidre fixes a les mampares divisòries entre espais per permetre l'entrada de llum natural als espais A/1072.3D i A/1072.3D
A	Millora de l'aïllament acústic de la sala de Reunions Garbí mitjançant intervenció a les portes A/0042.1 i A/0041.3
A	Repicat i retirada de peces de formigó de les façanes de patis interiors de l'edifici del Rectorat en perill de caiguda
A	Instal·lació de maniobra de bombers a l'ascensor del Rectorat
B	Nova escala d'emergència i adaptació de les sortides d'emergència a l'escala en cadascuna de les plantes de l'espina B2 Parell per acompliment de normativa contra-incendis i de seguretat
B	Millora de la coberta de l'Espina B3 Bis Senars consistent en el recobriment de la coberta de xapa ondulada amb un nou panell amb aïllament tèrmic i subministrament i col·locació d'elements de ventilació estàtics de la cambra interior per a millora de les condicions de confort ambiental
B	Instal·lació de barana perimetral de protecció en zona de nova bancada de climatització a la coberta de la B0
B	Subministrament i instal·lació d'escala d'accés a la coberta del mòdul BM3
B	Impermeabilització, aïllament tèrmic i baranes perimetrals de protecció a la coberta de l'espina B2 Senars
B	Substitució de les finestres de l'espina B7 Bis Parell Planta 1 Façana SW per millora energètica i confort ambiental
B	Substitució de les finestres de l'espina B5 Bis Parell Plantes 0 i 1 Façana SW per millora energètica i confort ambiental
B	Substitució de les finestres de l'espina B1 Parell Planta -1 Façana SW per millora energètica i confort ambiental
B	Substitució de les finestres de l'espina B1 Senar Planta 1 Façanes SW i NE per millora energètica i confort ambiental
B	Resolució de la mesura correctora B-1222/2023 de l'informe 728/2023
B	Subministrament i col·locació de barana perimetral a la coberta de la Torre B7 Parell
C	Instal·lació de nou ascensor de planta 0 a planta soterrani i construcció de rampa d'accés a l'espina
C	Subministrament i col·locació de film de protecció solar a les finestres de la Torre C3 Senars Planta 4
C	Instal·lació de bandes rugoses als esglaons de les escales de 4 plantes de la C7 Parell
C	Substitució de línia de portes existents per portes automàtiques a la Torre C1 Parell, Planta -1 d'accés principal des de la Plaça del Rellotge
C	Subministrament i col·locació de ventiladors a les aules de la C3 Bis Parell per millora del confort ambiental
C	Millores de seguretat en la coberta: línia de vida provisional, escala d'accés, barana, adequació fusteria d'alumini
C	Substitució de les finestres de l'espina C3 Bis Senar Plantes 0 i 1 Façana SW per millora energètica i confort ambiental

C	Substitució de les finestres de l'espina C3 Parell Planta 0 Façana SW per millora energètica i confort ambiental
C	Substitució de les finestres de la Torre C0 Planta 0 Façanes NW i SW per millora energètica i confort ambiental
D	Substitució del film de protecció solar de la façana de vidre de les escales sud de l'edifici de Direcció TIC
G	Substitució de les finestres de les façanes amb perfil·leria d'alumini RPT i vidres amb càmera d'aire i de baixa emissivitat dels mòduls GL2, GL3 i GL4 per millora de confort ambiental i eficiència energètica
G	Instal·lació de retenidors electromagnètics a la porta tallafocs G5/100
G	Substitució de les finestres del G5 Planta 1 per millora energètica i confort ambiental
G	Substitució de les finestres del GL1 i GL5 finestres superiors façanes SW i SE respectivament per millora energètica i confort ambiental
J	Subministrament i instal·lació de ventiladors a les aules 13, 14, 32, 33, 34 i 35 per millora del confort ambiental
J	Modificació de la fusteria d'accés amb instal·lació de portes automàtiques
M	Resolució de mesures correctores de l'informe 764/2022 a la Torre M3 planta 0
M	Instal·lació de nous ascensors de comunicació entre les plantes 0 i 1 de les Torres M4 i M6
M	Substitució de les finestres de les aules de la M5 Planta 0 per millora energètica i confort ambiental
M	Subministrament i col·locació de noves baranes de protecció al passadís davant de les noves aules de la Torre M3 Planta 1
M	Construcció de calaix de tancament amb porta doble per protecció de quadres elèctrics a la M0 Planta 1 Porta M0/211
M	Impermeabilització, aïllament tèrmic i baranes perimetrals de protecció a la coberta de les Torres M4, M5 i M6
M	Instal·lació de plataforma salva-escapes provisional al passadís M3
M	Subministrament i col·locació de barana per evitar caigudes a diferent nivell a l'exterior de la M3
M	Substitució de les finestres de la planta 0 de la M5 i M6 Façanes SW i NE respectivament per millora energètica i confort ambiental
M	Instal·lació de plataforma salva-escapes definitiva de passadís M3 a replà M4
MGTP	Reforma pavelló amb construcció de rampa i lavabo adaptat
MGTP	Millora de la seguretat de la coberta amb instal·lació de línia de vida i escala d'accés a la coberta
N	Instal·lació de retenidor per a porta tallafocs N/0019 coma resolució de mesura correctora N-551/2024 de l'informe 241/2024
Q	Actualització de la instal·lació de climatització interior al Departament d'Enginyeria Química a l'edifici central Pl. 1
Q	Revisió i manteniment de les línies de vida de les cobertes amb panells solars a Enginyeria
R	Instal·lació de ventiladors de sostre a la sala gran RR/101.A per millora del confort ambiental
R	Substitució i millora de la tarima de l'escenari del teatre per millores de les propietats de reacció al foc i resistència la humitat

R	Millora de l'aïllament acústic del local comercial P11 amb atenuació de la reverberació per a assajos musicals
S	Tancament de zona annexa al SLiPI per a magatzem com a resolució de Mesura correctora S-3/2023
S	Substitució de porta d'emergència per una de dos fulls per compliment PAU
S	Substitució de porta d'emergència per una de dos fulls per compliment PAU
V	Instal·lació de punts d'ancoratge a la coberta de la Facultat de Veterinària
V	Instal·lació de films solars als vidres del laboratori V0/310.C
Z	Substitució de 50 reixes lineals doblegades a la planta 4 per unes de fundició
Z	Substitució de malla simple de torsió per barana amb rodapeu per resolució de mesura correctora Z-1818
Z	Resolució de mesures correctores de l'informe 700/2022 a l'edifici ICTA-ICP
URB	Construcció d'una vorera longitudinal a la part sud-est de l'aparcament annex a la Facultat de Ciències de la Comunicació que permeti la circulació dels vianants sense haver de passar pel mig del carrer millorant seguretat i accessibilitat.
URB	Arranjament del pas de vianants per habilitar els guais i fer-lo completament accessible a l'av. De la Vall Moronta entre el SAS i la Fac. de Ciències de la Comunicació
URB	Rehabilitació de la vorera dreta del vial de les Cases Sert, Fase 1
URB	Reparació estructural en la passera metàl·lica que comunica Postgrau amb la Plaça Cívica
URB	Pintura de fanals deteriorats al voltant de l'edifici del Rectorat
URB	Rehabilitació del paviment dels vials del campus
URB	Repàs de tendals de les pèrgoles amb condemna d'obertura per evitar la manipulació dels estudiants que provoquen desperfectes i risc d'accidents
URB	Recondicionament del ferm del vial del carrer de Can Miró
URB	Reparació de la jàssera de formigó del pont estructural de la Plaça Cívica amb el carrer de la Vall Moronta
URB	Reparació el paviment asfàltic del carril bici a la rambla peatonal paral·lela a l'av. Serragalliners davant la Facultat de Lletres
URB	Repàs de les tires antilliscants del pont de fusta entre la plaça cívica i l'edifici B
UAB	Resolució de mesures correctores de prioritat 1 en edificis diversos de la UAB segons informes de Previsió
UAB	Resolució d'incidències i danys causats per la tempesta del dia 30/04/24 als edificis i urbanització del campus UAB

A més a més d'aquestes actuacions, la DAiL encarrega la realització d'un seguit de tasques de manteniment preventiu i correctiu de diversos equipaments i instal·lacions de seguretat com per exemple:

- Control i inspecció de tèrmits i altres plagues
- Desratització i desinfecció del Campus
- Manteniment de parallamps

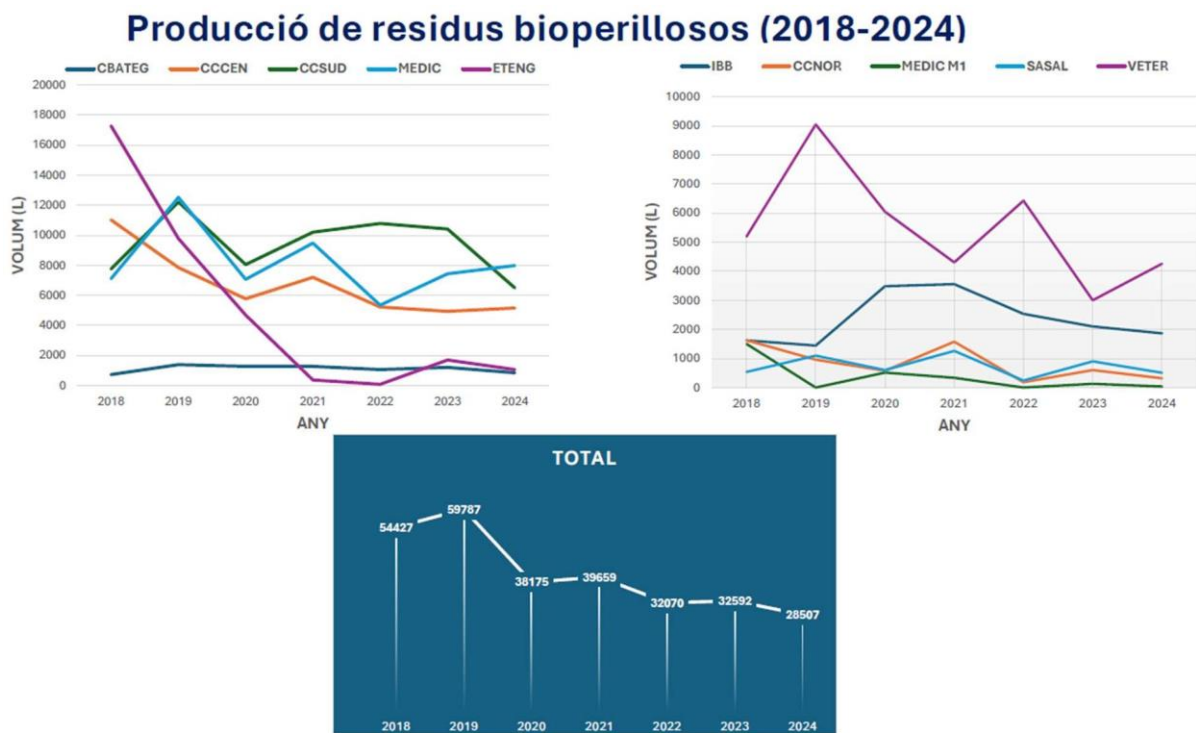
- Manteniment grups electrògens per subministrament elèctric d'emergència
- Manteniment del sistema contra incendis del Campus
- Inspecció periòdica reglamentaria de Baixa Tensió
- Inspecció periòdica reglamentaria d'Alta Tensió
- Recollida de residus dels lavabos
- Revisió i re timbrat d'extintors segons normativa
- Revisió per infraroigs dels quadres elèctrics
- Manteniment de fonts Canaletas per evitar legionel·losi
- Revisió d'instal·lacions de gas
- Manteniment, reparació i reposició de la senyalització d'emergències
- Manteniment, reparació i reposició de la senyalització de trànsit del campus
- Manteniment i reparacions d'ascensors i muntacàrregues
- Inspeccions normativa d'ascensors i elevadors
- Revisions i manteniment de portes automàtiques
- Inspeccions periòdiques de vitrines de gasos
- Manteniment de dutxes i renta ulls als laboratoris
- Control sanitari de menjadors
- Intervencions per resoldre mesures correctores d'informes de prevenció a càrrec total o parcialment de contractes de manteniment

La valoració de les actuacions de seguretat i prevenció realitzades per la DAiL durant l'any 2024 s'estima en 3.400.000 €.

3.5. Pla de revisions periòdiques a cabines de seguretat biològica, vitrines de gasos, autoclaus i equipament científicotècnic

- Durant l'any 2024, s'han qualificat un total de 83 cabines de seguretat biològica (CSB) amb un resultat general de conformitat.
- A 31 de desembre, el cens actualitzat és de 89 CSB de les quals 87 han estat declarades per a fer activitats de NCB2.
- S'ha fet la validació interna de 56 cicles, d'acord al tipus de càrrega, corresponents a les autoclaus dedicades a la inactivació de residus bioperillosos.
- A 31 de desembre, el cens actualitzat d'autoclaus a la UAB és de 75, de les quals 42 són utilitzades per a inactivar residus bioperillosos.
- S'han fet 8 lectures de temperatura i pressió amb els registradors ("dataloggers") propis i en diferents condicions de cicles i autoclaus amb resultat de conformitat. Les inspeccions tècnic-legal de 29 equips de pressió ha permès detectar una deficiència greu (vàlvula de seguretat defectuosa) en una autoclau.

- A partir de les dades de producció de residus bioperillosos tractats externament s'ha pogut elaborar una gràfica temporal. Sabent que va ser a partir de l'any 2018 quan es va començar a implantar el programa de control intern de les autoclaus, els resultats demostren que ha hagut una disminució progressiva, fins a arribar a l'any 2024, on la producció total s'ha reduït un 50% respecte al 2018. També es proposarà a l'Oficina de Sostenibilitat que, en els concursos per al tractament de residus perillosos i en el de neteja, es faci incidència en la necessitat de disposar de contenidors blaus per a residus punxants tòxics i no bioperillosos i bosses de grup II per als laboratoris, respectivament.



Vitrines de gasos:

Durant l'any 2024 s'ha fet la revisió a 405 vitrines de gasos, portada a terme per Air Validation.

S'han canviat durant l'any 2024 48 filtres de retenció química en les vitrines de recirculació de gasos.

Braços extractors:

Durant l'any 2024 s'ha fet la revisió a 32 equips, portada a terme per Air Validation.

Detectors de gasos:

Durant l'any 2024 s'ha fet la revisió a 81 centrals de detecció de fuga de gasos tècnics, amb els 134 detectors associats a aquestes centrals.

El procés de servei de qualificació de centrals i detectors de gasos tècnics l'ha portat a terme l'empresa Casella.

Autoclaus:

Durant l'any 2024 s'han fet 28 revisions d'autoclaus, portades a terme per Antonio Matachana, SA.

Resultats:

Autoclaus revisats	Manteniment obligatori tipus A	Manteniment obligatori tipus B	Manteniment obligatori tipus C
Campus	23	2	3

3.6. Adequació de llocs de treball

En l'aplicació de les mesures correctores derivades de la vigilància de la salut, el 2024 s'ha intervingut en 117 llocs de treball.

La majoria de les mesures correctores són de tipus ergonòmic i mesures organitzatives per aconseguir una correcta adaptació a la situació de salut, i en alguns casos s'han aplicat mesures de tipus higiènic, especialment en les avaluacions per embaràs.

Pel que fa a recursos humans, s'han fet fer 10 canvis de lloc de treball per motius de salut:

- 4 adscripcions provisionals per motius de salut PAS-F. Per sexes: 0 femení, 4 masculí.
- 6 adscripcions provisionals per motius de salut PAS-L. Per sexes: 4 femení, 2 masculí.

Durant el 2024, 31 persones s'han adherit a l'Acord pel qual s'estableixen diverses mesures relatives a la prestació de serveis amb malalties d'especial gravetat:

- 17 PAS-F. Per sexes, 14 femení, 3 masculí.
- 12 PAS-L. Per sexes, 7 femení, 5 masculí.
- 2 PDI, Per sexes, 1 femení, 1 masculí.

4. Coordinació d'activitats empresarials

Actualment hi ha més d'un centenar d'empreses dins el programa de coordinació d'activitats. El procés s'ajusta a les característiques de les empreses, la seva activitat, el risc intrínsec i la seva presència al campus. El grau de coordinació pot anar des d'un control documental, fins a un seguiment i inspecció més exhaustius.

4.1. Inspecció, activitats i seguiment d'empreses i tasques

Amb les empreses del programa de coordinació es fan diverses activitats com ara reunions, seguiment, col·laboració d'activitats i inspecció de tasques.

Aquest n'és el recull per activitats:

- **Inspecció/visites.** S'han fet visites d'inspecció a empreses en el desenvolupament de les tasques habituals o pel que fa als locals que ocupen en el Campus. Aquestes visites les fa personal tècnic del Servei de Prevenció, normalment sense previ avís, i tenen l'ànim d'observar l'execució de les tasques o dels locals i confirmar que es garanteixen les condicions de seguretat i salut i el compliment de la normativa en matèria de prevenció de la UAB. Aquestes visites també serveixen, amb antelació a la tasca a fer, per fixar unes condicions mínimes en tasques d'una certa perillositat per a l'activitat o per a l'entorn de treball.
- **Reunions.** S'han fet reunions de coordinació preventiva amb les empreses de nova incorporació al programa, o amb empreses on la periodicitat de les reunions ho requeria, o fins i tot per a situacions concretes que mereixien una trobada o tramesa de documentació preventiva, com per exemple la incorporació de personal encarregat de la CAE en algunes organitzacions amb qui ja fèiem coordinació i que ha servit per fer una valoració dels processos establerts i fixar nous rumbos de col·laboració.
- **Investigacions d'accident i accions rellevants.** S'han fet accions rellevants com ara inspecció d'instal·lacions o equipaments, valoració de com cal dur a terme determinades tasques. Hi ha hagut 3 accident amb implicació de la UAB que han estat gestionades seguint els procediments habituals d'anàlisi d'accidents.
- **Assessorament.** S'han fet accions d'assessorament amb empreses externes a petició d'elles, o com a producte de la relació que comporta el programa de coordinació d'activitats. Aquesta actuació d'assessorament pot comportar tramesa de documentació i informació. A la vegada s'han fet assessoraments en àmbits de la UAB que tenen una activitat susceptible de rebre la visita d'empreses externes de caràcter multitudinari sota el paraigua de convenis o contractes.
- **Formació.** Aquest any no hi ha hagut formació/informació a empreses externes per manca de infraestructura de gestió.

4.2. Gestió de la CAE per a empreses externes dins els Campus

S'han fet 78 actuacions dins aquest àmbit durant el 2024.

Es continua fent lliurament de la *Guia de coordinació* per a totes aquelles empreses noves dins el programa de coordinació d'activitats, amb les quals s'inicia qualsevol acció de coordinació.

El document recopila la informació més rellevant en matèria de riscos per a les empreses externes, així com les obligacions en matèria de seguretat i salut que han de seguir a la UAB. El mateix document inclou un registre que l'empresa retorna signat, responsabilitzant-se del compliment i trasllat de la informació preventiva. Tot nou proveïdor de la UAB ha de descarregar-se la guia del web de la UAB i lliurar complimentat el registre. Aquest circuit s'ha revisat que estigués operatiu amb l'Àrea d'Economia en el darrer mes del 2024.

S'ha detectat la necessitat de traduir-la a l'idioma anglès i espanyol. Aquesta necessitat ha estat gestionada durant el 2024 i ha significat la revisió del català de les guies amb el servei de llengües i la posterior traducció. A data de febrer de 2025 està finalitzant el procés de maquetació i edició dels PDF's interactius.

Durant les visites de camp, reunions informatives i altres accions relacionades amb la coordinació, es comprova el grau de coneixement i d'aplicació de la normativa que s'estableix en aquesta Guia, especialment pel que fa a telèfons d'emergència dins el Campus.

El Servei de Prevenció disposa d'un registre i documentació amb les dades de les empreses i les informacions més rellevants des del punt de vista de la Coordinació.

4.3. Gestió de la CAE per a personal propi que desenvolupa activitats fora dels Campus de la UAB

S'han fet 68 actuacions dins aquest àmbit durant el 2024.

Continua vigent la guia preventiva dirigida al personal de la UAB que pot exercir tasques en empreses externes.

Aquesta guia (en format electrònic, disponible a la intranet) és un material bàsic per a dur a terme tasques fora de la institució, i un requeriment per part de les institucions que reben personal de la UAB per a fer-hi tasques. Aquesta guia s'acompanya dels registres i certificats necessaris segons la petició de documentació de l'organització on anirà el treballador o la treballadora.

Es comprova la informació més sensible de la guia per garantir que sempre està actualitzada, especialment pel que fa als telèfons d'assistència mèdica.

S'ha concretat el circuit per tal que tant al PTGAS com al PDI que notifica a la institució la seva sortida a una altra institució, o amb motiu d'un acte o altres afers puntuals, li sigui enviada la Guia de forma automàtica des de l'Àrea de Gestió de Persones.

S'han fet gestions de coordinació d'activitats per a personal investigador, personal de la UAB i alumnat en pràctiques per a fer tasques en empreses externes a la UAB. Amb les institucions més habituals s'han creat procediments específics per facilitar la tramesa de documentació i garantir així la seguretat i salut de les persones usuàries en les instal·lacions alienes a la UAB.

En aquest sentit durant l'any 2024 s'han inclòs clàusules preventives en tots aquells convenis que es gestionen a la UAB a través de les oficines que en tenen la gestió, seguint un model de descentralització de la CAE. (OCI, ARI, Postgrau i Escola de Doctorat i Recerca).

També s'han fet propostes als responsables de l'ARI per a la modificació i ampliació de la informació en les Guies pràctiques per al PDI internacional, que han estat acceptades.

5. Autoprotecció

5.1. Redacció de plans i protocols

- S'ha mantingut la coordinació amb Protecció Civil per a la definició i redacció dels Plans d'Autoprotecció del Campus.
- S'ha redactat el Pla d'Autoprotecció de la Facultat de Traducció i Interpretació i s'ha elaborat planimetria necessària segons Decret 30/2015.
- S'ha iniciat la redacció del protocol de la Unitat Docent del Parc Tauli i l'elaboració de la planimetria corresponent.
- S'ha iniciat la redacció del Pla d'Autoprotecció de la Facultat de Veterinària i l'elaboració de la planimetria corresponent.
- S'ha iniciat la redacció del Pla d'Autoprotecció d'Escola d'Enginyeria i l'elaboració de la planimetria corresponent.
- S'ha implantat el protocol d'emergències de l'edifici B13.
- S'ha continuat la redacció del Pla d'Autoprotecció de l'edifici C i l'elaboració de la planimetria corresponent.
- S'ha continuat la campanya per impulsar l'actualització de tots els equips d'emergència per part de les persones responsables dels edificis.

Comissions i Esdeveniments Temporals

- Participació i assessorament a les comissions següents:
 - Comissió de la Comunitària Primavera 2024
 - Comissió de la Comunitària Tardor 2024
 - Comissió de la Cursa de la UAB 2024
 - Comissió de les PAU
- Reunions de coordinació amb la Unitat de Dinamització comunitària per a l'assessorament sobre activitats temporals.
- Participació al II Pla d'acció sobre discapacitat i inclusió de la UAB.
- Es realitza una sessió de coordinació amb el nou Cap del Parc de Bombers de Bellaterra.

5.2. Formació del personal i dels equips d'emergència

- S'han impartit formacions específiques per als Equips d'Emergència de l'edifici RR, Facultat de Ciències Polítiques i Sociologia, de l'Estabulari i de l'Institut de Neurociències, de la Torre B0, de la Facultat de Traducció i Interpretació, del Rectorat, del Servei de Llengües i de la Biblioteca d'Humanitats.
 - S'ha acollida formativa sobre l'autoprotecció a la vicegerent de Persones.
 - S'han impartit cursos de Central d'alarmes virtual i de Maneig d'extintors i extinció de focs.
 - Formacions general d'emergències virtuals i presencials.
 - Formació en emergències per als alumnes de TFG al Departament de Química.
 - S'ha impulsat la realització del curs de maneig de Cadires d'Evacuació per escales.
 - Formació al personal del Servei de Seguretat i Vigilància.
 - Formació en maneig d'extintors.
 - Formació d'Equips de Segona Intervenció.
-

- Es continua ampliant la dotació de documents d'Espais i Especificitats per a les formacions d'emergències dels edificis.

5.3. Campanyes divulgatives

- Campanya d'actuacions en cas d'emergència adreçada a l'alumnat. Actualització, elaboració de nous materials i difusió mitjançant estovalles de paper, cartells, material per a xarxes socials.
- Es continua impulsant l'execució del full d'instrucció de treball sobre les cadires d'evacuació per escales.
- Es continua impulsant la instal·lació als aularis dels fons de pantalla amb les consignes d'actuació per a professorat i alumnat davant una emergència, o alternatives informatives.
- Es continua impulsant l'ús dels vídeos amb les consignes d'emergència per a les sales d'actes, reunions, etc. i es treballa per a l'elaboració de nous vídeos a les Facultats de Ciències i Biociències.
- S'ha continuat la distribució del cartell "Actuació en cas d'emergència".
- Es revisa la informació sobre emergències adreçada als estudiants en la carpeta i la guia de l'estudiant.
- S'elabora un vídeo informatiu sobre el funcionament dels polsadors de les sortides d'emergència.

5.4. Senyalització de lluita contra emergències

- S'han adquirit senyals d'emergències per continuar amb la política de reposició ràpida dels senyals relacionats amb emergències que desapareixen o es deterioren.

5.5. Equipaments per a situacions d'emergències

- S'ha ampliat la dotació de cadires d'evacuació per escales amb 7 noves unitats, 2 de les quals pertanyen a un segon model de cadira especial per a escales corbes.
- S'ha fet seguiment del programa de manteniment de les cadires d'evacuació per escales amb el personal del taller mecànic del Parc Mòbil.
- Es realitza compra de nou estoc d'armilles pels equips d'emergència.
- Es continua amb la reposició de diferents materials per a emergències, a mesura que s'implanten els plans als diferents edificis o bé que es detecten deficiències. Especialment, porta cartells, senyalització, megàfons, walkie-talkies i armilles.

5.6. Comprovació de sistemes de detecció, alarma i evacuació

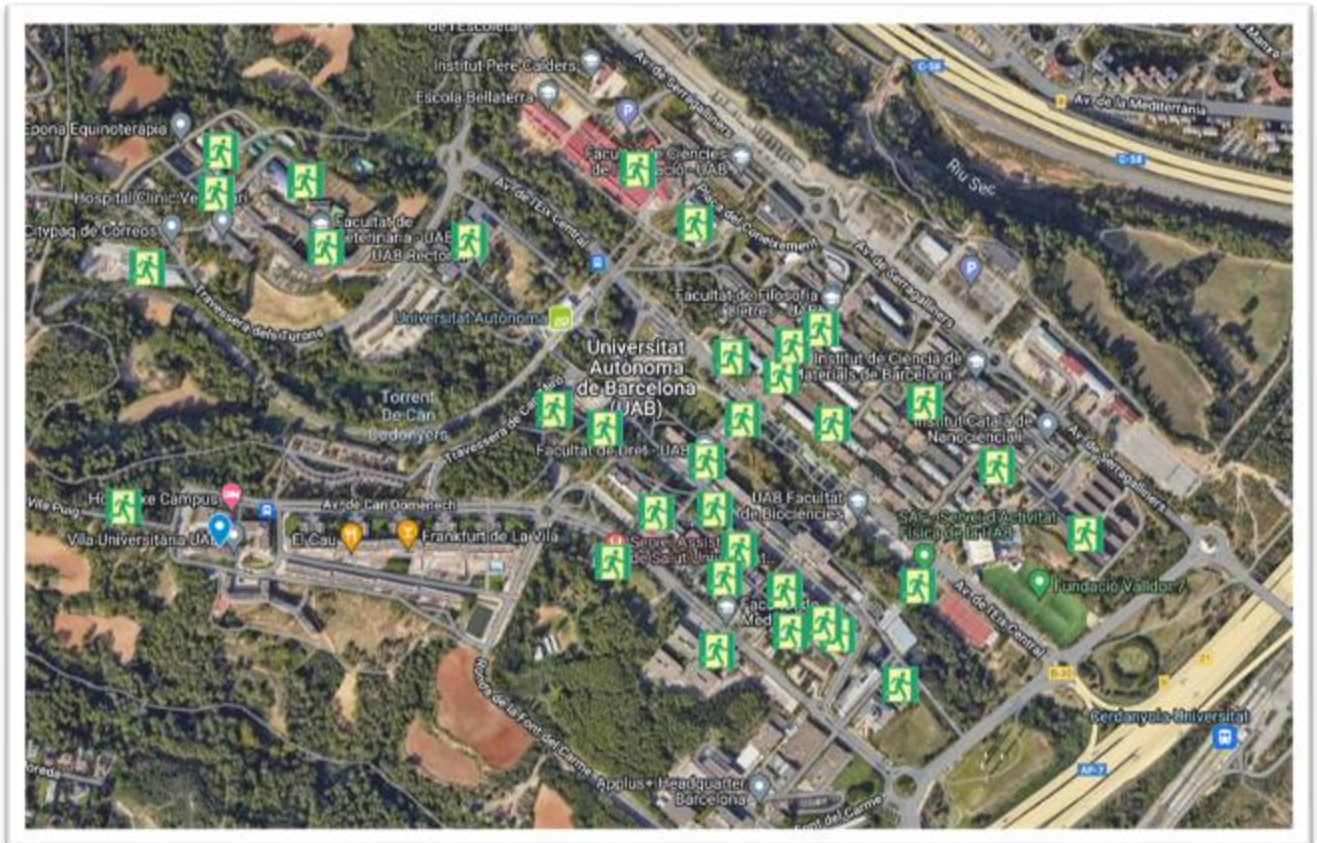
- Es visita i comprovació dels diferents elements ubicats a la Unitat Docent de l'Hospital de Sant Pau.

5.7. Millores en els edificis i les instal·lacions

- Des de l'Àrea de Prevenció i Assistència s'ha sol·licitat pressupost per estudiar la possibilitat d'instal·lar sistema d'evacuació per veu al SAS.

5.8. Simulacres d'emergència

- S'han fet reunions preparatòries a l'Estabulari, a l'edifici RR, al Servei d'Activitat Física, a la Facultat de Ciències de la Comunicació.
- Durant l'any 2024 s'han efectuat 51 simulacres en els espais gestionats per la UAB, i resten pendents de portar a terme: Central Tèrmica, Edifici L'Àgora, Edifici RR, Mòdul CM7 i la Biblioteca d'Humanitats.
- S'assisteix com a convidats al simulacre realitzat a l'edifici Blanc.
- Es realitza una campanya sol·licitant als responsables dels edificis les previsions de dates per als simulacres de l'any 2025.



<https://www.google.com/maps/d/edit?mid=1q19TIW1H57mTYIFq7M3NBO4Jai0xh5k&ll=41.501816803092765%2C2.1012755316502307&z=16>



5.9. Altres

- Reunió amb el Responsable de Protecció Civil de Cerdanyola.
- Visita al Parc de Bombers de Cerdanyola, reunió amb el Cap del Parc i visita a la Sala de Control de Bombers.
- Durant l'any 2024, es fa seguiment dels missatges de perill rebuts per part del Servei Meteorològic de Catalunya i de Protecció Civil de l'Ajuntament de Cerdanyola del

Vallès. De tots aquest avisos es van enviar comunicacions per informar de les activacions següents:

- 29 d'abril: Avís de perill per pluges.
 - 29 de juliol: Avís de perill per calor.
 - 19 de setembre: Avís de perill per pluges. Activació de l'alerta INUNCAT.
 - 30 d'octubre: Avís de perill per temps violent.
 - 4 de novembre: Activació del Pla General per pluges intenses dins del marc del pla INUNCAT i per episodi de temps violent.
- Reunió amb responsable comercial de l'empresa EVAC+CHAIR per a valoració de diferents escales i solucions tècniques.
 - Reunió amb els responsables de prevenció de riscos laborals del CREAF per a la coordinació en matèria d'emergències.
 - Reunió amb Unitat de Formació i docents ONCE per tractar formacions adreçades als equips d'emergència sobre discapacitat.
 - Diverses accions d'assessorament al Campus.
 - Es fa informe post emergència d'un conat d'incendi ocorregut a un espai de l'Escola d'Enginyeria.
 - Es fa informe post emergència de l'episodi de perill per temps violent del dia 4 de novembre.

6. Investigació d'accidents

D'acord a la Llei de Prevenció de Riscos Laborals, en l'article 16.3, la UAB ha investigat aquelles situacions en les quals s'ha produït un dany per a la salut del personal propi.

Es manté actualitzat el registre de tots els accidents i els incidents dels quals s'ha tingut constància.

Trimestralment s'ha informat al Comitè de Seguretat i Salut, i amb caràcter d'urgència en cas d'accident rellevant.

6.1. Accidentalitat 2024

Hi ha hagut un total de 126 accidents i 8 incidents rellevants. Aquests últims han estat tots investigats mentre que, en relació als accidents, s'investiguen tots a través d'un anàlisi en línia o bé mitjançant un anàlisi més en profunditat per part dels tècnics del SP.

Així, s'ha investigat el 100% dels accidents que no siguin accidents *In Itinere* fora del Campus de la UAB o Sabadell.

6.1.1. Accidents per col·lectius

Distribució d'accidents per col·lectius:

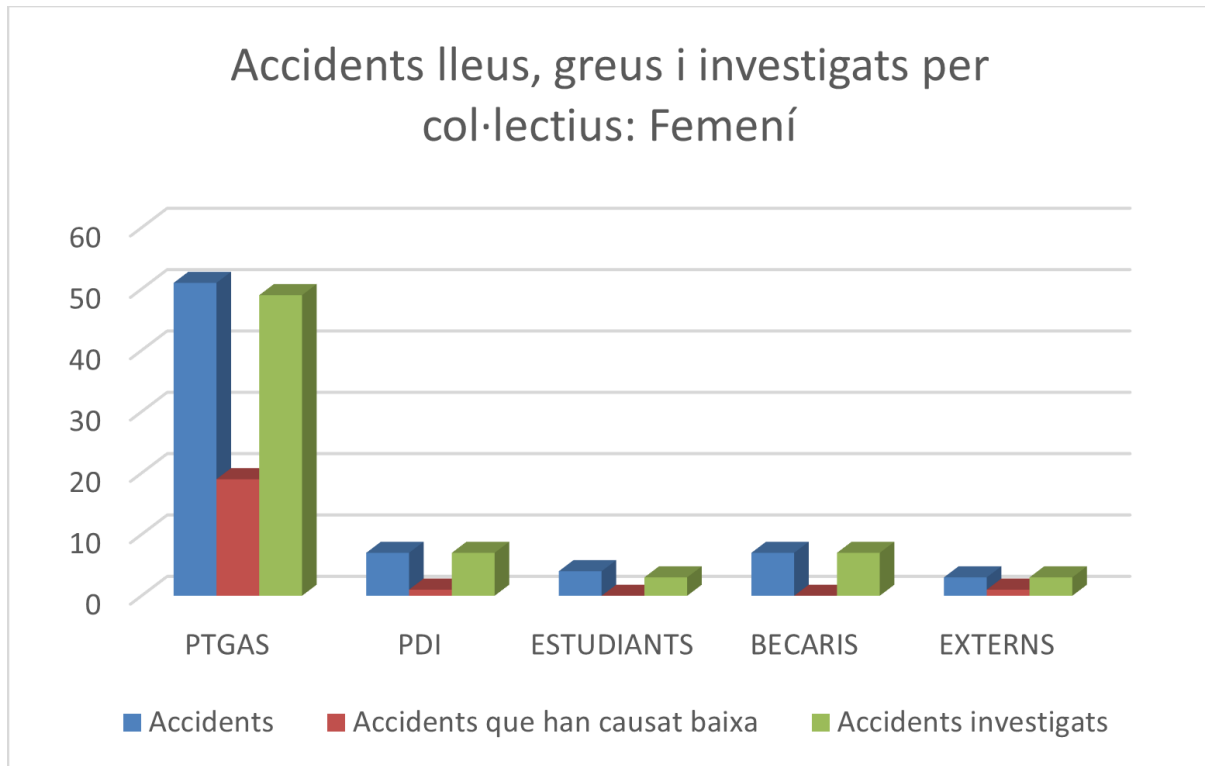
Col·lectiu	Accidents			Accidents que han causat baixa			Accidents investigats		
	Femení	Masculí		Femení	Masculí		Femení	Masculí	
PTGAS	82	51	31	23	19	4	80	49	31
PDI	17	7	10	7	1	6	15	7	8
ESTUDIANTS	11	4	7	--	--	--	9	3	6
BECARIS	12	7	5	1	--	1	12	7	5
EXTERNS	4	3	1	1	1	--	3	3	
Total	126	72	54	32	21	11	119	69	50

(1) Són les baixes de les que tenim coneixement en el personal extern.

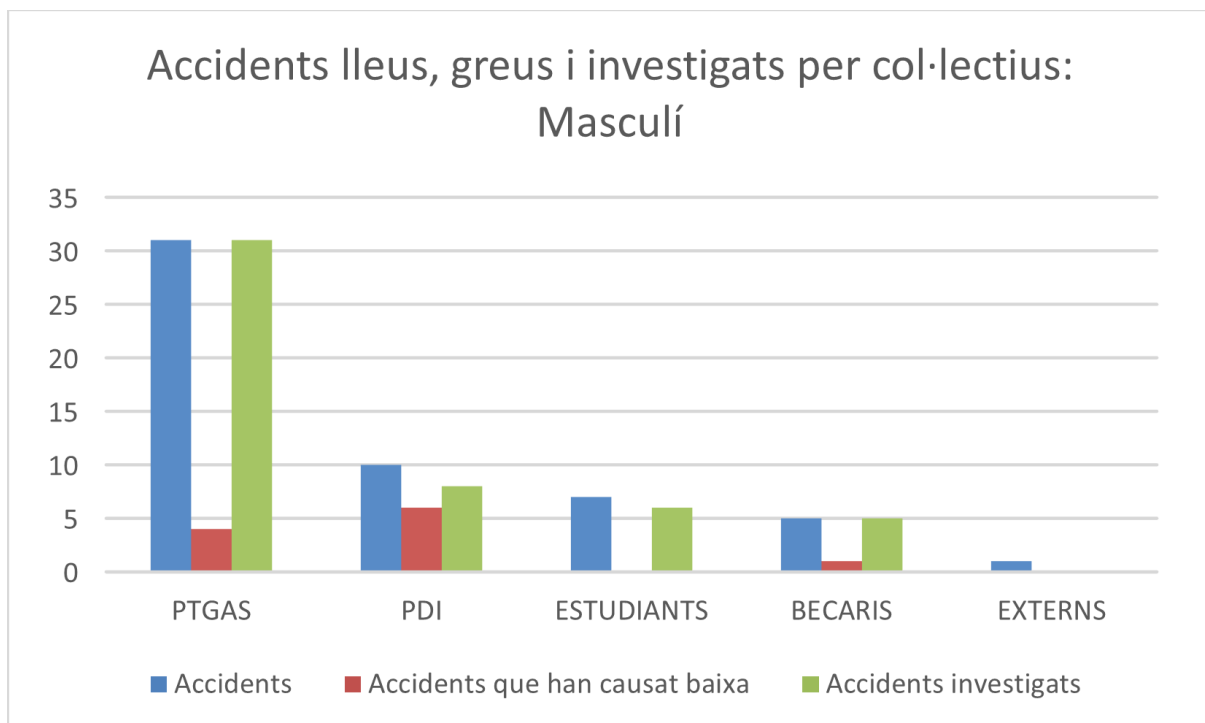
(2) La diferència numèrica entre aquest apartat i l'apartat d'aquest col·lectiu que ha generat baixa obeeix al fet que hi ha accidents lleus que s'ha considerat necessari investigar d'acord amb el criteri tècnic o que s'ha fet la investigació en línia, i, accidents que han generat baixa (*in itinere* fora el Campus) que no s'han investigat.

Taula 1. Distribució accidents per col·lectius

De forma gràfica, representem els accidents per col·lectius segons siguin lleus, els que causen baixa i els que es van investigar:



Gràfic 1.1. Representació accidents lleus, greus i investigats per col·lectius: femení



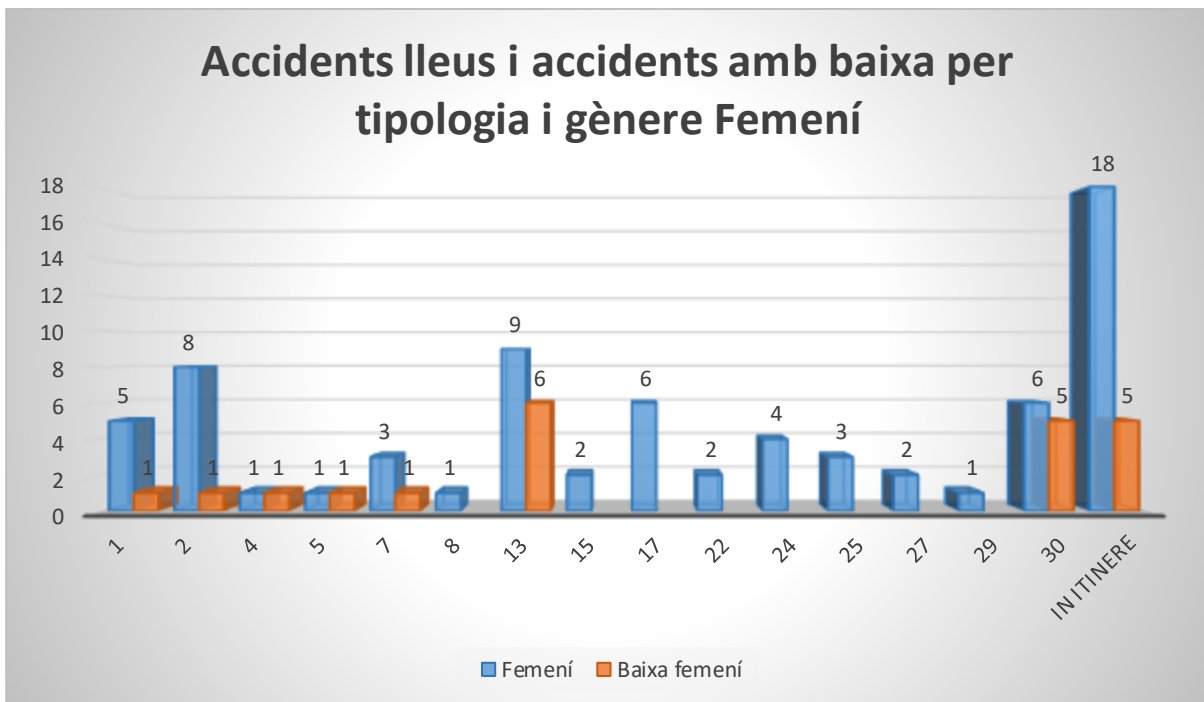
Gràfic 1.2. Representació accidents lleus, greus i investigats per col·lectius: masculí

6.1.2. Tipologia d'accidents

Distribució segons la tipologia i les baixes causades:

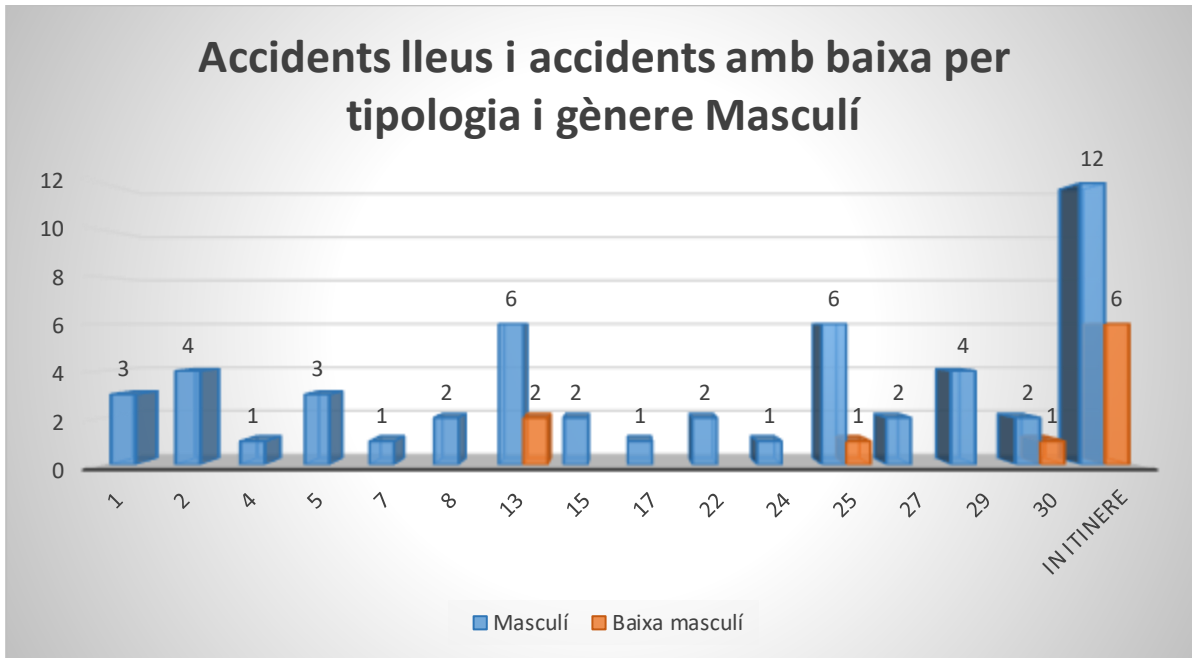
Tipologia dels accidents

- | | |
|---|--|
| 01. Caiguda diferent nivell | 16. Exposició a contactes elèctrics |
| 02. Caiguda mateix nivell | 17. Exposició a substàncies nocives |
| 03. Caiguda d'objectes | 18. Contacte amb substàncies càustiques i/o corrosives |
| 04. Caiguda d'objectes en manipulació | 19. Exposició a radiacions |
| 05. Caiguda d'objectes despresos | 20. Explosions |
| 06. Trepitjades sobre objectes | 21. Incendis |
| 07. Xocs sobre objectes immòbils | 22. Accidents causats per éssers vius |
| 08. Xocs contra objectes mòbils | 23. Atropellaments o cops per vehicles |
| 09. Cops per objectes o eines | 24. Talls per eines |
| 10. Projecció de fragments o partícules | 25. Punxades |
| 11. Atrapament per o entre objectes o màquines | 26. Vessaments |
| 12. Atrapament per bolcament de màquines, tractors o vehicles | 27. Esquitx de productes |
| 13. Sobreesforços | 29. Violència ocupacional |
| 14. Exposició a temperatures ambientals extremes | 30. Origen psicosocial |
| 15. Contactes tèrmics | In itinere |



Gràfic 2.1. Representació accidents per tipologia i per col·lectius: femení

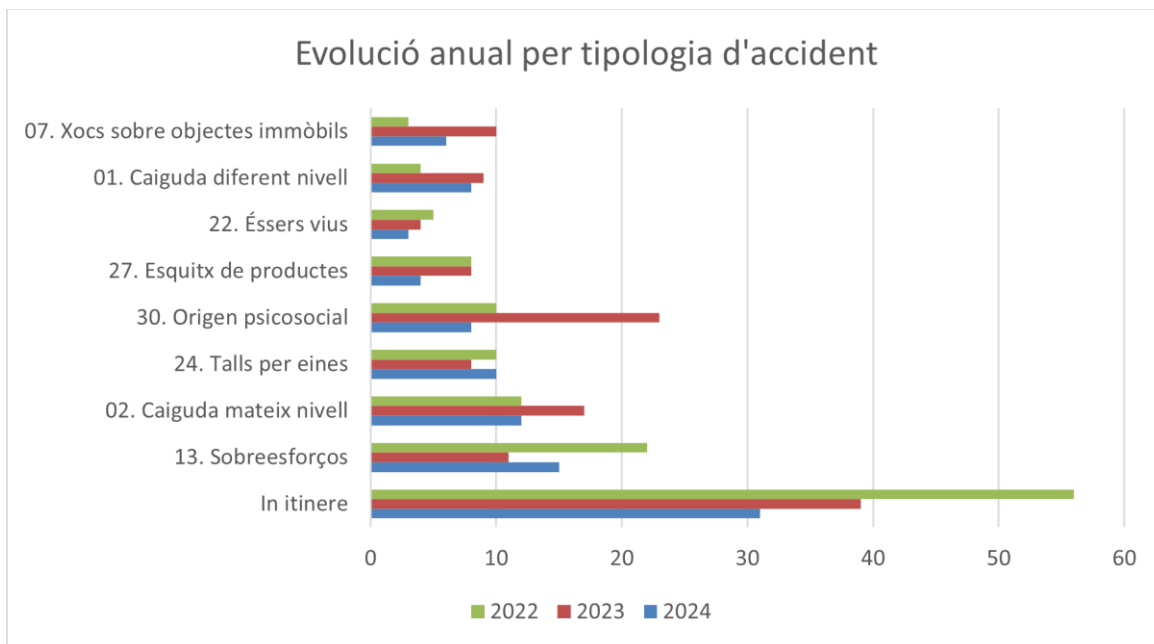
Accidents lleus i accidents amb baixa per tipologia i gènere Masculí



Gràfic 2.2. Representació accidents per tipologia i per col·lectius: masculí

6.1.2.1. Tipologies d'accident més freqüents

Les 9 tipologies més freqüents de l'any són:



Gràfic 3. Comparació de les tipologies d'accident més habituals entre 2022, 2023 i 2024

Comentaris i línies d'actuació que se'n desprenen:

- Els accidents in itinere (codi **28**) són els accidents que tenen lloc anant o tornant de la feina. La majoria d'accidents són de trànsit i tenen lloc fora dels Campus de la UAB. Els que tenen lloc dins els Campus s'avaluen per tal de veure si hi pot haver alguna millora a fer que eviti una repetició de l'accident.

Les xifres han minvat de forma significativa. Quan aquesta tipologia d'accident és dins el Campus, sovint se n'informa a la Unitat de Mobilitat de la UAB.

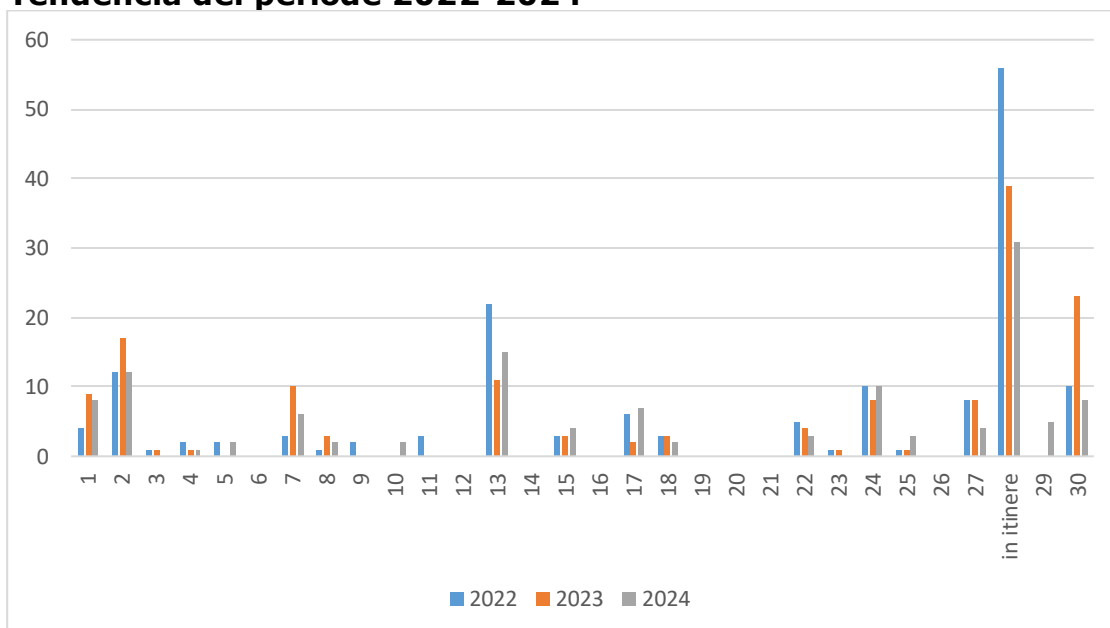
- La tipologia de sobreexforços (codi **13**) afecta especialment aquells col·lectius que manipulen càrregues manualment, que fan un mal gest, que senten dolor en un moment donat de la jornada a resultes d'activitat, etc. Es produeixen molts sobreexforços derivats de moviments, torsions, etc. en tasques pròpies d'oficina i despatx. Les mesures correctores que s'implanten per minvar aquesta tipologia són bàsicament la formació en línia (hi ha un mòdul *on line* que s'ofereix des del 2016) i, en tallers, estudis ergonòmics específics dels llocs de treball i la compra de material que faciliti la manipulació. En les ajudes a la seguretat es poden adquirir cadires ergonòmiques.
- La tipologia de caigudes al mateix nivell (codi **02**) inclou les ensopegades, relliscades, torçades de turmell, etc. Les mesures correctores que se'n desprenen són: retolació de seguretat i advertència (per exemple quan es fan tasques de neteja on el paviment es mulla), millora d'accessos, eliminació d'objectes innecessaris, eliminació o substitució de material deteriorat o obsolet (com ara desaigües i relligues), etc. Són causes habituals d'aquesta tipologia el trànsit per espais no urbanitzats i les relliscades en els períodes freds de l'any per gel o gel. Malgrat fluctua entre un any i un altre, ha minvat respecte l'any passat.
- La tipologia de talls per eines, **24**, té una clara identificació amb el treball de manteniment o de laboratori, especialment amb eines de tall com bisturís i material de vidre. Aquest any presenta un lleuger ascens respecte el 2023, malgrat és una tipologia que acostuma a ser força constant.
- La tipologia **30** fa referència a tots aquells danys que es produeixen a resultes d'una mala organització del treball. Seria convenient explorar accions formatives en àmbits concrets on, a criteri tècnic, les anàlisi dels accidents ho requereixin. És una tipologia jove que es fa difícil de comparar amb anteriors anys per la manca d'històric, però respecte el 2023 ha baixat.
- Una altra tipologia molt lligada a l'activitat de recerca i docència i que té lloc en laboratoris és la tipologia **27**, relativa a l'esquitx de productes. Les mesures destinades a evitar aquests danys són la formació, la promoció de l'ús de vitrines de gasos i l'adquisició i ús d'EPI. Aquesta tipologia acostuma a anar lligada a males pràctiques. Respecte l'any passat ha fet un lleuger descens.
- La tipologia **22** correspon a treball amb éssers vius. Presenta estabilitat respecte l'any anterior amb tendència a la baixa des de 2021. Aquesta tipologia la conformen tant l'activitat amb grans animals a granges i a la Facultat de Veterinària, com el treball en laboratori amb petits rosegadors.

- Les caigudes a diferent nivell (codi **01**) són una tipologia que tenia una importància gran dins l'accidentalitat dels Campus des de fa molts anys, i que s'ha aconseguit reduir de forma important amb campanyes i difusions malgrat aquest any s'han duplicat respecte l'any passat. Algunes de les mesures correctores que s'apliquen de forma habitual per disminuir-ne el nombre són: instal·lació de baranes, buixardat d'escaleres, pintura que diferenciï graons, millora de les condicions de treball en alçada, formació, informació, etc. Aquesta tipologia d'accident acostuma a ser de les més importants en relació a la gravetat.
- En la tipologia **07**, cops contra objectes fixes i immòbils, destaquen els cops contra portes i finestres i contra objectes i mobiliari urbà (bancs, fitons, etc.). Les mesures dutes a terme són de retolació de seguretat que garanteixi una diferència cromàtica real. La major part d'aquests accidents són producte del factor humà (desatenció mentre es transita). Aquesta tipologia ha baixat una mica respecte el 2023.

6.1.3. Resum comparatiu dels últims quatre anys en relació al tipus d'accident

El nombre d'accidents l'any 2018 va ser de 180, l'any 2019 se'n van produir 150, i l'any 2020 van ser-ne 82. L'any 2021, el nombre d'accidents va ser de 98, i el 2022 de 155. El 2023 se'n van declarar 144 mentre que al 2024 hi ha hagut 126 accidents.

Tendència del període 2022-2024



Gràfic 4. Tendència de tipologia accidents en els darrers anys.

6.2. Incidents

Paral·lelament els incidents rellevants coneguts, 8 en total, són:

Incidents	Descripció
Conats de foc	Cinc incidents diversos per material cremat en laboratori o per mal estat d'instal·lacions o material i males pràctiques de laboratori.
Fugida animal de granges	Sortida d'un animal a conseqüència de portes obertes.

Vessament de producte

Persona de una empresa de neteja en laboratori. Amoníac.

Explosió.

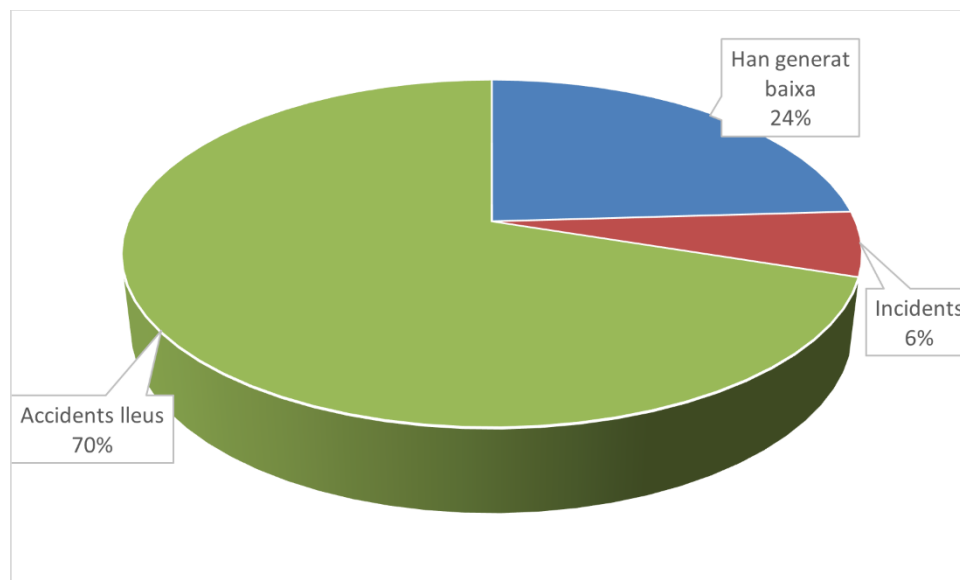
Explosió de 4 ampolles després d'un traspàs.

Taula 2: Relació dels incidents rellevants.

En tots els casos s'han analitzat les causes mitjançant visita o entrevista amb totes les persones implicades / afectades, en algun cas amb la investigació en línia.

6.3. Relació d'accidents - incidents

Hi ha estudis que demostren una relació entre incidents i accidents. Val a dir que, en no generar danys a les persones, molts incidents no arriben a l'APIA. En aquest sentit, s'estan millorant els canals d'informació entre l'APIA, les persones usuàries i altres oficines i àrees (via intranet, aprofitant xerrades informatives i formació inicial entre d'altres), de manera que es conegui aquesta informació que pot oferir dades d'interès preventiu. Hi ha el mateix nombre d'incidentes enregistrats respecte el 2023 i un nombre similar d'accidents que han generat baixa mèdica, malgrat s'han enregistrat menys accidents en total.

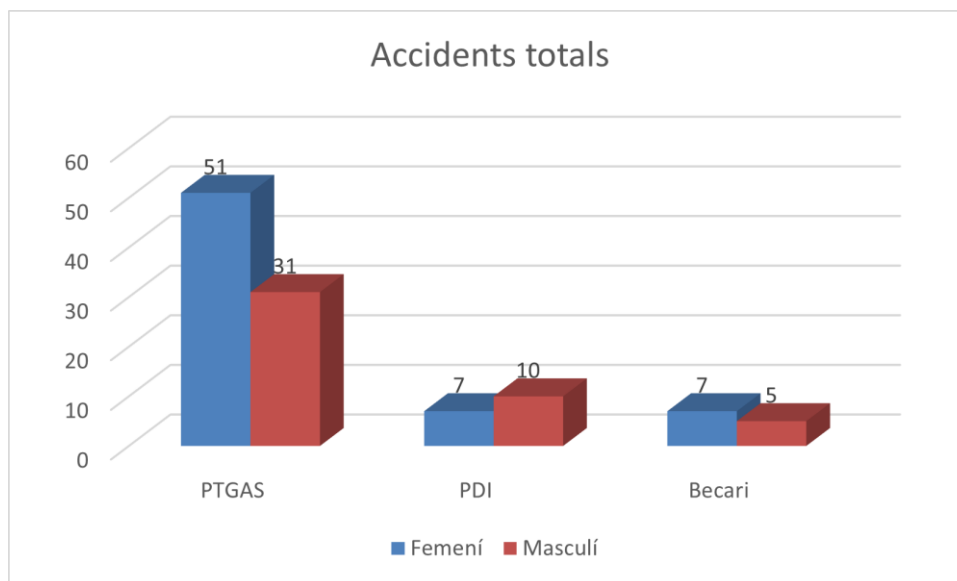


Gràfic 5. Percentatges dels accidents i incidents al 2024

6.4. Distribució per sexe i col·lectius dels accidents

col·lectiu	Accidents		Femení		Masculí	
	2024	2023	2024	2023	2024	2023
PTGAS	82	32	51	61	31	31
PDI	17	92	7	20	10	12
BECARIS	12	12	7	7	5	5
TOTAL	111	136	65	88	46	48

Taula 3. Els accidents per sexe en els col·lectius del personal UAB



Gràfic 6. Els accidents per col·lectius i sexe en el 2024

6.5. Informació intranet

A la intranet del Servei de Prevenció, en l'apartat d'accidentalitat, hi ha la informació relativa a la gestió dels accidents. De forma periòdica, s'actualitza la informació relativa als accidents que han tingut lloc als Campus de la UAB.

Aquest document té un interès de sensibilització de la comunitat universitària en relació a l'accidentalitat, i persegueix mostrar accidents que passen a la UAB i que poden afectar a qualsevol àmbit i col·lectiu que hi treballa.

6.6. Índex d'Incidència

En aquest apartat es calcula l'Índex d'incidència de la UAB.

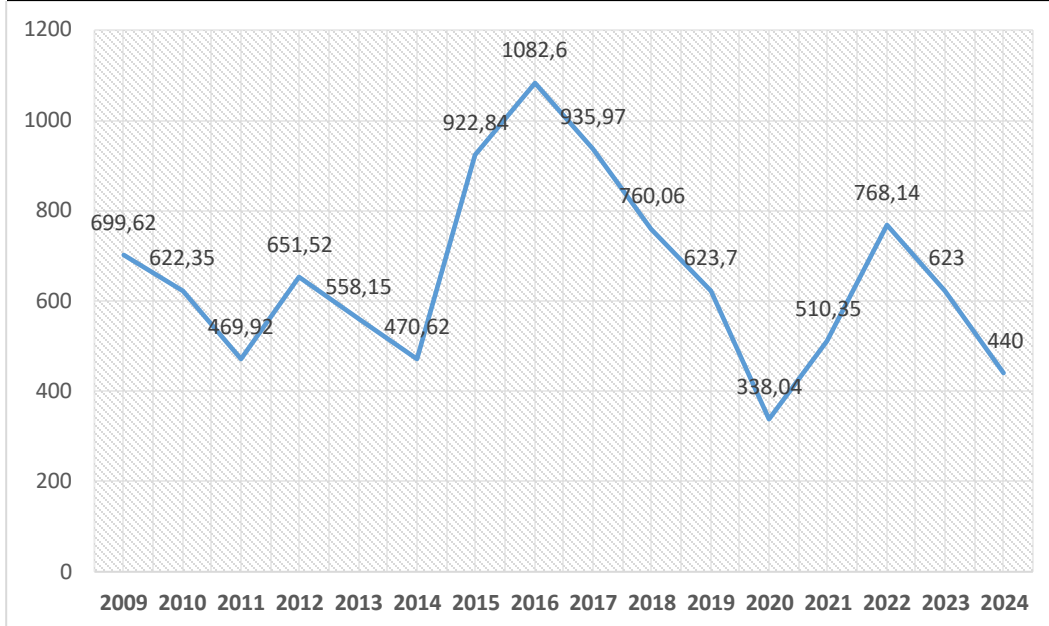
Dades 2024

Dades	Nombre
Accidents lleus que han causat baixa	32
Accidents greus que han causat baixa	0
Accidents mortals	0
Plantilla	7.267

Taula 4. Comparativa índex interanual

Índex 2009	Índex 2010	Índex 2011	Índex 2012	Índex 2013	Índex 2014	Índex 2015
699,62	622,35	469,92	651,52	558,15	470,62	922,84

Índex 2016	Índex 2017	Índex 2018	Índex 2019	Índex 2020	Índex 2021	Índex 2022	Índex 2023	Índex 2024
1.082,6	935,97	760,06	623,7	338,04	510,35	768,14	623,00	440



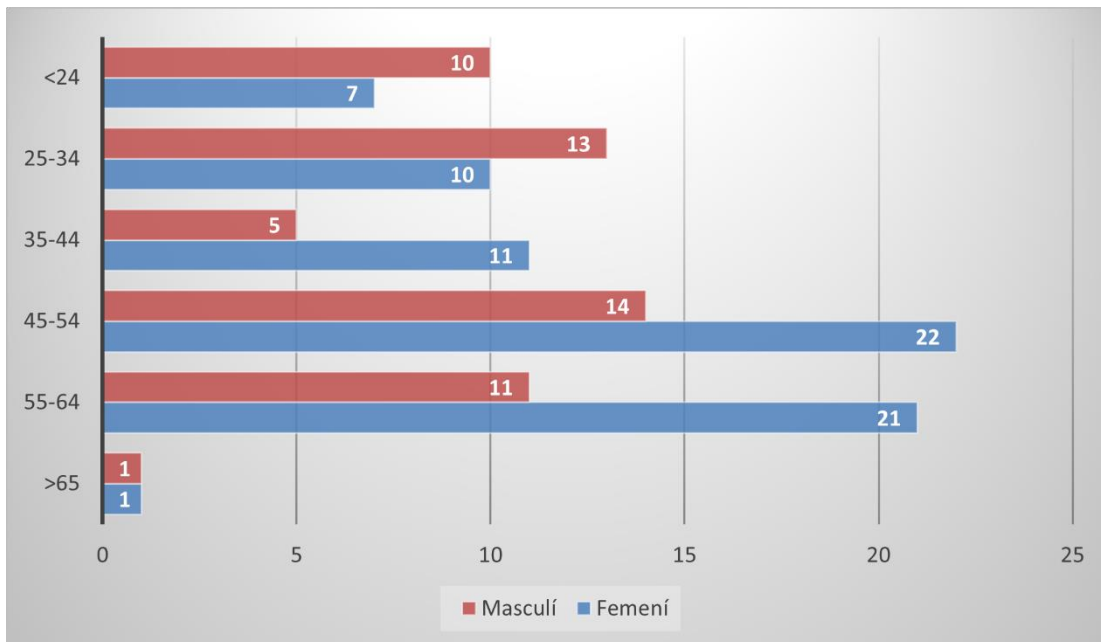
Gràfic 7.

El càlcul de l'índex més interessant i que reflecteix millor la sinistralitat i la seva evolució a la UAB és el càlcul d'incidència respecte a la pròpia UAB en relació a anys anteriors. Això ens mostra la tendència que té l'accidentalitat a casa nostra i és la fotografia amb més perspectiva possible.

En relació a això, l'índex se situa enguany al voltant dels valors de 2020. Si bé el 2022 els valors van ser una mica a l'alça i es demanava una observació per veure els efectes durant el 2023 de la campanya de prevenció dels accidents, podem constatar que aquesta alça s'ha frenat i l'índex d'incidència ha sofert una baixada significativa respecte el 2022, passant d'un índex de 768 a 440. Alhora, el fet que els comunicats de risc, un altre escala prevista en la campanya de prevenció d'accidents que es volia potenciar, hagi augmentat, fa que es pugui considerar la millora de totes dues situacions com un indicador d'èxit de la campanya que es va fer en relació a l'acció preventiva.

6.7. Accidents per franges d'edat

Ja fa deu anys que al registre d'accidentalitat del Servei de Prevenció es va incloure l'edat de la persona accidentada.



Gràfic 8.

6.8. Accidents en línia

El 2024 està completament implantada i operativa la investigació en línia. Aquesta eina permet a la persona accidentada o a la responsable de la persona accidentada reportar un accident al Servei de Prevenció. Aquesta informació permet valorar la necessitat d'aprofundir en la investigació i, si escau, acompanyar la gestió de les mesures correctores.

El 2024 s'han rebut 82 anàlisis d'accident en línia per part de les persones accidentades.

L'evolució del nombre d'investigacions en línia al Servei de Prevenció al llarg dels darrers anys ha estat la següent:

2009	2010	2011	2012	2013	2014	2015	2016	2017	2018	2019	2020	2021	2022	2023	2024
19	21	16	19	23	34	25	27	26	24	24	27	29	71	106	82

La implicació i participació de les treballadores i els treballadors de la UAB en l'anàlisi d'accidents és en sí mateix un èxit creixent de la prevenció a la UAB. Augmenta el compromís dels treballadors i treballadores i genera un debat intern en relació a les mancances i millores dels espais de treball, des de la proposta de la pròpia persona accidentada amb l'acompanyament del Servei de Prevenció; i fa valer, d'aquesta manera, una integració efectiva i eficaç de la prevenció a la UAB de forma transversal, en tots els espais de treball i tots els campus.

7. Salut Laboral

La Unitat de Salut Laboral (USL) està ubicada en el Servei Assistencial de Salut (SAS), acull l'especialitat de medicina del treball, i és la responsable de la vigilància de la salut del personal propi de la UAB. Les seves accions són de tipus individual i de tipus col·lectiu.

Ambdues tenen com a objectiu comú la protecció, la prevenció, la promoció de la salut i la identificació de problemes de salut que puguin tenir relació amb l'activitat laboral, així com la valoració de l'aptitud i el seguiment de les intervencions preventives que es duen a terme en el lloc de treball.

Les activitats que inclou venen determinades per la Llei 31/1995 de prevenció de riscos laborals, pel Reial Decret 39/1997 pel qual s'aprova el Reglament dels serveis de prevenció, i per les modificacions que els hi són d'aplicació.

Les principals activitats són els reconeixements de salut en relació als riscos del lloc de treball, les avaluacions després d'una llarga absència per motius de salut, i les visites relacionades amb la protecció a la maternitat o lactància i amb el personal especialment sensible a alguns riscos inherents al treball.

Els reconeixements s'ofereixen al personal propi a l'inici de la relació contractual amb la UAB i periòdicament durant la resta de la vida laboral a la universitat.

Segons les dades proporcionades per l'OGID, la UAB té un total de 7.065 treballadors, dels quals 4.250 (60%) corresponen al personal docent i investigador (PDI), 518 (7%) al personal investigador en formació (PIF) i 2297 (33%) són personal d'administració i serveis (PTGAS).

Les activitats i accions de la Unitat es desenvolupen de forma contínua i integrada amb la resta d'especialitats del Servei de Prevenció.

7.1. Salut laboral

7.1.1. Activitats

Les entrades registrades a la unitat són a causa, principalment, dels reconeixements de salut i a les diferents activitats relacionades. Detallem aquestes dades a continuació:

Motiu d'entrada	Actuacions
Analítiques	2.513
Programa de detecció precoç de càncer de còlon i recte	119
Reconeixements laborals	1.415
Vacunes administrades a UAP	109
Visites d'infermeria	16
Visites mèdiques	469

Vinculació de les persones que s'han fet els reconeixements de salut

Col·lectiu	Femení	%	Masculí	%
PTGAS	462	59,31%	246	38,68%
PDI	234	30,04%	309	48,58%
PIF	83	10,65%	81	12,74%
Total	779		636	

Tipus de reconeixements laborals

Tipus	Total	Dones	Homes
Inicials	396	197	199
Periòdics	1.005	577	428
Inicials a personal professionalment exposat a radiacions ionitzants categoria A	0	0	0
Periòdics a personal professionalment exposat a radiacions ionitzants categoria A	0	0	0
Inicials a personal professionalment exposat a radiacions ionitzants categoria B	0	0	0
Periòdics a personal professionalment exposat a radiacions ionitzants categoria B	14	5	9
Total	1.415	779	636

Aptituds obtingudes als reconeixements laborals

Tipus	Total
Apte/a per al seu lloc de treball	1.281
Apte/a amb restriccions pendent de seguiment específic	132
Apte/a condicionat a visita amb Salut Laboral	32
Aptitud pendent de visita amb Salut Laboral	223
No procedeix (No han finalitzat la revisió)	47

El total de valoracions d'aptitud es completa amb els definits dins del quadre de "Avaluacions específiques fetes" per les visites mèdiques.

Els reconeixements de salut inclouen una analítica de sang i d'orina estàndard, l'actualització de la història clínica i laboral, les proves complementàries, les mesures antropomètriques i de paràmetres clínics, l'exploració mèdica per sistemes i l'aplicació dels protocols de vigilància sanitària específica corresponents.

També seguim amb el programa de detecció precoç de càncer de còlon i de recte mitjançant la prova de sang oculta en femta adreçada al personal entre 50 i 69 anys. La prova s'ha ofert a 679 persones, de les quals 119 s'han acollit al programa i 560 no ho han fet. El motiu pel que no s'hi han acollit és que havien fet una colonoscòpia recent, que ja fan aquesta prova a través de l'ICS o que no han volgut entrar en el protocol de la detecció precoç de càncer de còlon i de recte.

A més, continuem amb el programa de prevenció del càncer de pròstata el qual s'ha aplicat a 892 homes del total d'analítiques realitzades.

Anàlisis clíniques

Tipus	Nombre
Reconeixement laboral	1.336
Analítica UAB i analítica jubilats	1.177
Total	2.513

Una part del total de les analítiques corresponen als reconeixements laborals i l'altra és la que es fa en alternança anual amb els reconeixements i que denominem Analítica UAB. Hi ha 66 reconeixements laborals que es van realitzar l'analítica el desembre de 2023, i 16 que van aportar ells l'analítica particular. També s'han fet analítiques UAB als jubilats que ho han sol·licitat. Es van realitzar 2 analítiques específiques.

Protocols sanitaris específics 2024

S'han aplicat 4102 protocols sanitaris específics en les revisions de salut.

Tipus	Nombre
Protocol d'exposició a agents biològics (tètanus-diftèria)	1.368
Protocol d'usuari de PVD	1.362
Protocol d'exposició a sobrecàrrega vocal	614
Protocol d'exposició a agents químics	199
Protocol d'exposició a agents cancerígens i mutàgens	157
Protocol d'exposició a agents biològics (altres)	140
Protocol d'usuari de microscòpia òptica	57
Protocol d'exposició a anestèsics inhalatoris	68
Protocol d'exposició a zoonosi	63
Protocol de manipulador de càrregues	18
Protocol de conducció de vehicle a motor	5
Protocol d'exposició a radiacions ionitzants (categoria B)	14
Protocol d'exposició al soroll	0
Protocol d'exposició a radiacions ionitzants (categoria A)	0
Protocol d'índex d'exposició biològica (BEI)	2
Protocol d'exposició a postures forçades	17
Protocol d'exposició a moviments repetitius	7
Protocol d'exposició a agents biològics (hepatitis A)	1
Operador instal·lacions radioactives	10
Total	4.102

Visites mèdiques i d'infermeria

A més dels reconeixements de salut també es fan visites mèdiques i d'infermeria. Les visites d'infermeria són en relació a les reunions de coordinació dels EPA i dels desfibril·ladors. S'han fet 16 visites d'infermeria en total.

Les visites mèdiques (469) corresponen a visites de seguiment (272) derivades del reconeixement de salut (65), certificats (3), protecció a la maternitat i la lactància (20), consultes sobre sensibilitat especial a determinats riscos en el treball (21), i reincorporació al treball després d'una llarga absència per incapacitat temporal (88).

Avaluacions específiques per sexe

Informe aptitud	Total	Apte		Apte amb restriccions		Apte amb restriccions temporals		No Apte
		Fem.	Masc.	Fem.	Masc.	Fem.	Masc.	Masc.
Tipus de visita								
Llarga absència*	35	5	1	15	11	2	1	
Protecció de la maternitat	11	-	-	4	-	7	-	
Avaluacions mèdiques en relació a riscos laborals	56	2	7	32	9	2	3	1
Derivació de reconeixements de Salut	14	3	10	-	-	1	-	
Informes preliminars	8	-	-	1	-	4	3	
TOTAL	124	10	18	52	20	16	7	1

**Les visites de llarga absència sols generen informe de restriccions si és adient.*

Dins les avaluacions mèdiques en relació a la derivació del reconeixement de salut estan inclosos, entre altres els treballadors amb resultat positiu al Qüestionari de Salut Mental de Goldberg.

7.1.2. Vigilància de la salut psicosocial

La recollida de dades es realitza mitjançant el qüestionari de salut mental Goldberg (GHQ-12). L'objectiu de la intervenció és detectar precoçment afeccions psicològiques. L'actuació coordinada de l'equip de salut laboral permet acompanyar les persones a millorar el seus hàbits saludables i en cas de necessitat derivar-los a professionals i recursos adients.

**Resultat del qüestionari Goldberg aplicat als reconeixements de salut
2024**

Treballadors/es a qui s'ha ofert el qüestionari voluntari			
1.370 dones 745 (54%) homes 625 (46%)			
No l'han fet		Fet	
86 (6%) Dones 50 (58%) Homes 36 (42%)		1.284 (94%) Dones 695 (54%) Homes 589 (46%)	
Resultat del qüestionari			
Benestar (resultat Negatiu) 868 (68%) Dones 449 (52%) Homes 419 (48%)		Alteració del benestar (Positiu) 416 (32%) Dones 246 (59%) Homes 170 (41%)	
Possible relació laboral			
No 350 (84%) Dones 215 (61%) Homes 135 (39%)		Sí 66 (16%) Dones 31 (47%) Homes 35 (53%)	
Relació amb el total dels qüestionaris fets 5,1%			

Les 66 persones per a qui el resultat del qüestionari ha estat positiu, i aquesta detecció s'ha relacionat amb un possible origen laboral, han estat convidades a completar l'estudi amb l'especialista de medicina del treball.

Intervenció: accions realitzades	
Persones amb possible alteració en el benestar laboral	66
Sol·liciten visita a la Unitat de Salut Laboral (USL)	49
Apte	26
Apte amb restriccions	7
Seguiment	15
Derivats a UPS	20
Sol·liciten visita a la Unitat de Psicologia (UPS) sense anar a USL	2
No sol·liciten visita ni a USL ni a UPS	15

7.1.3. Equips de primers auxilis (EPA)

Els EPA estan formats per personal que assumeix voluntàriament la tasca de suport a l'atenció sanitària immediata.

La Unitat de Salut Laboral gestiona el funcionament general dels EPA. Això inclou la informació, la captació de possibles persones candidates, la formació continuada, la recollida i el lliurament de material, el control de la vacunació, la resolució d'incidències relacionades amb la telefonia mòbil o de qualsevol altre tipus, el control de les altes i baixes en el càrrec i la mobilitat del personal, l'actualització continuada dels llistats dels EPA en actiu i el lliurament a tots els seus membres i a les Administracions de centre,

així com la difusió i l'organització dels actes extraordinaris relacionats.

També gestiona la formació en assistència sanitària immediata que inclou el suport vital bàsic i l'ús dels aparells desfibril·ladors externs semiautomàtics (DESA) per a personal no sanitari, adreçada a tot el personal. Aquesta és requisit indispensable per a ser EPA. La formació per a la renovació de l'acreditació per a l'ús dels DESA en el cas dels EPA es coordina amb Creu Roja, que la imparteix.

El gener de 2024, la UAB comptava amb 67 EPA i s'ha tancat l'any amb 76, 9 persones més que en 2023. S'han produït 11 altes, 5 canvis de lloc de treball i/o horari i 2 baixes.

En el grup d'EPA en reserva consten actualment 10 persones.

Distribució dels Equips de Primers Auxilis (EPA)

Localització	Matí	Tarda	Total
Arquitectura i Logística	1	0	1
B4 – Servei de Llengües	2	0	2
Biblioteca de Ciències Socials	3	1	4
Biblioteca de Com. i Hemeroteca general	2	0	2
Campus Sabadell	1	1	2
CBATEG	2	0	2
Edifici l'Àgora	3	0	3
Escola de Postgrau	2	1	3
Escola de Doctorat	2	0	2
Escola d'Enginyeria	3	1	4
Fac. d'Economia i Empresa	1	1	2
Fac. de Ciències de l'Educació	2	1	3
Fac. de Ciències de la Comunicació	2	1	3
Fac. de Ciències Polítiques i Sociologia	0	1	1
Fac. de Ciències. i Fac. de Biociències	11	3	14
Fac. de Dret	0	0	0
Fac. de Filosofia i Lletres	3	0	3
Fac. de Medicina	5	0	5
Fac. de Psicologia	2	1	3
Fac. de Traducció i Interpretació	3	0	3
Fac. de Veterinària	2	0	2
IBB	0	0	0
ICTA	0	0	0
Rectorat	8	0	8
Servei d'Activitat Física (SAF)	3	0	3
Servei d'Informàtica (Edifici D)	0	0	0
Servei d'Ocupabilitat UAB	1	0	1
Total	64	12	76

7.1.4. UAB Campus cardioprotegit. Desfibril·ladors semiautomàtics (DESA)

El campus de Bellaterra, el campus de Sabadell i la Unitat Docent Germans Trias i Pujol i la Unitat Docent de Sant Pau són espais cardioprotegits. És a dir, són llocs on es disposa de desfibril·ladors externs semiautomàtics (DESA) de fàcil accés. Els DESA són aparells electrònics portàtils que diagnostiquen i tracten l'aturada cardiorespiratòria a causa d'una fibril·lació ventricular, que és la causa més comú d'aturada cardiorespiratòria.

Per acord del Comitè de Seguretat i Salut, l'any 2007 va iniciar-se el procés per dotar progressivament el campus de desfibril·ladors externs semiautomàtics (DESA). Actualment hi ha un total de 32 DESA entre el campus de Bellaterra, el campus de Sabadell, la UD Germans Trias i Pujol i la UD de Sant Pau.

La USL fa la inscripció de cadascun dels DESA de nova adquisició al registre oficial de la Generalitat i porta a terme la revisió i el manteniment dels DESA i del seu material accessori, a més de la verificació mensual del funcionament mitjançant la col·laboració dels SLiPI corresponents.

Periòdicament s'actualitza la base de dades dels DESA on hi consta la ubicació, els números de sèrie i els d'inventari, les dates de caducitat de la bateria, dels elèctrodes i del material accessori, i les dates d'adquisició i d'instal·lació.

Dels actuals 32 DESA, 28 estan dins una vitrina en la qual hi ha un registre on consten les dates de les revisions que s'han portat a terme, 3 DESA els porten els vehicles del Servei de Seguretat del Campus, els quals es transporten en una maleta que els protegeix, i un està al Servei Assistencial de Salut.

Localització dels desfibril·ladors externs semiautomàtics (DESA)

Edifici	Lloc	Ubicació DESA	Marca
Edifici A	Rectorat	SLiPI (porta A0007)	ZOLL
Edifici B	F. Filosofia i Lletres	SLiPI F. Filosofia i Lletres (porta B7/005)	ZOLL
	F. Dret	SLiPI F. Dret (planta -1)	PHILIPS
	F. Economia i Empresa	SLiPI F. Economia i Empresa (porta B1/0002)	ZOLL
Edifici C	F. de Ciències i F. de Biociències	SLiPI Ciències Nord (porta 07/031)	ZOLL
		SLiPI Ciències Centre (porta C1/-182 – planta -1)	ZOLL
		SLiPI Ciències Sud (porta C2/066)	ZOLL
Edifici D	Servei d'Informàtica	Planta baixa, al costat de la porta d'Administració (porta D/003)	ZOLL
Edifici F	Servei Assistencial de Salut	Unitat d'Atenció Primària	ZOLL
Edifici G	F. Ciències de l'Educació	SLiPI F (porta G5-021)	ZOLL
Edifici H	CBATEG – Centre de Biotecnologia Animal i de Teràpia Gènica	Vestíbul de la consergeria, al costat de l'ascensor	ZOLL
Edifici I	F. Ciències de la Comunicació	SLiPI C (porta IO-228)	ZOLL
IBB	Institut de Biotecnologia i Biomedicina	Vestíbul d'entrada del mòdul de Recerca B	PHILIPS
Edifici K	F. Traducció i Interpretació	Vestíbul de la Gestió Acadèmica K/0010	PHILIPS
Edifici L	Biblioteca d'Humanitats	Vestíbul costat SLiPI	PHILIPS
Edifici M	F. Medicina	SLiPI (porta M3-102)	ZOLL
Edifici N	Biblioteca de Comunicació i Hemeroteca General	Recepció planta baixa (porta N0035) Columna	PHILIPS
Edifici Q	Escola d'Enginyeria	SLiPI (porta QC/0008)	ZOLL

Edifici S	Campus Sabadell	SLiPI (porta S023)	ZOLL
SAF1		Poliesportiu	ZOLL
SAF3	Servei d'Activitat Física	Recepció	ZOLL
		Vestíbul entre la piscina i la sala de fitness (SAF3/060)	ZOLL
Edifici U	Escola de Postgrau	Planta 0 – costat SLIPI	PHILIPS
Edifici V	F. de Veterinària	SLiPI (porta V/002B)	ZOLL
Edifici Z	ICTA (Institut de Ciència i Tecnologia Ambientals)	Entre la porta Z/027 (recepció) i la porta Z/003 (entrada principal)	ZOLL
SEG-1		Vehicle 1	ZOLL
SEG-2	Servei de Seguretat	Vehicle 2	ZOLL
SEG-3		Vehicle 3	ZOLL
UD Trias i Pujol	UD Germans Trias i Pujol	Vestíbul entre la porta GTP/001 i la porta GTP/036	ZOLL
UD Sant Pau	UD Sant Pau	Vestíbul de l'entrada principal, al costat de la porta HSP003	ZOLL
Edifici RR	Servei d'Ocupabilitat	RR117	ZOLL
Edifici Àgora	Edifici Àgora	Vestíbul del teatre	ZOLL
TOTAL			32

Amb la informació de la qual disposem, actualment hi ha registrades 300 farmacioles en els campus de Bellaterra, campus de Sabadell, UD Vall d'Hebron, UD Germans Trias i Pujol, UD Sant Pau i UD Parc Taulí, i 6 farmacioles de transport ubicades en el Servei Assistencial de Salut destinades a les sortides docents fora del campus.

Les farmacioles del campus es revisen periòdicament per comprovar el seu estat i incorporar-ne de noves o substituir les antigues. A més, es porta a terme la retirada i la substitució dels medicaments i del material que estigui caducat, el qual es diposita en un contenidor que periòdicament recull una empresa especialitzada.

Lliurament de comandes de farmacioles

Tipus	Comandes
De paret (fixes)	143
Transport ⁽¹⁾	15

⁽¹⁾ Nombre de vegades que s'han sol·licitat per a sortides fora del campus.

7.1.6. Trucades d'emergència sanitària al Campus

Les trucades al servei en demanda d'auxili es gestionen, segons la seva gravetat, mitjançant el trasllat del personal sanitari de la Unitat d'Atenció Primària al lloc de l'accident, amb la col·laboració del Equip de Primers Auxilis (EPA) distribuïts pel Campus i de l'equip del Servei de Seguretat i Vigilància.

Enguany s'han rebut 115 trucades. L'equip sanitari ha hagut de traslladar-se al punt del campus on ha succeït l'emergència només en un 8% de les trucades. El 92% restant han estat derivades al Servei Assistencial de Salut gestionades des del SAS amb coordinació i intervenció dels EPA i del servei de seguretat fins al seu trasllat.

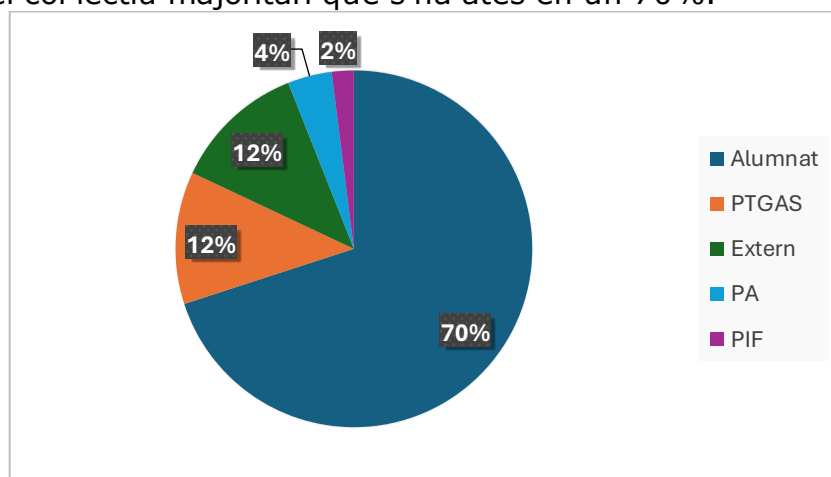
De les 115 atencions en demanda d'emergència, el 94% han estat donades d'alta en el SAS i s'han hagut de derivar a l'hospital amb ambulància únicament el 6%.

Els motius més freqüents de les trucades d'emergència sanitària al Campus han estat les alteracions psiconeurològiques (23%), les de traumatologia (20%) i les Digestives (16%). La demanda ha estat superior en horari de matí (55%) respecte a la tarda (45%).

Els espais amb més demanda corresponen als de més concurrència de persones.

Sector de localització de l'emergència		
	Nombre	%
F. Ciències i Biociències	32	28%
F. de Lletres i Psicologia	16	14%
SAF	14	12%
F. de Traducció i Interpretació	12	10%
Carrers Campus	8	7%
F. de Ciències de l'Educació	6	5%
F. de Veterinària	5	5%
F. de CC de la Comunicació	4	3%
Biblioteca de Comunicació i Hemeroteca General	4	3%
Rectorat	3	2%
Escola d'Enginyeria	2	2%
Escola de Postgrau	2	2%
Facultat de Dret	2	2%
Facultat de Medicina	1	1%
Facultat d'Economia i Empresa	1	1%
Campus de Sabadell	1	1%
Aulari Central	1	1%
Biblioteca d'Humanitats	1	1%
Total	115	100%

L'alumnat és el col·lectiu majoritari que s'ha atès en un 70%.



7.2. Prevenció i promoció de la salut

La Unitat d'Atenció Primària (UAP) ha administrat un total de 109 vacunes a les treballadores i als treballadors, motivades per recordatoris de dosi, derivació de la Unitat de Salut Laboral, ferides, riscos biològics, demanda personal i alta de EPA. Arrel que l'ICS va centralitzar la campanya de vacunació antigripal juntament amb la vacunació SARS-CoV-2 als Centres d'Atenció Primària, només podem administrar la vacuna si el pacient ens la facilita.

Vacunes				
Tipus	PTGAS	PIF	PDI	Total
Grip	0	0	3	3
Tètanus – diftèria	49	9	43	101
Hepatitis B	2	2	0	4
Hepatitis A	0	1	0	1

Visites relacionades amb protocols preventius			
Tipus	Femení	Masculí	Total
Prova de sang oculta en femta per a la detecció precoç de càncer de còlon i de recte	56	63	119
Assessorament dietètic i control de pes	0	5	5
Detecció d'hipertensió arterial i control de tensió arterial	51	68	119
Deshabituació al tabac	0	0	0

7.3. Altres activitats

Activitats incloses en la Planificació de l'Activitat Preventiva.

- Fer i revisar instruccions de treball internes.
- Revisar i modificar l'adequació i millores de l'aplicació de gestió sanitària *Salus*.
- Reunions periòdiques amb altres serveis implicats en prevenció. Activitats de coordinació amb:
 - Comitè de Bioseguretat i la vigilància de la salut en relació a les altes de personal exposat professionalment a determinats agents biològics.
 - Servei de Radiacions Ionitzants i la vigilància de la salut en relació a les altes, baixes i llicències d'operador del personal exposat professionalment a radiacions ionitzants.
- Continuació del programa de detecció precoç del càncer de colon i recte iniciat al 2014, inclòs en les revisions de salut per a les persones usuàries d'aquestes revisions entre 50 i 69 anys d'edat.
- Coordinació amb la Mútua d'Accidents de Treball en el cas de suspensió temporal del contracte per risc durant l'embaràs i risc durant la lactància natural.
- Col·laboració amb la Unitat de Formació per a la certificació de l'acreditació de la compensació horària per activitats físiques fetes per recomanació mèdica.

- Col·laboració amb l'Àrea de Gestió de les Persones per resoldre les peticions de valoració de compliment dels criteris que descriu l'*Acord de la mesa d'universitats públiques catalanes pel qual s'estableixen diverses mesures relatives a la prestació de serveis amb malalties d'especial gravetat*, de data 28 de maig de 2021.

8. Protecció radiològica

La protecció radiològica a la UAB és competència del Servei de Radiacions Ionitzants (SRI), que tot i ser un servei de la universitat ha de seguir les directrius del Consell de Seguretat Nuclear. En aquest apartat s'informa de l'activitat més significativa als efectes de la prevenció de riscos laborals de la UAB. A banda d'aquestes actuacions, el SRI dona altres serveis per a les instal·lacions radioactives i de radiodiagnòstic de la UAB.

8.1. Activitats

- Tramitar la documentació bàsica de les instal·lacions radioactives.
- Intervenir en les etapes de disseny de les instal·lacions, bé sigui en els nous establiments o bé en les modificacions de les existents.
- Avaluar els riscos radiològics de cadascuna de les instal·lacions de la UAB.
- Aplicar les normes de protecció a tots els treballadors i treballadores exposades en les diferents instal·lacions i vetllar perquè aquestes normes siguin també aplicades a totes les persones usuàries eventuais.
- Vigilar la radiació i la contaminació ambiental i superficial de cada instal·lació.
- Supervisar el tractament, emmagatzemament i evacuació de residus sòlids, líquids i gasosos de les instal·lacions.
- Controlar l'emissió d'afluents líquids i gasosos que es produeixen en les instal·lacions.
- Mantenir, verificar i calibrar els sistemes de detecció i mesura de les radiacions ionitzants.
- Fer la dosimetria individual de la radiació externa del personal exposat i de la contaminació interna, mantenint constantment actualitzades les dades obtingudes en els controls.
- Estimar el risc radiològic bé sigui l'individual o bé el col·lectiu de les instal·lacions, com també els danys que es puguin produir en cada una d'elles.
- Garantir la vigilància mèdica del personal professionalment exposat, mitjançant el Servei Assistencial de la UAB, que és un servei mèdic legalment autoritzat pel Consell de Seguretat Nuclear i pel departament de Salut de la Generalitat de Catalunya. El personal de categoria A es fa una revisió mèdica anual. El personal de categoria B, cada dos anys fa la revisió completa, i s'hi ofereix fer una analítica els anys alternatius. Aquest any, de categoria B, 13 persones han fet la revisió completa i 1 ha fet la primera part de la revisió.
- Garantir la formació i l'entrenament del personal professionalment exposat.
- En les inspeccions es verifica l'estat de les mesures correctores avaluades amb anterioritat a la visita corresponent.

A la taula següent es dona un resum dels controls i mesures que s'han fet a la instal·lació radioactiva del campus. Aquest resum només té a veure amb les tasques relacionades amb la prevenció d'aquestes instal·lacions.

8.2. Resum dels controls fets a la instal·lació radioactiva de la UAB (IRA-1729)

Facultat	Ubicació	Controls anuals de radiació i contaminació	Nivells de radiació a equips radioactius o de raigs X	Control d'hermeticitat a les fonts radioactives
Fac. Ciències	Institut de Física d'Altes Energies	22/11/2024	11/03/2024 22/11/2024	17/12/2024
	Unitat de Física de les Radiacions	-	14/11/2024	-
	Grup de Tècniques de Separació Química	-	26/07/2024	-
	Servei de Difracció de Raigs X	baixa de la instal·lació radioactiva	-	-
	Servei de Detecció de Triti/Carboni	-	15/11/2024	-
Fac. Biociències	Servei d' Endocrinologia i Radioimmunoanàlisis	13/09/2024	-	-
Fac. Medicina	Centre de Biotecnologia Animal i Teràpia Gènica	baixa de la instal·lació radioactiva	-	-
	Institut de Biotecnologia i Biomedicina	13/09/2024	-	-
	Servei de Radiacions Ionitzants	12/07/2024	26/07/2024	24/04/2024
		13/09/2024	18/11/2024	17/12/2024
	Unitat de Bioquímica	13/09/2024	-	-

8.4. Tancament de laboratoris de la instal·lació radioactiva

L'any 2023 es va elaborar i presentar al Servei de Coordinació d'Activitats Radioactives (SCAR) i al Consejo de Seguridad Nuclear (CSN) la memòria descriptiva per clausurar les dependències de la IRA-1729 que s'anomenen a continuació: Centre de Biotecnologia Animal i Teràpia Gènica i Servei de Difracció de Raigs X. L'acceptació de la baixa d'ambdues instal·lacions (CBATEG i SDRX) per part del CSN té data del 24/05/2024.

8.5. Formació feta al personal de la UAB (IRA-1729)

Data	Destinataris	Instal·lacions
Del 09/11/2024 al 20/12/2024	Formació continuada virtual en protecció radiològica del personal que treballa a les instal·lacions radioactives de la IRA-1729	GTS, IBB, IFAE, SER, SRI i UB-M

9. Consulta i participació

9.1. Comitè de Seguretat i Salut

El Comitè de Seguretat i Salut (CSS) s'ha reunit en les sessions ordinàries següents:

- 21 de març de 2024: sessió ordinària corresponent al 1r trimestre de 2024
- 27 de juny de 2024: sessió ordinària corresponent al 2n trimestre de 2024
- 26 de setembre de 2024: sessió ordinària corresponent al 3r trimestre de 2024
- 12 de desembre de 2024: sessió ordinària corresponent al 4t trimestre de 2024

9.2. Inspecció de Treball

La UAB ha estat requerida en 11 ocasions per assumptes relacionats amb prevenció de riscos laborals.

Diligències:

- 08/0007730/24. Citació a la Inspecció de Treball.
 - 21/05/2024. S'obre diligència i es lliura documentació mesures correctores.
 - 28/06/2024 Lliurament de documentació per requeriment de la Inspecció de Treball.
 - 20/12/2024 S'envia informe amb actualització de les mesures correctores a requeriment de la Inspecció de Treball.
- 08/002181824 Diligència de la Inspecció de Treball. Resposta Gabinet Jurídic 01/11/2024.
- Entrada per correu electrònic sol·licitud d'accés a documentació Expedient 08/000773/24.
- Entrada per correu electrònic consulta de delegada de prevenció respecte a procediment autorització protocol CIRCA. Resposta Gabinet Jurídic.
- Expedient RAP-1-2024 9032/69132/2024. Entrada per correu electrònic sol·licitud de la Inspecció de Treball de documentació preventiva Exp. 8/0019955/23. Resposta 19/03/2024.
- E2024018366 Entrada per Registre sol·licitud d'accés a documentació CIRCA de delegades de prevenció. Resposta 18/03/2024.

10. Informació i Formació

10.1 Informació preventiva general

En el decurs del 2024 s'ha fet una aollida preventiva a una delegada de prevenció.

10.2 Informació preventiva específica

El 2024 s'han desenvolupat/modificat els materials següents:

- S'ha actualitzat la fitxa informativa sobre bromur d'etidi.
- Es va realitzar acció informativa sobre salut i embaràs.
- S'ha mantingut la campanya informativa sobre accidents.
- S'ha mantingut la campanya d'autoprotecció per a la comunitat universitària mitjançant estovalles de paper amb missatge en format còmic.
- S'ha mantingut la campanya informativa sobre onades de calor.
- S'ha fet difusió del material (emmagatzematge de productes químics, Gestió de CMR, norma de seguretat al laboratori).
- S'ha actualitzat i posat en format virtual el curs de manipulació manual de càrregues.
- S'ha participat en l'organització i desenvolupament del curs d'especialització "*Estrategias en bioseguridad y biocontención*", coordinat per les facultats de Veterinària i de Biociències (gener 2024).
- Es mantenen els espais de seguretat per a alumnat en les pràctiques docents al Campus Virtual. S'ha afegit la Facultat de Filosofia i Lletres.

10.3 Formació impartida

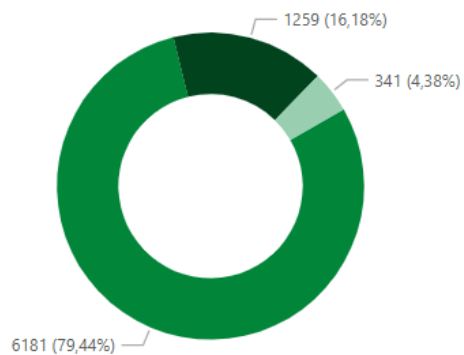
En les accions de formació inicial ha estat imprescindible la col·laboració en la difusió dels departaments, àrees, serveis i oficines.

Es va portar a terme una acció específica per als membres del CSS per a millorar la capacitat dels interventors de la CIRCA.

Dades globals de formació en Prevenció:

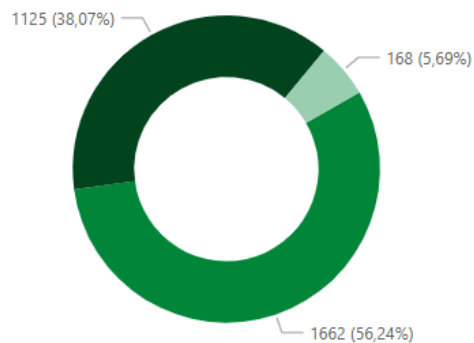
Participants PDI segons nivell de certificació

● No assistent ● Participant certificat ● Assistent no assolit



Persones formades PDI segons nivell de certificació

● No assistent ● Participant certificat ● Assistent no assolit



Edicions en que participa el personal

111

Hores realitzades

41.033

Participants

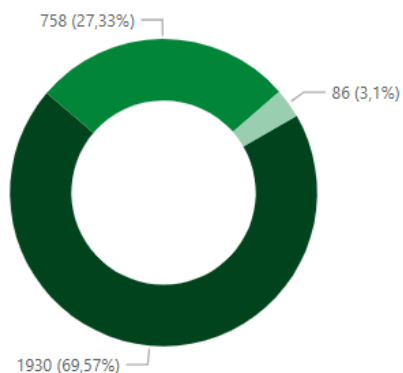
10.667

Persones formades

4.118

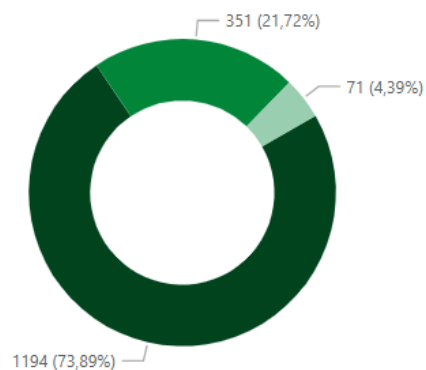
Participants PTGAS segons nivell de certificació

● Participant certificat ● No assistent ● Assistent no assolit

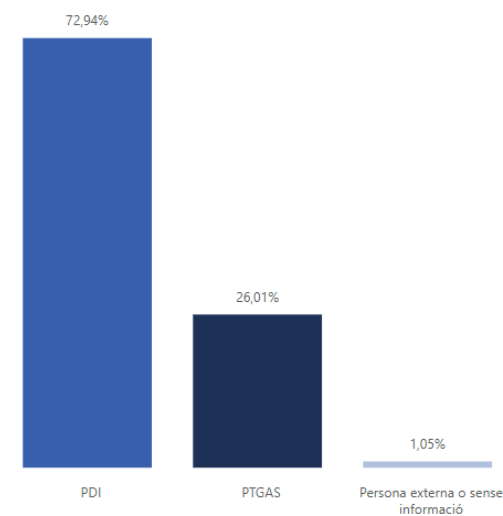


Persones formades PTGAS segons nivell de certificació

● Participant certificat ● No assistent ● Assistent no assolit



Participants per col·lectiu



Codi Acció	Acció formativa	Hores	Edicions	PTGAS	PDI	Altres	Total Participants	Total hores
	FORMACIÓ D'ACOLLIDA EN PREVENCIÓ DE RISCOS LABORALS							
12178	A LA UAB	4	11	859	7.255	51	8.165	32.660
11975	ACOMPANYAMENT TELETREBALL: PREVENCIÓ AL LLOC DE TREBALL I SEGURETAT LABORAL EN UN ENTORN TELETREBALL	3	3	79			79	237
9531	ACCIDENTS IN ITINERE: QUÉ SON I COM EVITAR-LOS (VIRTUAL)	3	1	36			36	108
12714	ACTUALITZACIÓ ANUAL PER EQUIPS DE PRIMERS AUXILIS (EPA)	2	1	50	2		52	78
6275	AGENTS BIOLÒGICS. RISCOS I MESURES PREVENTIVES VIRTUAL	2	2	9			9	18
5970	ANÀLISI DEL CONFLICTE INTERPERSONAL	10	1	6	1		7	70
12593	ASSISTÈNCIA SANITÀRIA IMMEDIATA (MÒDUL COMPLET)	50	2	8	3		11	550
12158	BIOSEGURETAT LÍNIES CEL·LULARS I VECTORS VIRALS (VIRTUAL)	3	4	21	21		42	126
8685	CADIRA D'EVACUACIÓ PER ESCALA	1	4	30			30	30
7580	CAPACITACIÓ PER A LA RECOLLIDA DE NITROGEN LÍQUID PER A RECERCA	4	6	24	19	12	55	220
8948	CENTRAL ALARMES VIRTUAL	4	3	95			95	380
10444	CENTRAL DE GASOS VIRTUAL	2	1	14			14	28
6272	CONEIXEMENT I PREVENCIÓ DEL SOROLL ON-LINE	2	1	9			9	18
12118	CONTINUADA EN PROTECCIÓ RADIOLÒGICA.	3	1	2	3	3	8	24
11949	EQUIPS DE SEGONA INTERVENCIÓ EN EXTINCIÓ DE FOCS	4	2	20	1		21	84
12175	ERGONOMIA LABORAL: MANIPULACIÓ MANUAL DE CÀRREGUES VIRTUAL	2	1	40	1		41	82
12688	EVACUACIÓ D'EMERGÈNCIA DE PERSONES AMB NECESSITATS ESPECÍFIQUES DE MOBILITAT	3	2	71	2	1	74	185
12793	EVACUACIÓ D'EMERGÈNCIA DE PERSONES AMB NECESSITATS ESPECÍFIQUES DE MOBILITAT	3	5	24			24	72
9405	FORMACIÓ EN PRL I PLANS D'AUTOPROTECCIÓ PER A SERVEI SEGURETAT I VIGILÀNCIA	2	2	6		18	24	36
12528	FORMACIÓ ESPECÍFICA EN EMERGÈNCIES	2	9	124	6	2	132	198
4597	FORMACIÓ GENÈRICA EN EMERGÈNCIES	2	2	48	9		57	114

Codi Acció	Acció formativa	Hores	Edicions	PTGAS	PDI	Altres	Total Participants	Total hores
12302	FORMACIÓ GENÈRICA EN EMERGÈNCIES VIRTUAL	2	2	283	19	16	318	636
12159	GESTIÓ DELS RESIDUS BIOLÒGICS DE LABORATORI (VIRTUAL)	3	4	32	15	1	48	144
12160	GESTIÓ DELS RESIDUS QUÍMICS ALS LABORATORIS (VIRTUAL)	3	4	25	7	1	33	99
12005	GESTIONA EL TEU ESTRÈS	15	1	18			18	270
12156	INTRODUCCIÓ A LA BIOSEGURETAT (VIRTUAL)	4	5	35	24		59	236
12028	INTRODUCCIÓ AL RISC QUÍMICAL LABORATORI (VIRTUAL)	4	3	39	10	1	50	200
6437	INTRODUCCIÓ ALS PRIMERS AUXILIS	2	1	9	5		14	28
7181	MANEIG D'EXTINTORS I EXTINCIÓ DE FOCS	2	3	23	1		24	48
10053	MÒDUL II COMPLEMENTARI ASSISTÈNCIA SANITÀRIA IMMEDIATA	10	1	4	1		5	50
12472	PAUTES D'ACTUACIÓ DELS INTERVENTORS EN EL PROCÉS DE CIRCA	9	1	18	7		25	225
6270	PREVENCIÓ DE TREBALLS AMB ESFORÇ VOCAL VIRTUAL	2	1	33	2		35	70
10246	PREVENCIÓ DE VIOLÈNCIES SEXUALS I D'ASSETJAMENT SEXUAL, PER RAÓ DE SEXE, GÈNERE O ORIENTACIÓ SEXUAL	8	1	12	9		21	168
6175	PREVENCIÓ EN L'ÚS DE PRODUCTES QUÍMICS VIRTUAL	2	2	28	2		30	60
8723	PREVENCIÓ PSICOSOCIAL: ESTRÈS LABORAL, COM GESTIONAR-HO? (VIRTUAL)	8	1	55	7		62	496
12659	PROTECCIÓ RADIOLÒGICA BÀSICA PER A TREBALLADOR EXTERN EN ZONA CONTROLADA	12	1		1		1	12
10231	RECOLLIDA DE VESSAMENTS QUÍMICS. UTILITZACIÓ DE KITS D'ABSORCIÓ EN CAS D'EMERGÈNCIA	2	2	24	2		26	52
10592	RENOVACIÓ DE L'ACREDITACIÓ PER MANIPULAR DESFIBRIL·LADORS	2	4	25			25	38
12124	RISCOS PSICOSOCIALS VIRTUAL	3	3	542	285	6	833	2.499
10661	SUPORT VITAL BÀSIC+ DESFIBRIL·LADORS EXTERNS AUTOMÀTICS (DEA)	6	1	7			7	42
6037	TÈCNIC DE NIVELL BÀSIC EN PRL ON-LINE	50	1		2		2	100

12161	TRANSPORT I ENVIAMENT DE MATERIAL BIOLÒGIC (VIRTUAL)	3	4	27	19		46	138
Codi Acció	Acció formativa	Hores	Edicions	PTGAS	PDI	Altres	Total Participants	Total hores
12157	ÚS I MANTENIMENT DE CABINES DE SEGURETAT BIOLÒGICA (VIRTUAL)	4	5	39	40		79	316
TOTAL		265	115	2.853	7.781	112	10.746	41.245

Així mateix, s'han portat a terme accions formatives específiques en matèria de seguretat química per a alumnes del Departament de Química i per alumnes del Màster de Dret Laboral.

