

# Memòria de l'Activitat Preventiva 2021



*Enviada als membres del Comitè de Seguretat i Salut en data 17/03/2021*

Bellaterra (Cerdanyola del Vallès), 22 de març de 2021



## SUMARI

<b>1. INTRODUCCIÓ</b>	<b>5</b>
<b>2. AVALUACIONS DE RISCOS</b>	<b>6</b>
2.1. AVALUACIONS INICIALS	6
2.2. SEGUIMENT I INSPECCIÓ DE LES CONDICIONS DE TREBALL	6
2.3. AVALUACIONS DE RISCOS ESPECÍFIQUES	7
2.3.1. Avaluacions de situacions d'embaràs	7
2.3.2. Avaluacions de seguretat	7
2.3.3. Avaluacions d'higiene	7
2.3.4. Avaluacions i assessoraments ergonòmics	8
2.3.5. Actuacions de Bioseguretat	9
2.3.6. Estudis i intervencions sobre condicions de treball en relació a la salut	10
2.3.7. Avaluacions i intervencions psicosocials	11
2.4. AVALUACIONS I ASSESSORAMENTS RELACIONADES AMB LA COVID-19	13
<b>3. MESURES CORRECTORES</b>	<b>14</b>
3.1. INVERSIONS EN MESURES CORRECTORES	14
3.2. DESPESA EN MESURES CORRECTORES GESTIONADES PER L'ÀREA DE PREVENCIÓ I ASSISTÈNCIA	15
3.3. DESPESES COVID-19	15
3.4. SEGUIMENT DE LES MESURES CORRECTORES	16
3.5. RELACIÓ D'ACTUACIONS DE SEGURETAT I PREVENCIÓ DE LA DIRECCIÓ D'ARQUITECTURA I DE LOGÍSTICA (DAIL)	16
3.6. PLA DE REVISIONS PERIÒDIQUES A CABINES DE SEGURETAT BIOLÒGICA, VITRINES DE GASOS, AUTOCLAUS I EQUIPAMENT CIENTIFICOTÈCNIC	17
3.7. ADEQUACIÓ DE LLOCS DE TREBALL	18
<b>4. COORDINACIÓ D'ACTIVITATS EMPRESARIALS</b>	<b>19</b>
4.1. INSPECCIÓ, ACTIVITATS I SEGUIMENT D'EMPRESES I TASQUES	19
4.2. GESTIÓ DE LA CAE PER A EMPRESES EXTERNES DINS ELS CAMPUS	19
4.3. GESTIÓ DE LA CAE PER PERSONAL PROPI QUE DESENVOLUPA ACTIVITATS FORA ELS CAMPUS DE LA UAB	20
<b>5. AUTOPROTECCIÓ</b>	<b>21</b>
5.1. REDACCIÓ DE PLANS I PROTOCOLS	21
5.2. FORMACIÓ DEL PERSONAL I DELS EQUIPS D'EMERGÈNCIA	21
5.3. CAMPANYES DIVULGATIVES	21
5.4. SENYALITZACIÓ DE LLUITA CONTRA EMERGÈNCIES	21
5.5. EQUIPAMENTS PER A SITUACIONS D'EMERGÈNCIES	22
5.6. COMPROVACIÓ DE SISTEMES DE DETECCIÓ, ALARMA I EVACUACIÓ	22
5.7. MILLORES EN ELS EDIFICIS I LES INSTAL·LACIONS	22
5.8. SIMULACRES D'EMERGÈNCIA	22
5.9. ALTRES	22
<b>6. INVESTIGACIÓ D'ACCIDENTS</b>	<b>23</b>
6.1. ACCIDENTALITAT 2021	23
6.1.1. Accidents per col·lectius	23
6.1.2. Tipologia d'accidents	24
6.1.2.1. Tipologies d'accident més freqüents	25
6.1.3. Resum comparatiu dels últims quatre anys en relació al tipus d'accident	27
6.2. INCIDENTS	28
6.3. RELACIÓ D'ACCIDENTS - INCIDENTS	28
6.4. DISTRIBUCIÓ PER GÈNERE I COL·LECTIUS DELS ACCIDENTS	29
6.5. INFORMACIÓ INTRANET	29

6.6. ÍNDEX D'INCIDÈNCIA. COMPARATIVA PER SECTOR I ACTIVITAT ECONÒMICA.....	30
6.7. ACCIDENTS PER FRANGES D'EDAT .....	31
6.8. ACCIDENTS EN LÍNIA .....	31
<b>7. SALUT LABORAL .....</b>	<b>32</b>
7.1. SALUT LABORAL.....	33
7.1.1. <i>Activitats</i> .....	33
7.1.2. <i>Equips de primers auxilis (EPA)</i> .....	37
7.1.3. <i>UAB Campus cardioprotegit. Desfibril·ladors semiautomàtics (DESA)</i> .....	38
7.1.4. <i>Farmacioles</i> .....	40
7.1.5. <i>Trucades d'emergència sanitària al Campus</i> .....	40
7.2. PREVENCIÓ I PROMOCIÓ DE LA SALUT .....	42
7.3. DETERMINACIÓ DE TREBALLADORS VULNERABLES A LA COVID19 (*TOT L'ANY).....	42
7.4. RASTREIG DE NOTIFICACIONS DE COVID19 (*TOT L'ANY) .....	43
7.5. ALTRES ACTIVITATS .....	43
7.5.1. <i>Inclores en la Planificació de l'Activitat Preventiva</i> .....	43
<b>8. PROTECCIÓ RADIOLÒGICA .....</b>	<b>44</b>
8.1. ACTIVITATS.....	44
8.2. RESUM DELS CONTROLS QUE S'HAN FET A LA INSTAL·LACIÓ RADIOACTIVA DE LA UAB (IRA-1729) .....	45
<b>9. CONSULTA I PARTICIPACIÓ .....</b>	<b>46</b>
<b>10. INFORMACIÓ I FORMACIÓ .....</b>	<b>47</b>
10.1 INFORMACIÓ PREVENTIVA GENERAL.....	47
10.2 INFORMACIÓ PREVENTIVA ESPECÍFICA .....	47
10.3 INFORMACIÓ I FORMACIÓ RELACIONADA AMB LA COVID 19.....	47
10.4 FORMACIÓ IMPARTIDA.....	47

# 1. Introducció

L'objectiu d'aquesta memòria és recollir en un document únic la informació que consta a l'Àrea de Prevenció i Assistència sobre l'activitat preventiva duta a terme a la UAB en el decurs de l'any 2021.

Amb aquesta memòria anual, la UAB a compleix les obligacions que fixa l'article 39.2 de la Llei 31/1995 de prevenció de riscos laborals, LPRL, així com l'article 15.5 del reglament dels serveis de prevenció, aprovat per RD 39/1997 de 17 de gener.

En aquest sentit, la Memòria inclou dades quantitatives, a més d'informació qualitativa, per tal de facilitar el coneixement de l'activitat preventiva anual al Comitè de Seguretat i Salut i a les persones responsables dels àmbits acadèmics, de recerca i d'administració, així com a tot el personal de la UAB, un cop publicada a la intranet.

Tot i la situació d'alerta sanitària motivada per la COVID19, l'Àrea de Prevenció i Assistència ha enregistrat fins a 745 actuacions si bé, d'aquestes actuacions més de 160 han estat relacionades amb la situació sanitària.

El grau d'acompliment en les respostes de les taules de planificació de mesures correctores (TPMC) ha estat del 57,14% tot i que cal fer menció que moltes TPMC es van enviar a finals d'any.

El Comitè de Seguretat i Salut va acordar comunicar la Gerència i el vicerectorat, una TPMC pendent de 2020 per tal que prenguessin les mesures que consideressin adients.

S'ha continuat treballant en el programa per a la gestió de l'equipament científic –tècnic (Ingesoft), que es va iniciar l'any passat. S'ha treballat en la inclusió dels equipaments de rellevància en matèria de seguretat i salut i dels que l'Àrea de Prevenció i Assistència gestiona el seu manteniment, tot i que encara manca prop del 50% d'informació per introduir.

Es continua amb les acollides preventives que s'estan duent a terme d'ençà el 2015 pels qui ocupen per primer cop els càrrecs directius de departament, administracions de centre, deganats i els membres de l'equip de govern.

Com l'any anterior, atesa l'alerta sanitària no es va poder finalitzar el procés de revisió del Pla de Prevenció de la UAB ni tampoc s'ha pogut posar en marxa l'extranet del Servei de Prevenció.

## 2. Avaluacions de riscos

Aquest any s'han fet les avaluacions i actuacions següents:

### 2.1. Avaluacions inicials

En aquest apartat s'inclouen tant els nous espais com aquells que han estat modificats de manera substancial on s'ha fet una avaluació nova.

Planificació 2021	Estat desembre 2021
Dept. de Genètica i Microbiologia. Institut d'Investigació de l'Hospital de la Santa Creu i Sant Pau.	Feta

### 2.2. Seguiment i inspecció de les condicions de treball

Els espais que han estat visitats com a tasca d'inspecció i seguiment de les condicions de treball són els que es relacionen a continuació. Alguns han suposat l'actualització de les taules de mesures correctores i d'altres la revisió de l'avaluació de riscos:

Planificació 2021	Estat desembre 2021
Àmbits Rectorat que inclouen: Àrea d'Afers Acadèmics Àrea d'Economia i Finances Àrea de Comunicació i Promoció Àrea de Desenvolupament de persones i s. Tècnic Àrea de Gestió de la Recerca Àrea de Gestió de Persones Àrea de Prevenció i Assistència	Fetes. Pendent de lliurament informe
Àrea de Relacions Internacionals	Feta
Biblioteca de Comunicació i Hemeroteca General	Feta
B13. Grup AFIN. Dept. Antropologia Social i Cultural	Feta
Dept. Sanitat i Anatomia Animals	Pendent
Fac. d'Economia i Empresa que inclou: Deganat Dept. d'Economia Aplicada Dept. d'Economia i Història Econòmica Dept. d'Empresa Espais Comuns Gestió Acadèmica Gestió Econòmica Slipi	Fetes. Pendent lliurament informe
Serveis de Granges i Camps Experimentals	En elaboració
Unitat Biologia Cel·lular. Biociències	En redacció
Unitat Bioquímica. Biociències	Feta. Pendent lliurament informe
Unitat Citologia-Histologia. Biociències	Feta. Pendent lliurament informe
UTPR	Feta

### 2.3. Avaluacions de riscos específiques

---

Les avaluacions específiques es fan a instància de diverses fonts. La principal és a demanda de Vigilància de la Salut, tot i que també es fan a partir de l'activitat avaluadora del Servei de Prevenció i per les notificacions de risc del personal, dels delegats i les delegades de prevenció i dels comandaments.

Pel que fa a les adequacions de les funcions o del lloc de treball, es manté una coordinació tècnica amb l'Àrea de Gestió de les Persones.

#### 2.3.1. Avaluacions de situacions d'embaràs

---

Les avaluacions específiques a dones embarassades han estat:

Localització	Actuacions
CBATEG	210/21
CBATEG	231/21
CBATEG	238/21
Dept. de Biologia Cel·lular, fisiologia i Immunologia.	743/21
Dept. de Biologia Cel·lular, fisiologia i Immunologia.	744/21
Dept. de Dret Públic i de Ciències Historicojurídiques	591/21
Dept. de Genètica i Microbiologia	529/21
Dept. de Química	528/21
Facultat de Medicina	196/21
Institut de Neurociències	678/21
Institut de Neurociències	745/21
SCAC	283/21

Per a més informació veieu el capítol 7 de Salut Laboral.

#### 2.3.2. Avaluacions de seguretat

---

Destaquen entre les accions fetes les revisions dels equipaments científicotècnics de major rellevància en matèria de seguretat i salut:

- Vitrines de gasos i vitrines de gasos amb recirculació.
- Detectors de gasos tècnics.
- Cabines de seguretat biològica.
- Autoclaus.
- Braços extractors.

Per a més informació veieu apartat 3.5.

#### 2.3.3. Avaluacions d'higiene

---

Planificació 2021	Estat desembre 2021
Control Mercuri. Dept. de Química	Fet. Pendent lliurament
Control formaldehid Àrea Tècnica. Fac. de Medicina	Fet

<b>Planificació 2021</b>	<b>Estat desembre 2021</b>
Monitoratge formaldehid. Sala Piscines. Fac. de Veterinària	Fet
Monitoratge formaldehid. Sala Dissecció. Fac. de Veterinària	Fet

### **Mesures fetes fora de la planificació**

<b>Camps electromagnètics</b>	<b>Estat desembre 2020</b>
SRMN	Fet

<b>Formaldehid</b>	<b>Estat desembre 2021</b>
Magatzem Veterinària	Feta. Pendent lliurament

<b>HCL</b>	<b>Estat desembre 2021</b>
Dept. de Química	Feta

<b>HNO3</b>	<b>Estat desembre 2021</b>
Dept. de Química	Feta

<b>Soroll</b>	<b>Estat desembre 2021</b>
SRMN	Feta

(1) Fora de programació es fan actuacions de diferents característiques relacionades amb la Higiene Industrial entre les que destaquen les següents:

— Estudi fonts Canaletes. Legionella.

#### **2.3.4 Avaluacions i assessoraments ergonòmics**

- Assessorament d'equipament ergonòmic
  - Local Sindical UGT
  - Oficina de Qualitat Docent
  - Departament de Sanitat i Anatomia Animals
  - Departament de Biologia Cel·lular, de Fisiologia i d'Immunologia
  - Àrea d'Economia
  - Àrea de Desenvolupament de Persones i Suport Tècnic
  - Biblioteca d'Humanitats
  - Departament de Geografia
  - Oficina de Gestió de la Informació i Documentació
  - Servei d'Informàtica
  - Gestió Acadèmica de Dret
- Estudis qualitat d'aire
  - Aules informàtiques Escola Enginyeria.
  - Unitat de Garantia de Qualitat
- Estudis sobre condicions lumíniques



- CBATEG
  - Vicerectorat d'Alumnat i Ocupabilitat
- Estudis sobre condicions termohigromètriques
    - Aules Facultat de Veterinària
    - Estudis condicions tèrmiques laboratoris zona M6. Facultat de Medicina.
  - Estudis de desconfort acústic
    - SAF

També s'han fet estudis específics sobre Manipulació Manual de Càrregues a les sales de Dissecció de Medicina i Veterinària i al departament de Medicina i Cirurgia Animals.

Pel que fa a totes aquestes intervencions, els assessoraments sobre equipament ergonòmic són els que més demanda generen.

### 2.3.5. Actuacions de Bioseguretat

---

- El CBS ha fet quatre sessions ordinàries durant l'any 2021.
- S'han mantingut reunions mensuals de coordinació amb l'Àrea de Prevenció i Assistència (APiA) per tractar diferents temes d'interès comú (ex. seguretat pràctiques docents, investigació d'accidents biològics, vigilància mèdica, seguretat d'autoclaus, revisions equips, planificació i memòria d'activitats, etc.) i de col·laboració més estreta, amb motiu de la gestió de la pandèmia de la COVID-19, on un tècnic del CBS ha format part de l'equip assessor.
- S'han fet reunions de coordinació d'activitats amb responsables de bioseguretat i de PRL del IRTA-CReSA.
- S'han expedit 57 certificats d'idoneïtat de condicions de bioseguretat sol·licitats per a: projectes de recerca, procediments experimentals, altes a l'ATCC, importació de material biològic, etc.
- Es proposa a la comissió d'Investigació: la baixa del Dr. Isidre Gibert com a membre i president del CBS, i els nomenaments de la Dra. Esther Julián, com a nova presidenta, i al Dr. Albert Quintana com a nou membre.
- S'està avaluant un nou aplicatiu de gestió (Bioraft) que pugui substituir a l'existent per les seves limitacions en quan a manteniment i nous desenvolupaments.
- S'ha elaborat un perfil de "gestor de laboratoris" que s'ha presentat a l'àrea de RRHH i a l'àrea de Transformació Digital i Organització per a la seva valoració. Aquesta figura es considera estratègica per a l'organització perquè facilitaria la integració de la seguretat en els laboratoris i instal·lacions afins de recerca i docència.
- S'han presentat i avaluat un total de 45 projectes d'investigació i procediments experimentals específics desenvolupats a diferents instal·lacions de la UAB.
- S'ha obtingut la resolució oficial del Consejo Interministerial de OMG (CIOMG) per a les instal·lacions i activitats següents amb organismes genèticament modificats (OGM):

<b>Laboratoris del grup de NeuroPlasticitat i Regeneració (Tipus 2)</b>	<b>2021</b>	<b>A-ES-21-I-26</b>
Construcció de cèlulas madre pluripotenciales inducidas (iPS) humanas mediante el uso de vectores AVV	<b>2021</b>	<b>A/ES/21/53</b>
<b>Laboratori de Genètica Molecular Bacteriana i Patogènesis (IBB-GMBP) (Tipus 2)</b>	<b>2021</b>	<b>A/ES/21/I-38</b>
Treball amb <i>Stenotrophomonas maltophilia</i> .	<b>2021</b>	<b>A/ES/21/67</b>

- S'ha presentat a l'autoritat laboral el dossier per a la notificació d'agents biològics de grup 2 del laboratori de Genètica Molecular Bacteriana i Patogènesis (GMBP) de l'IBB.
- A requeriment de la Comissió Catalana de Bioseguretat (CCBS), s'ha enviat un registre amb totes les construccions d'adenovirus recombinants fetes des del 2014 i s'ha adquirit el compromís d'enviar aquest registre actualitzat anualment.
- S'ha comunicat a la CCBS la modificació de la instal·lació A/ES/19/I-18 (SCAC) la qual ha estat finalment acceptada.
- S'han realitzat **10** visites inspectores a les instal·lacions confinades i notificades per a treballar amb OGM. Totes elles han implicat les corresponents entrevistes prèvies, visites guiades i expedició dels informes corresponents que recullen tant les deficiències detectades com les propostes de millora de les condicions.
- S'han revisat **89** documents elaborats pels responsables d'instal·lacions confinades (ex. procediments, normes, registres, plans de desinfecció, etc.).

### 2.3.6. Estudis i intervencions sobre condicions de treball en relació a la salut

Durant el 2021 s'han enregistrat un total de 39 avaluacions específiques de les quals:

- 12 són de maternitat/lactància.
- 22 són d'especial sensibilitat.
- 5 són avaluacions específiques per a personal del programa INCORPORA de nova incorporació.

Pel que fa a totes aquestes intervencions, el camp de l'ergonomia és el més requerit ja que s'han proposat mesures d'aquest tipus en un 75% dels casos enfront d'un 25% que han requerit del camp de la higiene industrial.

**Avaluacions de risc per maternitat:** *Veieu 2.3.1.*

#### **Avaluacions específiques per especial sensibilitat:**

Localització	Nombre d'actuació
Biblioteca d'Humanitats	389/21
CBATEG	210/21
CBATEG	231/21

Localització	Nombre d'actuació
CBATEG	238/21
Dept. de Biologia Cel·lular, Fisiologia i Immunologia.	743/21
Dept. de Biologia Cel·lular, Fisiologia i Immunologia.	744/21
Dept. de Dret Públic i de Ciències Historicojurídiques	591/21
Dept. de Genètica i Microbiologia	529/21
Dept. de Química	528/21
Dept. de Química	532/21
Dept. de Químiques	713/21
Dept. de sanitat i d'Anatomia Animals	666/21
Dept. Geografia	398/21
Edifici B	630/21
Facultat de Dret	577/21
Facultat de Medicina	196/21
Institut de Neurociències	678/21
Institut de Neurociències	745/21
Rectorat	089/21
Rectorat	388/21
Rectorat	399/21
SCAC	283/21

### **Avaluacions específiques personal Incorpora:**

Dins del projecte Incorpora s'han fet cinc avaluacions específiques per a personal de nova incorporació que presenta alguna especial sensibilitat.

Localització	Nombre d'actuacions
Biblioteca de Comunicació i Hemeroteca General	1 avaluació
Biblioteca d'Humanitats	1 avaluació
Biblioteca de Medicina - Campus	2 avaluacions
Biblioteca UTP	1 avaluació

### 2.3.7. Avaluacions i intervencions psicosocials

#### **2.3.7.1 Avaluacions psicosocials**

Durant l'any 2021 s'ha continuat amb l'aplicació del Pla d'avaluació del risc psicosocial amb l'objectiu d'abordar l'actuació preventiva en matèria de riscos psicosocials a la UAB. També s'han desenvolupant els processos de sensibilització i acollida del personal amb càrrec de responsabilitat que tenen un paper actiu o executor en la implantació de les

mesures derivades de les avaluacions de risc psicosocial planificades així com dels membres del Grup de Treball designats per a la institució per a participar en les diferents avaluacions de risc psicosocial.

Les actuacions enregistrades en el àmbit psicosocial són les següents:

Àmbit	Estat desembre
Dept. de Sanitat i Anatomia Animals	En fase de tancament
Servei d'Ocupabilitat	Seguiment de mesures correctores
SPTA	Seguiment de mesures correctores
DAiL	Seguiment de mesures correctores
Departament d'Empresa	Finalitzada
Departament d'empresa	Intervenció psicosocial per requeriment d'Inspecció de Treball

Assessoraments psicosocials:

- Escola de Postgrau (258/21)
- Acol·lida psicosocial VR d'Organització (363/21).
- Assessorament sobre metodologies psicosocials a la Junta PDI (387/21).
- Oficina de Coordinació Institucional (628/21).
- Assessorament psicosocial DAiL (629/21).

També s'han registrat 1 notificacions de l'Àrea de Gestió de Persones per activació del protocol de conflicte interpersonals.

### 2.3.7.2 Comissions

#### **Comissió Tècnica en matèria d'assetjament sexual o per raó de sexe (CTA):**

Durant el 2021, s'ha participat en quatre intervencions de la Comissió Tècnica en matèria d'assetjament sexual o per raó de sexe registrats amb els codis de sol·licitud següents:

- CTA 202100002436
- CTA 202100005954
- CTA E2021002288
- CTA E2021005155

#### **Comissió d'intervenció de casos d'assetjament (CIRCA)**

Durant el 2021, la CIRCA s'ha activat, derivada de la Comissió Tècnica en matèria d'assetjament sexual o per raó de sexe, en una ocasió, identificada com a **CIRCA 28**.

Actualment, i a partir de la nova versió del *Protocol per a prevenir i actuar contra l'assetjament sexual, l'assetjament per raó de sexe, orientació sexual, identitat de gènere o expressió de gènere, i la violència masclista* (Acord del Consell de Govern de 7 de novembre de 2018), s'està treballant en la revisió del procediment actual de la CIRCA amb la finalitat d'establir un model més optimitzat.

També s'han fet diversos assessoraments dins d'aquest àmbit preventiu.

## **2.4. Avaluacions i assessoraments relacionades amb la COVID-19**

---

S'ha analitzat i participat en el procés de selecció i adquisició de divers material de protecció associat a la crisi sanitària.

- Mámpares de protecció
- Gels de neteja de mans
- Solució desinfectant
- Protecció respiratòria. FFP2
- Protecció respiratòria. Mascareta quirúrgica IIR.

Les tasques de col·laboració amb projectes liderats per altres àmbits (Dinamització Universitària, Àrea de Comunicació, Àrea de Serveis Logístics, etc) han estat nombrosos i variats.

Destaquen especialment les tasques d'assessorament a diferents àmbits, i aquelles que de manera individual ens han fet arribar nombroses persones a títol individual.

Aquestes tasques han suposat una feina continuada per part d'aquest Servei per tal de complir amb l'assessorament de tota la comunitat universitària.

### 3. Mesures correctores

En aquest apartat s'informa de les mesures correctores executades en el decurs de l'any 2021. Totes les mesures proposades queden enregistrades per l'Àrea de Prevenció i Assistència i, un cop trameses als àmbits, les persones designades com responsables d'execució i de seguiment tenen el deure d'informar, tant l'Àrea de Prevenció i Assistència com el personal afectat, de les millores implementades o previstes d'acord amb el PNT de seguiment i control de mesures correctores (PGP.SEG.01/09) aprovat a mitjans de l'any 2010 i que actualment està en estat en revisió.

#### 3.1. Inversions en mesures correctores

---

El 2021, els ajuts per a la compra d'equips de protecció individual (EPI) van ser convocats per un import de 12.000 euros. El 22 de juny, la Comissió d'Economia i d'Organització (CEiO) va resoldre:

	Peticionaris	Peticions	Import convocatòria
<b>Modalitat EPI</b>	18	151	12.000,00 €

	Peticionaris	Peticions concedides	Import convocatòria	Total concedit
<b>Modalitat EPI</b>	18	121	12.000,00 €	12.002,75 €

	Concedit	Denegat
<b>Modalitat EPI</b>	12.002,75 €	3.025,58 €

Pel que fa a la resolució d'ajuts destinats a millorar la prevenció de riscos als laboratoris de la UAB per a l'any 2021, la CEiO, amb tres modalitats:

- Modalitat A: destinada als laboratoris de docència, dotada amb una partida de 30.000€.
- Modalitat B: destinada als laboratoris de recerca, dotada amb una partida de 40.000€
- Modalitat C: destinada al manteniment i les revisions elements de seguretat d'equipament científic, dotada d'una partida de 42.000,00€.

Les peticions poden veure's en el quadre següent:

	Peticionaris	Peticions	Import convocatòria	Cost total	Aportació peticionaris	Total sol·licitat
<b>Modalitat A</b>	5	58	30.000,00 €	44.721,25 €	14.231,93 €	30.489,32 €
<b>Modalitat B</b>	21	88	40.000,00 €	137.565,70 €	60.658,17 €	76.907,53 €
<b>Modalitat C</b>	16	84	42.000,00 €	81.409,36 €	44.363,34 €	37.046,02 €
<b>Total:</b>	<b>42</b>	<b>230</b>	<b>112.000,00 €</b>	<b>263.696,31 €</b>	<b>119.253,44 €</b>	<b>144.442,87 €</b>

	Peticionaris concedits	Peticions concedides	Import convocatòria	Import demanat	Aportació peticionaris concedits	Total concedit
<b>Modalitat A</b>	5	48	30.000,00 €	43.321,53 €	13.812,02 €	29.509,51 €
<b>Modalitat B</b>	17	43	40.000,00 €	93.137,30 €	38.751,78 €	54.385,52 €
<b>Modalitat C</b>	15	52	42.000,00 €	63.479,63 €	35.398,47 €	28.081,16 €
<b>Total:</b>	<b>37</b>	<b>143</b>	<b>112.000,00 €</b>	<b>199.938,46 €</b>	<b>87.962,27 €</b>	<b>111.976,19 €</b>

	Concedit	Denegat
<b>Modalitat A</b>	29.509,52 €	979,80 €
<b>Modalitat B</b>	54.385,50 €	4.574,76 €
<b>Modalitat C</b>	28.081,16 €	8.964,87 €
<b>Total:</b>	<b>111.976,18 €</b>	<b>14.519,43 €</b>

### 3.2.Despesa en mesures correctores gestionades per l'Àrea de Prevenció i Assistència

Mascaretes personal especialment sensible	1.325,00€
Mampara SAS	195,40€
Pòsters emergències mèdiques	689,70€
Connexió parcial portes edifici C	7.749,23€
Corretges per reparació cadires evacuació	755,04€
Plaques podotàctils per 10 aules per centre	14.157,00€
Caixa de ventilació C1/186	370,26€
Kits emergència hexafluorina	2.692,25€
Cadira de rodes Cbateg	187,00€
Projecte consultoria Megafonia aulari J	3.267,00€
Instal·lació plaques podotàctils Fac. Economia i Empresa	1.125,00€
Millora C7/Búnquer	8.531,95€
<b>Total</b>	<b>41.044,83€</b>

La inversió des del pressupost de mesures correctores de l'Àrea de Prevenció i Assistència ha esta de 41.044.83€.

### 3.3.Despeses COVID-19

Amb motiu de l'atac informàtic no es disposa d'aquestes dades. S'inclouran tan aviat com estiguin disponibles.

### 3.4. Seguiment de les mesures correctores

Pel que fa al seguiment de les mesures correctores s'ha continuat amb la tramesa de les taules de mesures correctores derivades de qualsevol actuació preventiva que generi accions o suggeriments de millora.

S'han generat 98 taules de planificació de mesures correctores (TPMC) que contenen 705 mesures correctores. Cal insistir en la necessitat de retorn de les taules informades així com en la millora dels mitjans operatius per gestionar-les. En aquest sentit, s'ha continuat amb el procés de seguiment i reclamació de respostes a les TPMC amb un circuit de recordatoris periòdics i s'ha inclòs limitar l'accés als ajuts si no s'havien retornat les taules prèviament.

Només hi ha una TPMC pendent de 2020 i el Comitè de Seguretat i Salut va decidir comunicar a Gerència i al Vicerectorat la manca de col·laboració en l'emplenament.

De les 98 TPMC emeses s'han retornat 56 (57,14%), el que suposa que el 42,86% estan pendents de gestió o si més no, de resposta.

### 3.5. Relació d'actuacions de seguretat i prevenció de la Direcció d'Arquitectura i de Logística (DAiL)

Edifici	Actuació
<b>A</b>	Adequació d'espai i instal·lacions necessàries per a la instal·lació d'un CPD redundant amb subministrament de SAI
<b>B</b>	Substitució de les portes batents per unes dues línies de portes d'obertura automàtica a l'accés principal de l'edifici per la zona de la Torre B1 parells i senars, planta -1
<b>C</b>	Millora de les condicions d'aïllament acústic als espais de treball adjacents a la sala de racks
<b>C</b>	Resolució de mesures correctores dels informes C-186/2018 i C-193/2018 amb la col·locació de reixa en finestra i filtre solar en altra finestra
<b>C</b>	Ampliació i millora de la solera davant la porta del búnquer per millorar la maniobra de carrega i descàrrega de residus
<b>C</b>	Instal·lació de nou ascensor per la interconnexió de totes les plantes a la zona C0 de l'edifici
<b>C</b>	Substitució de les dues línies de portes batents per dues línies de portes d'obertura automàtica a l'accés principal de l'edifici per la zona de la C7
<b>G</b>	Substitució de l'antic paviment lliscant a la sala 1 del gimnàs per un de nou vinílic amb millors prestacions i qualitat d'elasticitat i lliscabilitat
<b>G</b>	Substitució del conjunt de finestres del mòdul GL per millorar les condicions d'aïllament tèrmic, acústic i d'estanquitat
<b>Urb.</b>	Ampliació de la rampa central d'accés a l'edifici M entre la M1 i l'escala d'accés a la M0 i millora de les condicions de protecció amb la col·locació d'una barana
<b>Urb.</b>	Construcció d'una solera a la part exterior de la sortida d'emergència del Servei d'Estabulari
<b>Urb.</b>	Reducció del pendent transversal del segon tram de la rampa d'accés a Polítiques amb millora del tancament de protecció
<b>Urb.</b>	Protecció de la part inferior de la rampa d'accés a l'edifici S amb reixa metàl·lica de tancament



A més a més d'aquestes actuacions, la DAiL encarrega un seguit d'actuacions de manteniment preventiu i correctiu d'equipaments i instal·lacions diversos de seguretat, com per exemple:

- Control i inspecció de tèrmits i altres plagues
- Desratització i desinfecció del Campus
- Manteniment de parallamps
- Manteniment grups electrògens per subministrament elèctric d'emergència
- Manteniment del sistema contra incendis del Campus
- Inspecció periòdica reglamentaria de Baixa Tensió
- Inspecció periòdica reglamentaria d'Alta Tensió
- Recollida de residus dels lavabos
- Revisió i retimbrat d'extintors segons normativa
- Revisió per infraroigs dels quadres elèctrics
- Manteniment de fonts canaletes per evitar legionel·losi
- Revisió d'instal·lacions de gas
- Manteniment, reparació i reposició de la senyalització d'emergències
- Manteniment, reparació i reposició de la senyalització de transit del campus.
- Manteniment i reparacions d'ascensors i muntacàrregues
- Inspeccions normativa d'ascensors i elevadors
- Inspeccions periòdiques de vitrines de gasos
- Manteniment de dutxes i renta ulls als laboratoris
- Control sanitari de menjadors

La valoració de les actuacions de seguretat i prevenció fetes per la DAiL durant l'any 2021 s'estima en 890.450.-€

### **3.6. Pla de revisions periòdiques a cabines de seguretat biològica, vitrines de gasos, autoclaus i equipament científicotècnic**

- Durant l'any 2021, s'han qualificat un total de **75** cabines de seguretat biològica (CSB) amb un resultat general de conformitat.
- A 31 de desembre, el cens actualitzat és de **81** CSB de les quals 77 han estat declarades per a fer activitats de NCB2.
- S'ha fet la validació interna de 52 cicles, d'acord al tipus de càrrega, corresponents a les autoclaus dedicades a la inactivació de residus bioperillosos.
- S'han validat 14 cicles per a càrregues exclusives amb cultius sòlids en plaques de Petri.
- A 31 de desembre, el cens actualitzat d'autoclaus a la UAB és de 73 de les quals 41 són utilitzades per a inactivar residus bioperillosos.
- S'han comprat i repartit un total de 15 safates de recollida de vessaments entre els diferents usuaris d'autoclaus dedicats al tractament de residus biològics vehiculades a través dels ajuts de l'Àrea de Prevenció i Assistència.
- Per tal d'establir les condicions en que es faran les revisions periòdiques internes futures, s'han fet diverses proves de lectures de temperatura amb dataloggers propis i en diferents condicions de cicles i autoclaus.

A més s'han revisat fins a un total de 409 vitrines i 31 braços extractors.

El procés de servei de qualificació de centrals i detectors de gasos tècnics l'ha fet l'empresa Air Validation.

### **Detectors de gasos:**

Durant l'any 2021, s'ha fet la revisió a 72 centrals de detecció de fuga de gasos tècnics amb els 110 detectors associats a aquestes centrals.

El procés de servei de qualificació de centrals i detectors de gasos tècnics l'ha fet l'empresa CASELLA.

### **Autoclaus:**

Durant l'any 2021, s'han fet 63 revisions d'autoclaus.

El procés de revisió d'autoclaus l'ha fet Antonio Matachana, SA.

Resultats:

<b>Autoclaus Revisats</b>	<b>Manteniment Obligatori tipus A</b>	<b>Manteniment Obligatori tipus B</b>	<b>Manteniment Obligatori tipus C</b>
Campus	58	5	0

### **3.7. Adequació de llocs de treball**

En l'aplicació de les mesures correctores derivades de la vigilància de la salut, s'ha intervingut en 39 llocs de treball.

La majoria de les mesures correctores i les recomanacions han estat de tipus ergonòmic en relació a la restricció de tasques per a manipulació de càrregues o postures forçades de treball, a millorar el disseny o la configuració de l'espai de treball, al foment de bons hàbits posturals i a reduir les situacions d'estrès de la persona.

També s'han proposat mesures organitzatives per aconseguir una correcta adaptació a la situació de salut i en alguns casos s'han aplicat mesures de tipus higiènic, especialment en les avaluacions per embaràs.

Pel que fa a recursos humans durant el 2021 s'han fet fer cinc canvis de lloc de treball per motius de salut.

- 3 adscripcions provisionals per motius de salut de PAS-F
- 2 adscripcions provisionals per motius de salut de PAS-L

També, durant l'any 2021, 18 treballadors PAS s'han adherit a l'acord pel qual s'estableixen diverses mesures relatives a la prestació de Serveis amb malalties d'especial gravetat.

## 4. Coordinació d'activitats empresarials

Actualment hi ha més d'un centenar d'empreses dins el programa de coordinació d'activitats. El procés s'ajusta a les característiques de les empreses, la seva activitat, el risc intrínsec i a la seva presència al campus. El grau de coordinació pot anar des d'un control documental, fins a un seguiment i inspecció més exhaustius.

### **4.1. Inspecció, activitats i seguiment d'empreses i tasques.**

---

Amb les empreses del programa de coordinació es fan diverses activitats com ara reunions, seguiment, col·laboració d'activitats i inspecció de tasques amb les empreses. Fent un recull i agrupant les diverses activitats, s'ha fet:

- **Inspecció/visites.** S'han fet visites d'inspecció a empreses en el desenvolupament de les tasques habituals o pel que fa als locals que ocupen en el Campus. Aquestes visites les fa personal tècnic del Servei de Prevenció, normalment, sense previ avís, i tenen l'ànim d'observar l'execució de les tasques o dels locals i confirmar que es garanteixen les condicions de seguretat i salut i el compliment de la normativa en matèria de prevenció de la UAB. Aquestes visites també serveixen amb antelació a la tasca a fer per fixar unes condicions mínimes en tasques d'una certa perillositat per a l'activitat o per a l'entorn de treball.
- **Reunions.** S'han fet reunions de coordinació preventiva amb les empreses de nova incorporació al programa o amb empreses on la periodicitat de les reunions ho requeria o fins i tot per situacions concretes que mereixien una trobada o tramesa de documentació preventiva.
- **Investigacions d'accident i accions rellevants.** S'han fet accions rellevants com ara inspecció d'instal·lacions o equipaments, valoració de com cal dur a terme determinades tasques. No hi ha hagut accidents amb implicació de la UAB.
- **Assessorament.** S'han fet accions d'assessorament amb empreses externes a petició d'elles o com a producte de la relació que comporta el programa de coordinació d'activitats. Aquesta actuació d'assessorament pot comportar tramesa de documentació i informació. A la vegada s'han fet assessoraments en àmbits de la UAB que tenen una activitat susceptible de rebre la visita d'empreses externes de caràcter multitudinari sota el paraigües de convenis o contractes.

### **4.2. Gestió de la CAE per a empreses externes dins els Campus.**

---

Es continua fent lliurament de la Guia de coordinació per a totes aquelles empreses noves dins el programa de coordinació d'activitats amb les que s'inicia qualsevol acció de coordinació.

El document recopila la informació més rellevant en matèria de riscos per a les empreses externes així com les obligacions en matèria de seguretat i salut que han de seguir a la UAB. El mateix document inclou un registre que l'empresa retorna signat responsabilitzant-se del compliment i trasllat de la informació preventiva. Tot nou proveïdor de la UAB ha de descarregar-se la guia del web de la UAB i lliurar complimentat el registre.

S'ha detectat la necessitat de traduir-la a l'idioma anglès i espanyol que es proposarà de fer l'any 2022 malgrat ser un objectiu no resolt del 2019.

Durant les visites de camp, reunions informatives i altres accions relacionades amb la coordinació es comprova el grau de coneixement i d'aplicació de la normativa que s'estableix en aquesta Guia, especialment pel que fa a telèfons d'emergència dins el Campus.

El Servei de Prevenció disposa d'un registre amb les dades de les empreses i les informacions més rellevants des del punt de vista de la Coordinació a disposició de les autoritats competents.

#### **4.3. Gestió de la CAE per personal propi que desenvolupa activitats fora els Campus de la UAB.**

---

Continua vigent la guia preventiva, en format electrònic dirigida al personal de la UAB que pot exercir tasques en empreses externes.

Aquesta guia (disponible a la intranet), és un material bàsic per a dur a terme tasques fora de la institució i un requeriment per part de les institucions on reben personal de la UAB per a fer-hi tasques. Aquesta guia s'acompanya dels registres i certificats necessaris segons la petició de documentació de l'organització on anirà el/la treballador/a.

S'han fet gestions de coordinació d'activitats per a personal investigador, personal de la UAB i alumnat en pràctiques per a fer tasques en empreses externes a la UAB. Amb les institucions més habituals s'han creat procediments específics per facilitar la tramesa de documentació i garantir la seguretat i salut de les persones usuàries en les instal·lacions alienes a la UAB.

Es comprova la informació més sensible de la guia per garantir que sempre està actualitzada, especialment pel que fa amb els telèfons d'assistència mèdica.

S'ha gestionat l'atenció mèdica d'estudiants de la UAB a través de l'assegurança mèdica, amb les institucions que els rebien, a petició d'aquestes.

## 5. Autoprotecció

### 5.1. Redacció de plans i protocols

---

- S'ha continuat l'actualització del Pla d'autoprotecció General del Campus, mantenint reunions amb Protecció Civil Catalunya i amb la DAiL.
- S'ha revisat el PNT "Elaboració de plans d'autoprotecció".
- S'ha finalitzat la redacció del protocol del Servei de Granges i Camps Experimentals.
- S'ha revisat l'actualització del Protocol de l'Aulari Central.
- Protocol d'actuació de la Universitat Autònoma de Barcelona davant l'activació de l'alerta sanitària per la COVID-19 (SARS-CoV-2)
- S'ha participat a la reunió de treball del II Pla d'acció sobre discapacitat i inclusió de la UAB.
- Es fa una reunió per a tractar actualització de dades del Protocol de l'edifici de Serveis Informàtics.
- Es fa una campanya per impulsar l'actualització de tots els equips d'emergència per part de les persones responsables dels edificis.

### Esdeveniments Temporals:

S'ha participat i fet assessorament per a les comissions següents:

- Comissió de Festa Major 2021.
- Comissió de la Cursa de la UAB 2021
- Comissió de les PAU.

### 5.2. Formació del personal i dels equips d'emergència

---

S'ha fet la formació en matèria d'autoprotecció a:

- Formació a l'Equip de Govern sobre el Pla d'autoprotecció General i el funcionament de l'autoprotecció a la UAB
- Formació per al departament de Química.
- Formació de càpsules de seguretat al laboratori.
- S'han fet reunions per tractar les formacions i l'actualització dels equips d'emergència dels edificis de les facultats FTI i Educació.

### 5.3. Campanyes divulgatives

---

- Es van visitar tots els centres on hi ha cadira d'evacuació per escales, es revisen i s'expliquen les accions que s'han de fer per tenir operatives les cadires.
- S'elabora el full d'instrucció de treball sobre les cadires d'evacuació per escales.
- Es continua impulsant la disposició progressiva als aularis dels fons de pantalla amb les consignes d'actuació per a professorat i alumnat davant una emergència.
- S'ha continuat la distribució del cartell "Actuació en cas d'emergència".
- Es revisa la informació sobre emergències adreçada als estudiants en la carpeta i la guia de l'estudiant.

### 5.4. Senyalització de lluita contra emergències

---

- S'han adquirit senyals d'emergències per continuar amb la política de la reposició ràpida dels senyals relacionats amb emergències que desapareixen o es deterioren.
- S'ha fet una revisió de la senyalització del SAF.

- S'ha fet una revisió de la senyalització de l'Àgora.

### **5.5. Equipaments per a situacions d'emergències**

---

- S'ha fet seguiment del programa de manteniment de les cadires d'evacuació per escales amb el personal del taller mecànic del Parc Mòbil.
- S'afegeix a les revisions de les cadires d'evacuació, les revisions i reparacions de les cadires de rodes convencionals.
- Elaboració d'un mapa d'ubicacions de les cadires d'evacuació per escales
- Es continua, a mesura que s'implanten els plans als diferents edificis, o bé que es detecten deficiències, amb la reposició de diferents materials per a emergències. Especialment porta cartells, senyalització, megàfons, walkie-talkies i armilles.

### **5.6. Comprovació de sistemes de detecció, alarma i evacuació**

---

- Verificació de la instal·lació balisa V0/310.

### **5.7. Millores en els edificis i les instal·lacions**

---

- S'ha finalitzat l'automatització del desbloqueig de les sortides d'emergència amb l'activació de sirenes, edifici C
- S'inicia un projecte d'accessibilitat, recepció del sistema d'alarma per a les persones amb discapacitat acústica.
- Es continua treballant en el projecte de dotar de megafonia d'emergència a l'Aulari Central.

### **5.8. Simulacres d'emergència**

---

- S'han fet reunions preparatòries a l'administració de Ciències Socials i serveis Informàtics, es van programar simulacres en aquests àmbits que van ser ajornats amb motiu de la pandèmia.
- Es realitza una campanya sol·licitant als responsables dels edificis, les previsions de dates per els simulacres de l'any 2022.

### **5.9. Altres**

---

- S'han fet reunions de presentació, coordinació i visita al Campus amb el Responsable de Protecció Civil de Cerdanyola del Vallès.
- El 14 de juny es fa un seguiment especial per Onada de Calor i Risc d'incendi forestal i s'alerten diversos serveis del campus.
- El 13 de juliol es fa un seguiment especial per Risc d'incendi forestal (Pla alfa nivell 2, Infocat en Alerta, Predicció incendis forestals en risc alt) i s'alerten diversos serveis del campus.
- El 22 de juliol s'estableix pre-alerta Infocat. Recomanacions i avís per risc molt alt d'incendi forestal
- El 19 de novembre es fa un seguiment especial per risc de pluges intenses i s'alerten diversos serveis del campus.
- El 9 de desembre s'activa el Pla d'autoprotecció general del Campus en fase d'alerta per vent.
- S'han fet diverses accions d'assessorament al Campus.

## 6. Investigació d'accidents

D'acord a la Llei de Prevenció de Riscos Laborals, en l'article 16.3, la UAB ha investigat aquelles situacions en les quals s'ha produït un dany per a la salut del personal propi.

Es manté actualitzat el registre de tots els accidents i els incidents dels que s'ha tinguts constància.

Trimestralment s'ha informat al Comitè de Seguretat i Salut i amb caràcter d'urgència en cas d'accident rellevant.

### 6.1. Accidentalitat 2021

Hi ha hagut un total de 98 accidents i 6 incidents rellevants. Aquests últims han estat tots investigats mentre que, en relació als accidents, s'investiguen aquells que reuneixen els criteris tècnics que es van establir al Pla de Prevenció. En total s'han investigat 52 sumats els accidents i els incidents. Aquests criteris són:

- que han causat baixa mèdica, o
- que no han causat baixa però han causat danys personals i poden tenir un interès preventiu, o
- tots aquells altres que, sense causar baixa o danys personals, haurien pogut tenir conseqüències greus.
- Aquells accidents que les persones responsables o usuàries han considerat oportuns.

Està implantada la investigació en línia dels accidents lleus. D'aquesta manera i via intranet les persones usuàries poden fer la investigació dels accidents i remetre-la a l'Àrea de Prevenció i Assistència (APiA) perquè faci el seguiment corresponent.

#### 6.1.1. Accidents per col·lectius

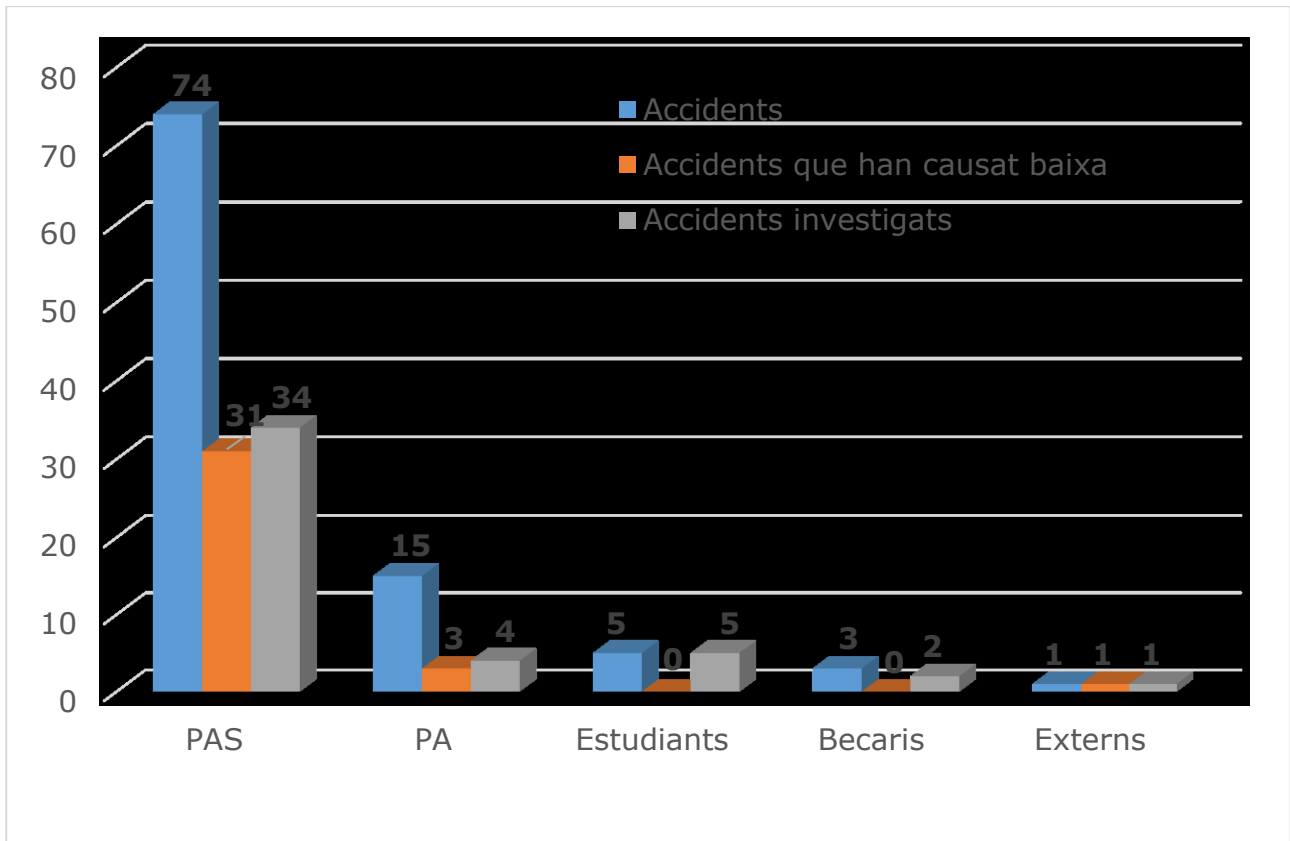
Distribució d'accidents per col·lectius:

Col·lectiu	Accidents	Accidents que han causat baixa	Accidents investigats <sup>(2)</sup>
PAS	74	31	34
PA	15	3	4
ESTUDIANTS	5	0	5
BECARIS	3	0	2
EXTERNNS	1	1 <sup>(1)</sup>	1
<b>Total</b>	<b>98</b>	<b>35</b>	<b>46</b>

(1) Són les baixes de les que tenim coneixement en el personal extern.

(2) La diferència numèrica entre aquest apartat i l'apartat d'aquest col·lectiu que ha generat baixa obeeix al fet que hi ha accidents lleus que s'ha considerat necessari investigar d'acord amb el criteri tècnic o que s'ha fet la investigació en línia, i, accidents que han generat baixa (*in itinere* fora el Campus) que no s'han investigat.

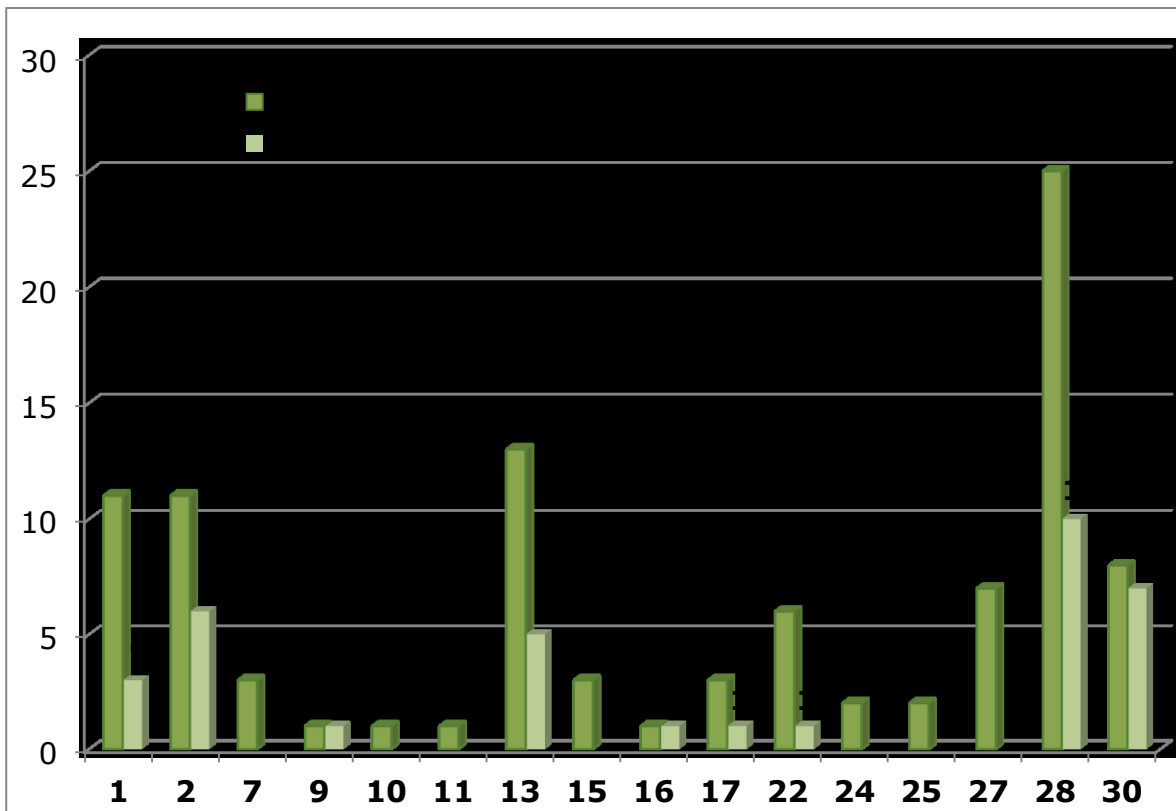
De forma gràfica, representem els accidents per col·lectius segons siguin lleus, els que causen baixa i els que es van investigar:



**Gràfic 1. Representació accidents lleus, greus i els investigats per col·lectius**

### 6.1.2. Tipologia d'accidents

**Distribució segons la tipologia i les baixes causades en cada tipologia:**



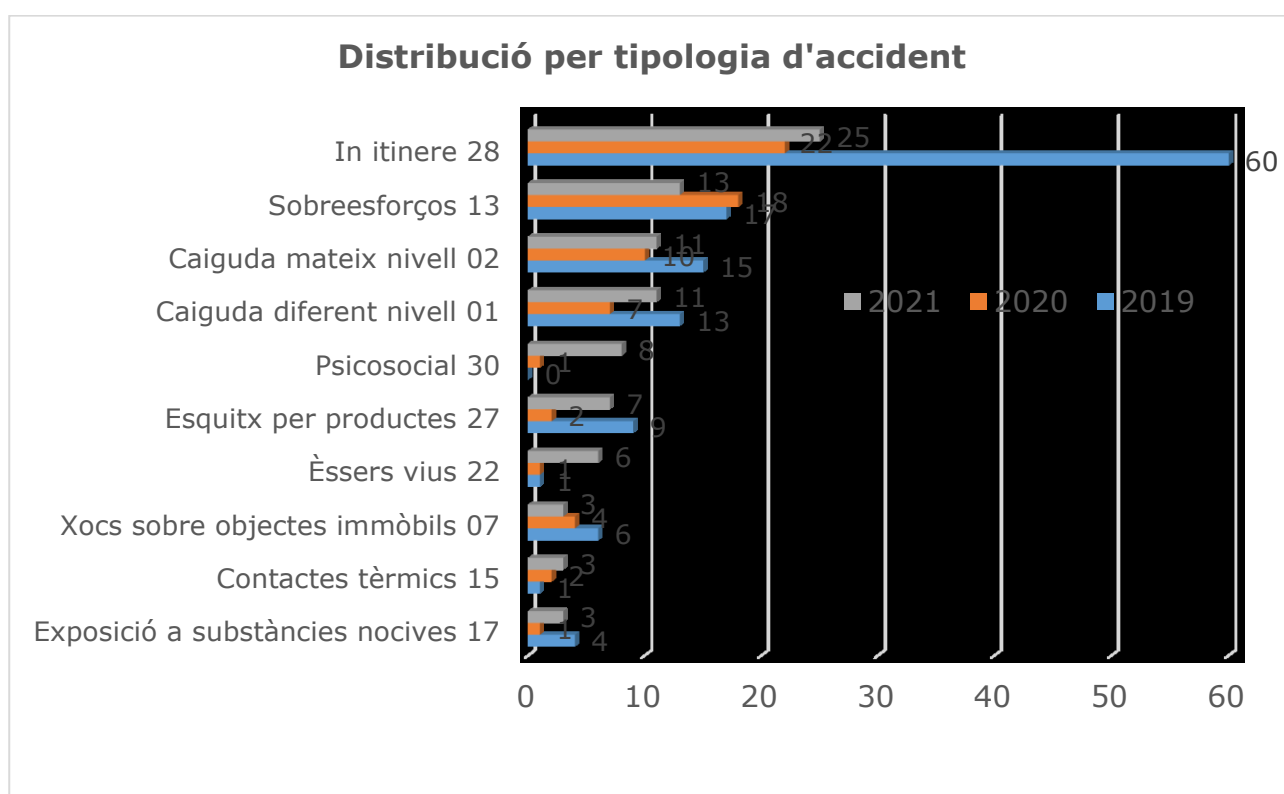
**Gràfic 2. Tipologia dels accidents**



- |   |  |
|---|--|
| 01. Caiguda diferent nivell                                   | 16. Exposició a contactes elèctrics              |
| 02. Caiguda mateix nivell                                     | 17. Exposició a substàncies nocives              |
| 03. Caiguda d'objectes  | 18. Contacte amb subs. càustiques i/o corrosives |
| 04. Caiguda d'objectes en manipulació                         | 19. Exposició a radiacions                       |
| 05. Caiguda d'objectes despresos                              | 20. Explosions                                   |
| 06. Trepitjades sobre objectes                                | 21. Incendis                                     |
| 07. Xocs sobre objectes immòbils                              | 22. Accidents causats per éssers vius            |
| 08. Xocs contra objectes mòbils                               | 23. Atropellaments o cops per vehicles           |
| 09. Cops per objectes o eines                                 | 24. Talls per eines                              |
| 10. Projecció de fragments o partícules                       | 25. Punxades                                     |
| 11. Atrapament per o entre objectes o màquines                | 26. Vessaments                                   |
| 12. Atrapament per bolcament de màquines, tractors o vehicles | 27. Esquitx de productes                         |
| 13. Sobreesforços   | 28. <i>In itinere</i>                            |
| 14. Exposició a temperatures ambientals extremes              | 29. Violència ocupacional                        |
| 15. Contactes tèrmics   | 30. Origen psicosocial                           |

### 6.1.2.1. Tipologies d'accident més freqüents

Les 10 tipologies més freqüents de l'any i que representen el 91,84% del total són:



**Gràfic 3. Comparació de les tipologies d'accident més habituals entre 2019, 2020 i 2021**

Òbviament, igual que en la resta d'activitats, la pandèmia ha afectat també els accidents de treball, sortosament, en aquest cas de manera afavoridora almenys pel que respecta a les dades dels accidents *in itinere* previs a la pandèmia (2019) tot i que en augment respecte el 2020.

Comentaris i línies d'actuació que se'n desprenen:

- Els accidents *In Itinere*, (codi **28**), els que tenen lloc anant o tornant de la feina, impliquen el 26,83%, valor inferior respecte el 2018 i 2019 al respecte dels accidents totals. La majoria d'accidents són de trànsit i tenen lloc fora del Campus de la UAB. Els que tenen lloc dins el Campus s'avaluen per tal de veure si hi pot

haver alguna millora a fer que eviti una repetició de l'accident. L'any 2018 es va endegar el curs *Accidents in itinere: què són i com evitar-los (virtual)* sobre aquesta tipologia dels que no s'ha fet més edicions durant el 2020 ni el 2021.

Si fem un anàlisi respecte el 2020, van sensiblement a l'alça. Aquesta tipologia d'accident és dels que ha estat més afectada per la pandèmia i el conseqüent confinament i treball a distància. És per aquest motiu que no podem fer atenent les condicions periòdicament canviant derivades de les restriccions pandèmiques.

- Aquesta tipologia, afecta especialment aquells col·lectius que manipulen càrregues manualment, que fan un mal gest, que senten dolor en un moment donat de la jornada a resultes d'activitat, etc. Es produeixen molts sobreesforços derivats de moviments, torsions, etc. en tasques pròpies d'oficina i despatx. Les mesures correctores que s'implanten per minvar aquesta tipologia són bàsicament la formació, (hi ha un mòdul *en línia* que s'ofereix des del 2016) i en tallers, estudis ergonòmics específics dels llocs de treball i la compra de material que faciliti la manipulació. Aquesta tipologia anava a la baixa des del 2015 on va tenir la seva punta més alta (79 el 2015, 60 el 2016, 53 el 2017, 36 el 2018 i de 17 el 2019). Aquest any, hi ha un petit descens respecte el 2020 malgrat es fa difícil valorar la tipologia atès el treball a distància derivat de la pandèmia i el desconeixement de si possibles danys no han estat comunicats o s'han gestionat per vies diferents a la mútua d'accidents.
- La tipologia de caigudes al mateix nivell (codi **02**) inclou les ensopegades, relliscades, torçades de turmell, etc. Les mesures correctores que se'n desprenen són retolació de seguretat i advertència (per exemple quan es fan tasques de neteja on el paviment es mulla), millora d'accessos, eliminació d'objectes innecessaris, eliminació o substitució de material deteriorat o obsolet (com ara desaigues i relligues), etc. Són causes habituals d'aquesta tipologia el trànsit per espais no urbanitzats i les relliscades en els períodes freds de l'any per gel o neu. Malgrat fluctua entre un any i un altre, no té puntes destacables sinó que es manté centrat en relació a altres anys. Enguany es manté estable.
- Les caigudes a diferent nivell (codi **01**) són una tipologia que tenia una importància gran dins l'accidentalitat del Campus des de fa molts anys i que s'ha aconseguit reduir de forma important amb campanyes i difusions. Algunes de les mesures correctores que s'apliquen de forma habitual per disminuir-ne el nombre són: instal·lació de baranes, buixardat d'escaleres, pintura que diferenciï graons, millora de les condicions de treball en alçada, formació, informació, etc. Aquesta tipologia té un petit augment respecte l'any anterior. Aquesta tipologia d'accident acostuma a ser de les més importants en relació a la gravetat. Està previst durant el primer trimestre de l'any 2022 fer una actuació important en les tarimes de les aules de les facultats, a resultes d'un accident d'una persona invident aquest any, per tal de minvar i seguir retolant espais que comporten el risc de caiguda a diferent cota.
- La tipologia **30**, fa referència a tots aquells danys que es produeixen a resultes d'una mala organització del treball. Aquesta tipologia, d'origen psicosocial, no té un històric conegut en els anteriors anys atès que la mútua d'accidents no en reconeixia la laboralitat. Aquest reconeixement s'ha fet a través d'un protocol que es va implantar a finals del 2020 amb un accident al desembre. Durant el 2021 s'han comunicat i analitzat vuit accidents d'aquesta tipologia. El fet que la universitat no disposi d'avaluacions de riscos d'origen psicosocial, fa esperar que aquesta tipologia es

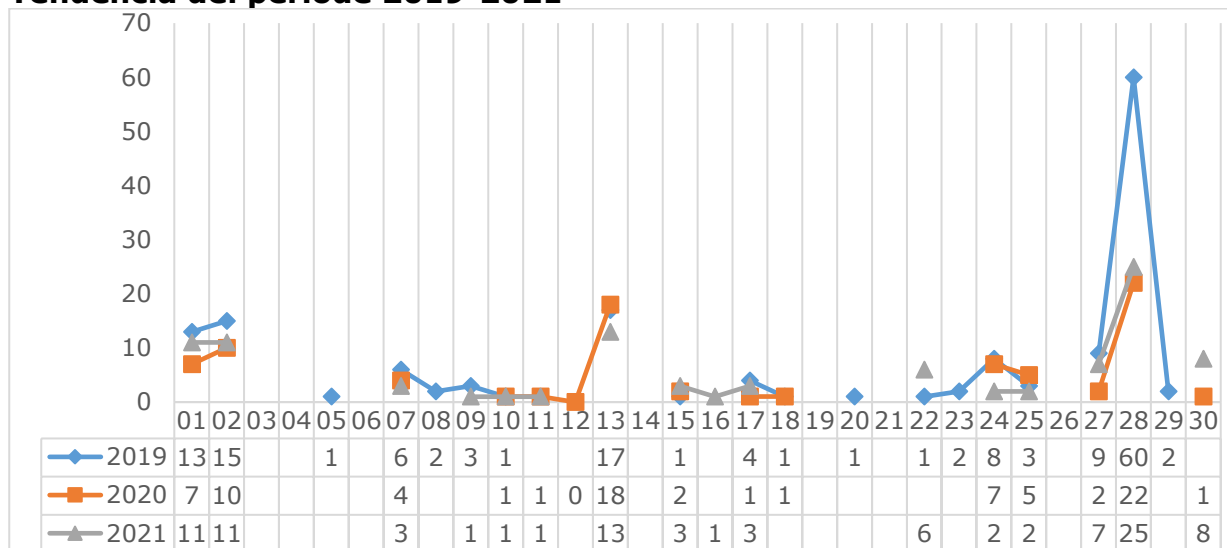
prevegi important en endavant fins a la normalització i correcte gestió, com ha passat en altres tipologies d'accidents fins que les accions correctores n'han estabilitzat la tendència.

- Una altra tipologia molt lligada a l'activitat de recerca i docència i que té lloc en laboratoris és la tipologia **27** relativa a l'esquitx de productes. Les mesures destinades a evitar aquests danys són la formació, la promoció de l'ús de vitrines de gasos i l'adquisició i ús d'EPI. Aquesta tipologia acostuma a anar lligada a males pràctiques. En el 2021 té un petit repunt de difícil valoració però que pot anar lligat a la implantació de la investigació en línia i, per tant, a més comunicació.
- La tipologia amb codi **22** obeeix a treball amb éssers vius. Aquesta tipologia té un augment notable respecte anteriors anys. Aquesta tipologia la conformen tant l'activitat de grans animals a granges com a treball en laboratori amb petits ratolins.
- En la tipologia **07**, cops contra objectes fixes i immòbils, destaquen els cops contra portes i finestres i contra objectes i mobiliari urbà (bancs, fitons, etc.). Les mesures que s'han dut a terme són bàsicament la retolació de seguretat que garanteixi una diferència cromàtica real. La major part d'aquests accidents són producte del factor humà (desatenció mentre es transita). Aquesta tipologia es manté en la tendència d'anteriors anys.
- La tipologia de contactes tèrmics, (**15**), te una clara identificació amb el treball de manteniment o de laboratori, especialment amb el contacte amb parts calentes de processos. Hi ha estabilitat en la tipologia.
- La tipologia **17** tot i pujar lleugerament es manté en els valors habituals i raonables d'aquesta tipologia que són els mateixos que en el 2021.

### 6.1.3. Resum comparatiu dels últims quatre anys en relació al tipus d'accident

El nombre d'accidents l'any 2017 va ser de 198, l'any 2018 se'n van produir 180 i l'any 2019 van ser 150. L'any 2020, el nombre d'accidents va ser de 82 i enguany, 98.

#### Tendència del període 2019-2021



## 6.2. Incidents

Paral·lelament, els incidents rellevants coneguts, 6 en total, són:

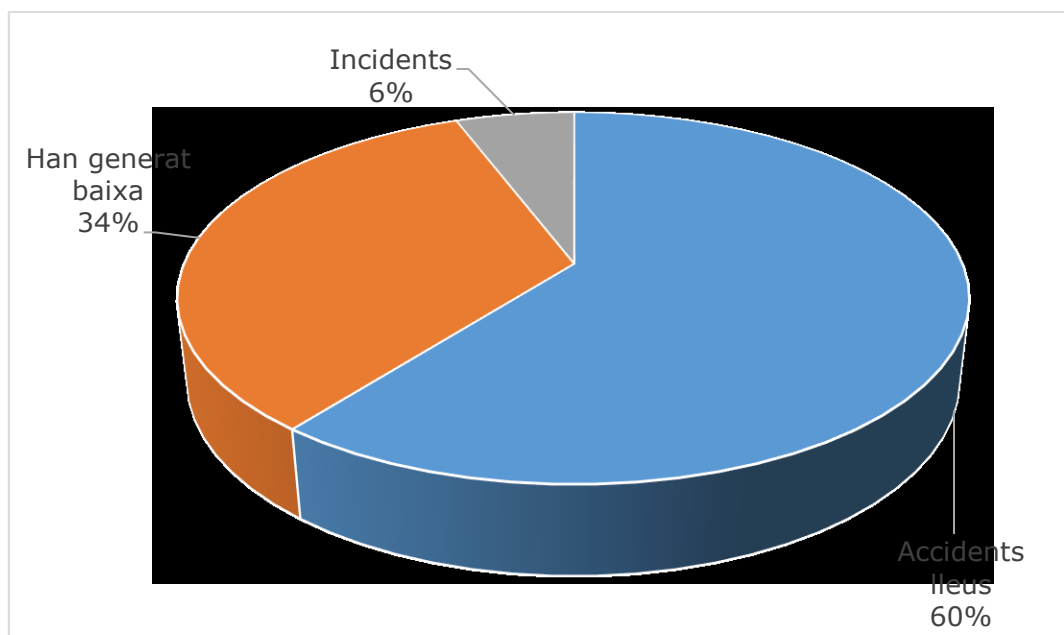
Incidents	Descripció
<b>Foc en vitrina de laboratori</b>	Foc causat per un procés de laboratori on es trenca un baló amb èter dietílic.
<b>Foc en laboratori</b>	Mala praxis en la destrucció de sodi metàl·lic.
<b>Foc forestal</b>	Sota el talús de la Vila Universitària. Causa desconeguda.
<b>Fum laboratori</b>	Una mala instal·lació en una vitrina encenia un procés sense voluntarietat ni presència. Aquest fet va comportar la crema de l'oli d'una bomba. Es van revisar totes les vitrines amb aquesta mateixa deficiència.
<b>Fuita de N2</b>	Va ser una falsa alarma gestionada amb el proveïdor.
<b>Vessament</b>	Vessament de producte dins el búnquer de residus.

Taula 2: Relació dels incidents rellevants.

En tots els casos, s'han analitzat les causes mitjançant visita o entrevista amb totes les persones implicades / afectades o en algun cas, amb la investigació en línia.

## 6.3. Relació d'accidents - incidents

Hi ha estudis que demostren una relació entre incidents i accidents. Val a dir que, en no generar danys a les persones, molts incidents no arriben a l'APIA. En aquest sentit, s'estan millorant els canals d'informació entre l'APIA, les persones usuàries i altres oficines i Àrees, (via intranet, aprofitant xerrades informatives i formació inicial...) de manera que es conegui aquesta informació que pot oferir dades d'interès preventiu. Respecte l'any anterior han disminuït molt lleugerament els incidents enregistrats i també han disminuït en 9 els accidents que han generat baixa mèdica, tot i que en percentatge respecte els accidents totals de l'any només suposa un 1% de diferència.

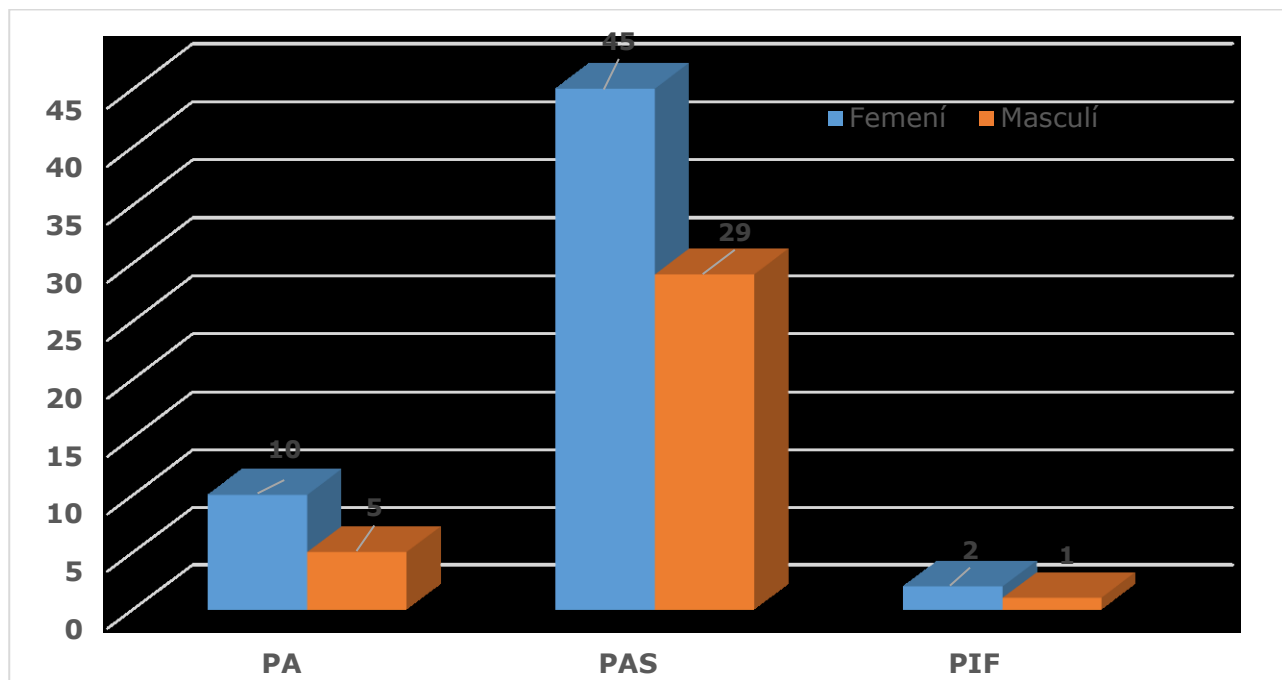


Gràfic 5. Percentatges dels accidents i incidents al 2021

## 6.4. Distribució per gènere i col·lectius dels accidents

Col·lectiu	Accidents		Femení		Masculí	
	2021	2020	2021	2020	2021	2020
PA	15	17	10	12	5	5
PAS	74	55	45	40	29	15
BECARIS	3	7	2	4	1	3
<b>Total</b>	<b>92</b>	<b>79</b>	<b>57</b>	<b>56</b>	<b>35</b>	<b>23</b>

Taula 3. Els accidents per gènere en els col·lectius de la UAB.



Gràfic 6. Els accidents per col·lectius i gènere en el 2021

En el cas del PAS, la proporció femenina i masculina (dades OGID) és el 62,75 i 37,25%. Pel que fa al percentatge d'accidentalitat és del 60,81% i el 39,19% podria haver-hi una relació gènere -accidentalitat o una major predisposició a notificar els accidents per part del gènere femení; en el cas del gènere femení un 25,68% han estat baixa i en el cas del masculí un 16,22%. En el Personal Acadèmic la proporció femení i masculí és del 44,76 i 55,24% i en canvi, en l'accidentalitat és el 66,67% en el cas de les femení i del 33,33% en el masculí. La mostra és molt petita i poc representativa del col·lectiu, pel que és difícil esbrinar si les causes són que en el cas femení hi ha més temporalitat o si per contra tenen més consciència de notificar els accidents.

Pel que fa als personal investigador en formació les dades no són significatives en qüestió de gènere.

## 6.5. Informació intranet

A la Intranet del Servei de Prevenció, en l'apartat d'accidentalitat, hi ha la informació relativa a la gestió dels accidents. De forma periòdica, s'actualitza la informació relativa als accidents que han tingut lloc als Campus de la UAB.

Aquest document té un interès de sensibilització de la comunitat universitària en relació a l'accidentalitat i persegueix mostrar accidents que passen a la UAB i que poden afectar a qualsevol àmbit i col·lectiu que hi treballa.

## 6.6. Índex d'Incidència. Comparativa per sector i activitat econòmica

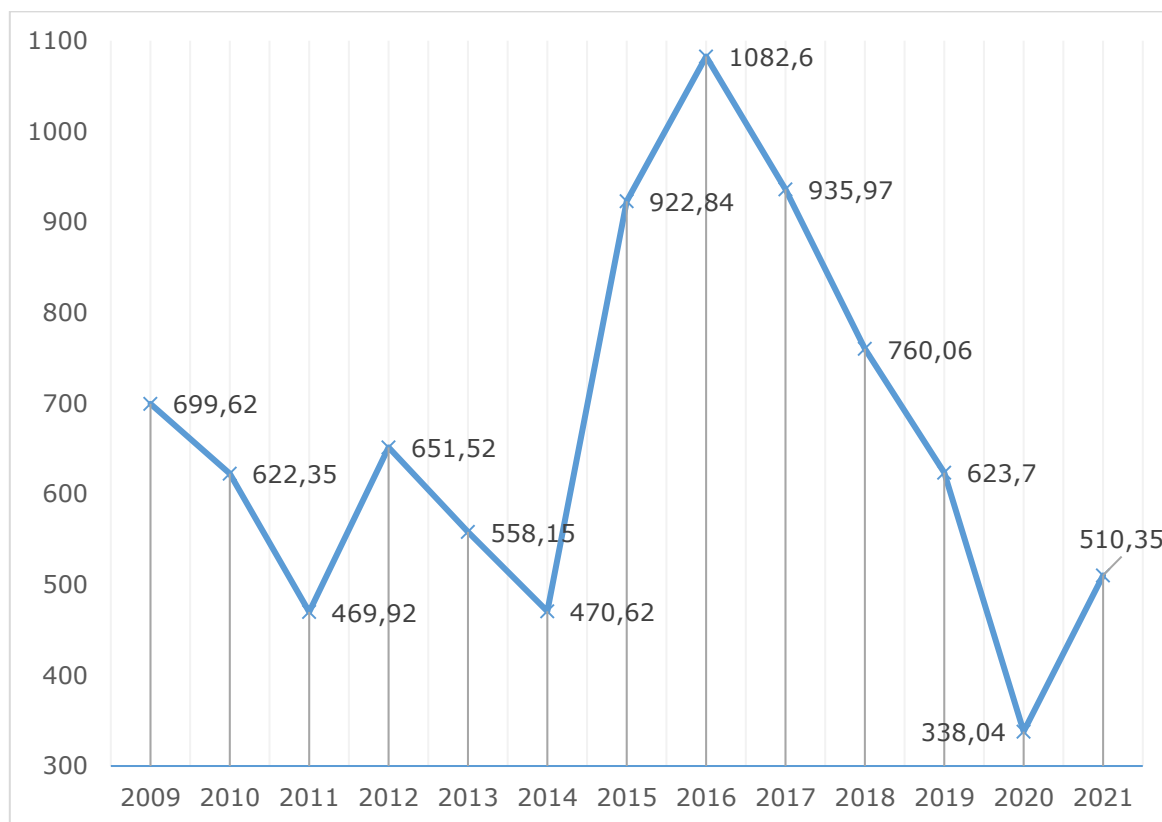
En aquest apartat es calcula l'Índex d'incidència de la UAB i es compara tant amb el sector d'activitat econòmica, (sector serveis) com amb la divisió econòmica, (educació).

### Dades:

Dades	Nombre
Accidents lleus que han causat baixa	35
Accidents greus que han causat baixa	0
Accidents mortals	0
Total accidents	35
Plantilla	6.858

Índex 2009	Índex 2010	Índex 2011	Índex 2012	Índex 2013	Índex 2014
699,62	622,35	469,92	651,52	558,15	470,62

Índex 2015	Índex 2016	Índex 2017	Índex 2018	Índex 2019	Índex 2020	Índex 2021
922,84	1.082,6	935,97	760,06	623,7	338,04	510,35

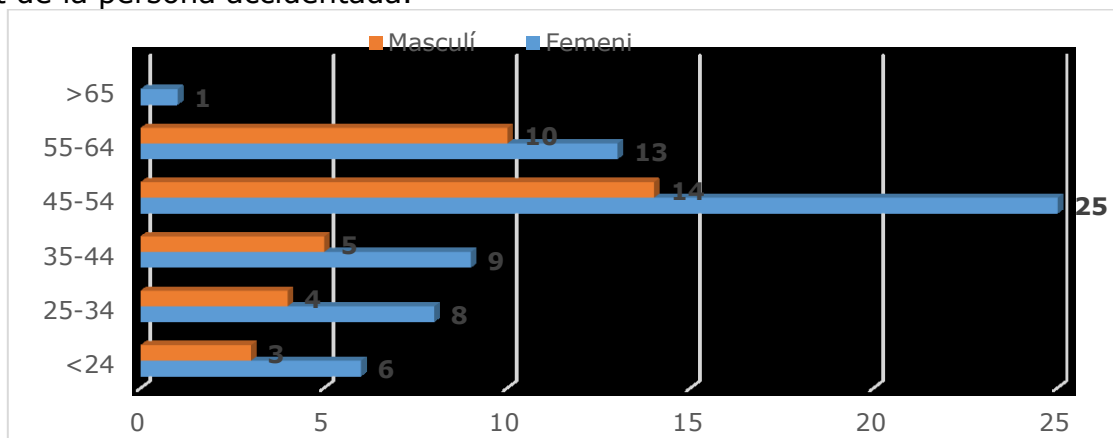


El càlcul de l'índex més interessant i que reflecteix millor la sinistralitat i la seva evolució a la UAB és el càlcul d'incidència respecte a la pròpia UAB en relació a anteriors anys. Això ens mostra la tendència que té l'accidentalitat a casa nostra i és la fotografia amb més perspectiva possible. En relació a això, l'índex, enguany, es situa per sota dels anys

2018 i 2019. Enguany, no podem considerar aquest descens de l'índex com un èxit derivat de la Prevenció de Riscos atès que l'activitat de la Universitat s'ha vist notablement afectada per la pandèmia. És a dir que l'any 2020 no es pot tenir en compte en relació al seguiment anual de l'accidentalitat a la UAB.

### 6.7. Accidents per franges d'edat

Per vuitè any consecutiu s'ha inclòs al registre d'accidentalitat del Servei de Prevenció l'edat de la persona accidentada.



### 6.8. Accidents en línia

El 2021 està completament implantada i operativa la investigació en línia. Aquesta eina permet a la persona accidentada o la responsable de la persona accidentada reportar un accident al Servei de Prevenció. Aquesta informació, permet valorar la necessitat d'aprofundir en la investigació i, si escau, acompanyar la gestió de les mesures correctores.

Al llarg dels darrers anys s'han rebut al Servei de Prevenció 19 investigacions d'accidents en línia al 2009, 21 al 2010, 16 al 2011, 19 en el 2012, 23 en el 2013, 34 en el 2014, 25 en el 2015 i en el 2016 es van rebre 27. En el 2017 es van rebre 26, els anys 2018 i 2019 van ser 24, el 2020, 27 i el 2021, 29 investigacions rebudes.

Amb la tendència a una normalitat en l'activitat de la universitat, es reprèn el disseny i a poder ser la implantació d'una campanya global sobre els accidents de treball i les seves diverses derivades al 2022, entre d'altres, la necessitat en la implicació i integració de tots els àmbits en la comunicació i anàlisi dels accidents.

Aquesta campanya hauria de millorar i augmentar la comunicació tant dels accidents com dels incidents i en conseqüència la seva gestió que implicarà, segur, una millora de les condicions de treball i una millora global en la prevenció de riscos i la seva integració en tots els nivells jeràrquics de l'organització i en totes les activitats.

## 7. Salut Laboral

La Unitat de Salut Laboral (USL) està ubicada en el Servei Assistencial de Salut (SAS), acull l'especialitat de medicina del treball, i és la responsable de la vigilància de la salut del personal propi de la UAB. Les seves accions són de tipus individual i de tipus col·lectiu.

Ambdues tenen com a objectiu comú: la protecció, la prevenció, la promoció de la salut i la identificació de problemes de salut que puguin tenir relació amb l'activitat laboral, així com la valoració de l'aptitud i el seguiment de les intervencions preventives que es duen a terme en el lloc de treball.

Les activitats que inclou venen determinades per la Llei 31/1995, de prevenció de riscos laborals, pel Reial decret 39/1997, pel qual s'aprova el Reglament dels serveis de prevenció, i per les modificacions que els hi són d'aplicació.

Les principals activitats són els reconeixements de salut en relació als riscos del lloc de treball, les avaluacions després d'una llarga absència per motius de salut, les visites relacionades amb la protecció a la maternitat o lactància i amb el personal especialment sensible a alguns riscos inherents al treball.

Els reconeixements s'ofereixen al personal propi a l'inici de la relació contractual amb la UAB i periòdicament durant la resta de la vida laboral a la universitat.

Amb motiu de l'atac informàtic patit a la UAB, el passat 11 d'octubre, només hem pogut explotar dades dels reconeixements mèdics de moment fins aquesta data, en alguns punts on hi consta en l'enunciat s'han pogut rescatar i valorar la totalitat de l'any.

Durant l'any 2020, amb el començament de la pandèmia per la Covid-19 i la declaració de l'estat d'alarma al març, la situació d'excepcionalitat a la UAB i el confinament general, la Unitat de Salut Laboral ha adaptat les seves funcions d'acord a les directrius del *Ministerio de Sanidad, Consumo y Bienestar Social*. S'ha elaborat el "Protocol de vigilància de la salut per a les persones que s'incorporin a treballar presencialment durant la situació de la crisi sanitària ocasionada per la Covid-19". Seguint aquestes directrius, el protocol va ser determinant en la valoració mèdica de les persones treballadores que podien ser vulnerables a emmalaltir de la Covid-19 durant tot l'any 2021. La Unitat de Salut Laboral va dur a terme la valoració de vulnerabilitat de 329 persones treballadores, i l'elaboració dels respectius informes d'aptitud.

El retorn al lloc de treball i l'activitat docent presencials, juntament amb la instrucció del *Ministerio de Sanidad, Consumo y Bienestar Social* de responsabilitzar els Serveis de Prevenció en el registre i seguiment de casos COVID19 han fet necessari augmentar la dotació del personal en una metgessa i una persona administrativa. Des de la seva incorporació a mitjan setembre, la metgessa i a l'octubre 2020, una administrativa, cadascuna s'han dedicat a fer aquesta tasca en exclusivitat, que fins aleshores assumia el personal de la Unitat de Salut Laboral, que a causa de l'augment de casos ja no ho podien compatibilitzar amb la tasca de vigilància de la salut i els reconeixements mèdics, i la valoració dels treballadors vulnerables.

Segons les dades proporcionades per l'OGID, la UAB té un total de 6.860 persones treballadores, de les quals 4.021(59%) corresponen al personal docent i investigador



(PDI), 547 (8%) al personal investigador en formació (PIF) i 2.292 (33%) són personal d'administració i serveis (PAS).

Les activitats i accions de la Unitat es desenvolupen de forma contínua i integrada amb la resta d'especialitats del Servei de Prevenció.

## 7.1. Salut laboral

### 7.1.1. Activitats

Les entrades registrades a la unitat són a causa, principalment, dels reconeixements de salut i a les activitats diferents relacionades. Detallem aquestes dades a continuació:

Motiu d'entrada	Actuacions
Visites mèdiques	1431
Analítiques	1166
Reconeixements laborals	1109
Programa de detecció precoç de càncer de còlon i recte	283
Vacunes <sup>(1)</sup>	88
Visites d'infermeria	85
Reconeixements no laborals a personal no actiu	3
Visites a llocs de treball	0

(1) Inclou vacunes administrades entre la unitat de salut laboral i la unitat d'atenció primària

### Vinculació de les persones que s'han fet els reconeixements de salut

Col·lectiu	Dones	%	Home	%
PAS	414	65,71	214	44,68
PDI	160	25,40	220	45,93
Personal investigador en formació	54	8,57	42	8,77
Personal en Jubilació parcial/prejubilat	2	0,32	2	0,42
Personal jubilat	0	0	1	0,20
Personal emèrit	0	0	0	0
<b>Total</b>	<b>630</b>	<b>100</b>	<b>479</b>	<b>100</b>

### Tipus de reconeixements laborals

Tipus	Total	Dones	Homes
Periòdics	962	555	407
Inicials	122	66	56
Periòdics a personal professionalment exposat a radiacions ionitzants categoria B	20	7	13
Periòdics a personal professionalment exposat a radiacions ionitzants categoria A	4	2	2
Inicials a personal professionalment exposat a radiacions ionitzants categoria B	1	0	1
Inicials a personal professionalment exposat a radiacions ionitzants categoria A	0	0	0
<b>Total</b>	<b>1109</b>	<b>630</b>	<b>479</b>

## Aptituds de les persones derivades dels reconeixements laborals

Tipus	Total
Apta per al lloc de treball	1059
Apta amb restriccions pendent de seguiment específic	31
Aptitud pendent de valoració a Salut Laboral	19
Apta amb restriccions temporals	0

\*El total de valoracions d'aptitud es completa amb els definits dins del quadre de "Avaluacions específiques fetes" per les visites mèdiques.

Reconeixements	Total	Aptitud	Dones	Homes
Incomplets <sup>(1)</sup>	51	No procedeix	26	25

(1) Treballadors/es que en el procés del reconeixement s'han fet l'anàlisi però fins la data de l'atac informàtic a la UAB encara no han fet la segona part del reconeixement.

Reconeixements no laborals	Total	Aptitud	Dones	Homes
Personal jubilat/Emèrit	3	No procedeix	1	2

Els reconeixements de salut inclouen una anàlisi de sang i d'orina estàndard, l'actualització de la història clínica i laboral, les proves complementàries, les mesures antropomètriques i de paràmetres clínics, l'exploració mèdica per sistemes i l'aplicació dels protocols de vigilància sanitària específica corresponents.

També seguim amb el Programa de detecció precoç de càncer de còlon i de recte mitjançant la prova de sang oculta en femta adreçada al personal entre 50 i 69 anys. La prova s'ha ofert a 384 persones, de les quals 283 s'han acollit al programa i 101 no ho han fet. El motiu pel que no s'hi han acollit és que havien fet una colonoscòpia recent, que ja fan aquesta prova a través de l'ICS o que no han volgut entrar en el protocol de la detecció precoç de càncer de còlon i de recte.

A més, continuem amb el programa de prevenció del glaucoma i del càncer de pròstata. També estan inclosos els 20 reconeixements mèdics al personal del programa INCORPORA.

### Anàlisis clínics

Tipus	Total
Reconeixement laboral i no laboral	1158
Anàlisi UAB	8
<b>Total</b>	<b>1166</b>

Una part del total de les anàlisis corresponen als reconeixements (laboral i no laboral) i l'altra és el que es fa en alternança anual amb els reconeixements i que denominem Anàlisi UAB. Durant l'any 2021, a causa de la pandèmia no s'han pogut fer les Anàlisis UAB.

### Protocols sanitaris específics 2021

S'han aplicat 3.591 protocols sanitaris específics en les revisions de salut.

<b>Tipus</b>	<b>Nombre</b>
Protocol d'exposició a agents biològics (tètanus-diftèria)	1.094
Protocol d'usuari de PVD	1.094
Protocol d'exposició a sobrecàrrega vocal	435
Protocol d'exposició a agents químics	229
Protocol d'exposició a agents biològics (altres)	191
Protocol d'exposició a agents cancerígens i mutàgens	158
Protocol d'usuari de microscòpia òptica	127
Protocol d'exposició a anestèsics inhalatoris	71
Protocol d'exposició a zoonosi	58
Protocol de manipulador de càrregues	33
Protocol de conducció de vehicle a motor	26
Protocol d'exposició a radiacions ionitzants (categoria B)	21
Protocol d'exposició a postures forçades	18
Protocol d'exposició a moviments repetitius	11
Protocol d'exposició al soroll	9
Protocol d'exposició a radiacions ionitzants (categoria A)	4
Protocol d'exposició a vibracions	4
Protocol d'exposició a agents biològics (grip)	3
Protocol d'índex d'exposició biològica (BEI)	3
Protocol d'exposició a agents biològics (tuberculosi)	1
Protocol d'exposició a agents biològics (hepatitis B)	1
<b>Total</b>	<b>3.591</b>

### **Visites mèdiques i d'infermeria**

A més dels reconeixements de salut també es fan visites mèdiques i d'infermeria.

Les visites d'infermeria són en relació als protocols de detecció d'hipertensió arterial, assessorament dietètic i control de pes, vacunes i reunió i acollida dels EPA, reunió d'instal·lació de desfibril·ladors i lliurament de mascaretes FFP2 i pantalles facials al personal que les precisi segons l'aptitud de salut laboral. S'han fet 85 visites d'infermeria en total.

Les visites mèdiques inclouen certificats i consultes relacionades amb el reconeixement de salut, la protecció a la maternitat i la lactància, la sensibilitat especial a determinats riscos en el treball i la reincorporació al treball després d'una llarga absència per incapacitat temporal, i també inclouen les visites de valoració de vulnerabilitat enfront la Covid-19. S'han fet 1.431 visites mèdiques que han generat 15 sol·licituds d'estudi de les condicions de treball, 8 d'elles són per protecció a la maternitat i la lactància i s'han fet 64 informes d'aptitud. No s'han visitat llocs de treball.

## Avaluacions específiques a persones per sexe

Informe aptitud	Total	Apta		Apta amb restriccions		Apta amb restriccions temporals	
		Dones	Home	Dones	Homes	Dones	Homes
Visites							
Llarga absència	16	-	-	9	2	3	2
Protecció a la maternitat	5	-	-	-	-	5	-
Avaluacions mèdiques en relació a riscos laborals	37	4	2	17	5	4	5
Treball en empreses	2	-	2	-	-	-	-
Informes preliminars	4	-	-	1	-	2	1
<b>Total</b>	<b>64</b>	<b>4</b>	<b>4</b>	<b>27</b>	<b>7</b>	<b>14</b>	<b>8</b>

Dins les avaluacions mèdiques en relació a riscos laborals està inclòs també el personal provinent del programa INCORPORA. No hi ha hagut cap avaluació específica amb resultat de *No Apte*.

La tipologia de les restriccions/recomanacions dels informes d'aptitud ha estat:

Tipus de restriccions/recomanacions	
Ergonòmiques	50
Organitzatives	59
Higièniques	36
En relació a l'horari de la jornada de treball	3
En relació a la modalitat de treball	14

El personal que s'ha visitat pel metge especialista en Medicina del Treball ha estat de 409 (250 PAS, 145 PDI i 14 PIF) el que ha generat un total de 1.431 visites.

La distribució dels seus lloc de treball ha estat:

Ubicació del lloc de treball		
A	Rectorat	52
B	Facultat d'Economia i Empresa	22
B	Facultat de Ciències Polítiques i de Sociologia	10
B	Facultat de Dret	25
B	Facultat de Filosofia i Lletres	46
B	Facultat de Psicologia	14
B0	Biblioteca de Ciències Socials	3
B4	Servei de Llengües	7
C	Facultat de Ciències i Biociències	58
D	Servei d'Informàtica	3
F	Servei Assistencial de Salut	2
G	Facultat de Ciències de l'Educació	22
H	CBATEG	4
HSP	ICE- Hospital de Sant Pau	2
I	Facultat de Ciències de la Comunicació	13
IBB	IBB	2
K	Facultat de Traducció i Interpretació	8

<b>Ubicació del lloc de treball</b>		
L	Biblioteca d'Humanitats	18
L	Àrea de Serveis Logístics i d'Administració	3
M	Institut de Neurociències	1
M	Facultat de Medicina UD Vall d'Hebron	4
M	Facultat de Medicina UD PSMAR	1
M	Facultat de Medicina UD Germans Tries i Pujol	1
M	Facultat de Medicina	22
MRA	Edifici MRA	1
N	Biblioteca de Comunicació i Hemeroteca General	13
Q	Escola d'Enginyeria	8
RR	Servei d'Ocupabilitat	2
S	Campus de Sabadell	2
SAF	Servei d'Activitat Física	2
U	Escola de Postgrau	9
V	Facultat de Veterinària	27
Z	Institut de Ciència i Tecnologia Ambientals	2
<b>Total</b>		<b>409</b>

### 7.1.2. Equips de primers auxilis (EPA)

Els EPA estan formats per personal que assumeix voluntàriament la tasca de suport a l'atenció sanitària immediata.

La Unitat de Salut Laboral gestiona el funcionament general dels EPA. Això inclou la informació, la captació de possibles persones candidates, la formació continuada, la recollida i el lliurament de material, el control de la vacunació, la resolució d'incidències relacionades amb la telefonia mòbil o de qualsevol altre tipus, el control de les altes i baixes en el càrrec i la mobilitat del personal, l'actualització continuada dels llistats dels EPA en actiu i el lliurament a tots els seus membres i a les Administracions de centre així com la difusió i l'organització dels actes extraordinaris relacionats.

També gestiona la formació bàsica en primers auxilis que inclou el suport vital bàsic i l'ús dels aparells desfibril·ladors externs semiautomàtics (DESA) per a personal no sanitari adreçada a tot el personal la qual és requisit indispensable per a ser EPA i es coordina la formació per a la renovació de l'acreditació per a l'ús dels DESA en el cas dels EPA. Aquesta formació és impartida per la Creu Roja.

El gener de 2021, la UAB comptava amb 69 EPA i s'ha tancat l'any amb 63, 6 persones menys que en 2020. S'ha produït 1 alta, 1 canvis de destinació i horari i 6 baixes. En el grup d'EPA en reserva consten actualment 11 persones.

### **Distribució dels Equips de Primers Auxilis (EPA)**

<b>Localització</b>	<b>Matí</b>	<b>Tarda</b>	<b>Total</b>
B4 – Servei de Llengües	1	0	1
Biblioteca d'Humanitats	0	0	0
Biblioteca de Ciències Socials	1	0	1
Biblioteca de Com. i Hemeroteca general	1	0	1
Campus Sabadell	1	1	2
CBATEG	2	0	2
Edifici l'Àgora	1	1	2

<b>Localització</b>	<b>Matí</b>	<b>Tarda</b>	<b>Total</b>
Escola de Postgrau/Doctorat (Edifici U)	2	0	2
Escola d'Enginyeria	3	0	3
Fac. d'Economia i Empresa	0	1	1
Fac. de Ciències de l'Educació	3	1	4
Fac. de Ciències de la Comunicació	3	1	4
Fac. de Ciències Polítiques i Sociologia	0	1	1
Fac. de Ciències. i Fac. de Biociències	7	2	9
Fac. de Dret	0	1	1
Fac. de Filosofia i Lletres	4	0	4
Fac. de Medicina	3	0	3
Fac. de Psicologia	2	1	3
Fac. de Traducció i Interpretació	1	0	1
Fac. de Veterinària	3	0	3
IBB	1	0	1
ICTA	1	0	1
Rectorat	6	1	7
Servei d'Activitat Física (SAF)	3	0	3
Servei d'Informàtica (Edifici D)	1	0	1
Servei d'Ocupabilitat UAB	2	0	2
<b>Total</b>	<b>52</b>	<b>11</b>	<b>63</b>

### 7.1.3. UAB Campus cardioprotegit. Desfibril·ladors semiautomàtics (DESA)

El campus de Bellaterra, el campus de Sabadell i la Unitat Docent Germans Trias i Pujol i la Unitat Docent de Sant Pau són espais cardioprotegits. És a dir, són llocs on es disposa de desfibril·ladors externs semiautomàtics (DESA) de fàcil accés. Els DESA són aparells electrònics portàtils que diagnostiquen i tracten l'aturada cardiorespiratòria a causa d'una fibril·lació ventricular, que és la causa més comú d'aturada cardiorespiratòria.

Per acord del Comitè de Seguretat i Salut, l'any 2007, va iniciar-se el procés per dotar progressivament el campus de desfibril·ladors externs semiautomàtics (DESA). Actualment hi ha un total de **30** DESA entre el campus de Bellaterra, el de la UD Germans Trias i Pujol i la UD de Sant Pau, aquest últim de dotació nova aquest any. També hi ha prevista la instal·lació d'un desfibril·lador a la plaça cívica del campus de Bellaterra, probablement dins d'un dels edificis de la plaça.

La USL fa la inscripció de cadascun dels DESA de nova adquisició al registre oficial de la Generalitat i porta a terme la revisió, el manteniment del seu material accessori, i fa més, la verificació mensual del funcionament mitjançant la col·laboració dels SLIPI corresponents.

Periòdicament s'actualitza la base de dades dels DESA on hi consta la ubicació, els números de sèrie i els d'inventari, les dates de caducitat de la bateria, dels elèctrodes i del material accessori, i les dates d'adquisició i d'instal·lació.

Els DESA estan dins una vitrina en la qual hi ha un registre on consten les dates de les revisions que s'han portat a terme. Hi ha 4 DESA que no estan dins una vitrina: aquests són els 3 que porten els vehicles del Servei de Seguretat del Campus que es transporten en una maleta que els protegeix i el que hi ha al Servei Assistencial de Salut.

## Localització dels desfibril·ladors externs semiautomàtics (DESA)

Edifici	Lloc	Ubicació DESA	Nombre
Edifici A	Rectorat	SLIPI (porta A0007)	1
Edifici B	F. Filosofia i Lletres	SLIPI F. Filosofia i Lletres (porta B7/005)	1
	F. Dret	SLIPI F. Dret (planta -1)	1
	F. Economia i Empresa	SLIPI F. Economia i Empresa (porta B1/0002)	1
Edifici C	F. de Ciències i F. De Biociències	SLIPI Ciències Nord (porta 07/031)	1
		SLIPI Ciències Centre (porta C1/-182 – planta -1)	1
		SLIPI Ciències Sud (porta C2/066)	1
Edifici D	Servei d'Informàtica	Planta baixa, al costat de la porta d'Administració (porta D/003)	1
Edifici F	Servei Assistencial de Salut	Despatx del Cap del Servei (porta F/006)	1
Edifici G	F. Ciències de l'Educació	SLIPI F (porta G5-021)	1
Edifici H	CBATEG – Centre de Biotecnologia Animal i de Teràpia Gènica	Vestíbul de la consergeria, al costat de l'ascensor	1
Edifici I	F. Ciències de la Comunicació	SLIPI C (porta IO-228)	1
IBB	Institut de Biotecnologia i Biomedicina	Vestíbul d'entrada del mòdul de Recerca B	1
Edifici K	F. Traducció i Interpretació	Vestíbul de la Gestió Acadèmica K/0010	1
Edifici L	Biblioteca d'Humanitats	SLIPI (porta L/005)	1
Edifici M	F. Medicina	SLIPI (porta M3-102)	1
Edifici N	Biblioteca de Comunicació i Hemeroteca General	Recepció planta baixa (porta N0035) Columna	1
Edifici Q	Escola d'Enginyeria	SLIPI (porta QC/0008)	1
Edifici S	E.U. Empresarials i E.U. Informàtica al Campus de Sabadell	SLIPI (porta S023)	1
SAF1	Servei d'Activitat Física	Poliesportiu	1

Edifici	Lloc	Ubicació DESA	Nombre
SAF3		Recepció	1
		Vestíbul entre la piscina i la sala de fitness (SAF3/060)	1
Edifici U	Escola de Postgrau	Tercera planta, porta U/303	1
Edifici V	F. de Veterinària	SLIPI (porta V/002B)	1
Edifici Z	ICTA (Institut de Ciència i Tecnologia Ambientals)	Entre la porta Z/027 (recepció) i la porta Z/003 (entrada principal)	1
SEG-1		Vehicle 7853-JNM	1
SEG-2	Servei de Seguretat	Vehicle 3445-JRS	1
SEG-3		Vehicle 3438-JRS	1
UD Trias i Pujol	UD Germans Trias i Pujol	Vestíbul entre la porta GTP/001 i la porta GTP/036	1
UD Sant Pau	UD Sant Pau	Vestíbul de l'entrada principal, al costat de la porta HSP003	1
<b>TOTAL</b>			<b>30</b>

#### 7.1.4. Farmacioles

Actualment hi ha registrades 315 farmacioles en els campus de Bellaterra, campus de Sabadell, UD Vall d'Hebron, UD Germans Trias i Pujol, UD Sant Pau i UD Parc Taulí, i 7 farmacioles de transport ubicades en el Servei Assistencial de Salut destinades a les sortides docents fora del campus.

Les farmacioles del campus es revisen periòdicament per comprovar el seu estat i incorporar-ne de noves o substituir les antigues. A més, es porta a terme la retirada i la substitució dels medicaments i del material que estigui caducat, el qual es diposita en un contenidor que periòdicament recull una empresa especialitzada.

#### Lliurament de comandes de farmacioles

Tipus	Comandes
De paret (fixes)	298
Transport <sup>(1)</sup>	58

<sup>(1)</sup> Nombre de vegades que s'han sol·licitat per a sortides fora del campus.

#### 7.1.5. Trucades d'emergència sanitària al Campus

Les trucades al servei en demanda d'auxili es gestionen, segons la seva gravetat, mitjançant el trasllat del personal sanitari de la Unitat d'Atenció Primària al lloc de l'accident, amb la col·laboració del Equip de Primers Auxilis (EPA) distribuïts pel Campus i de l'equip del Servei de Seguretat i Vigilància.

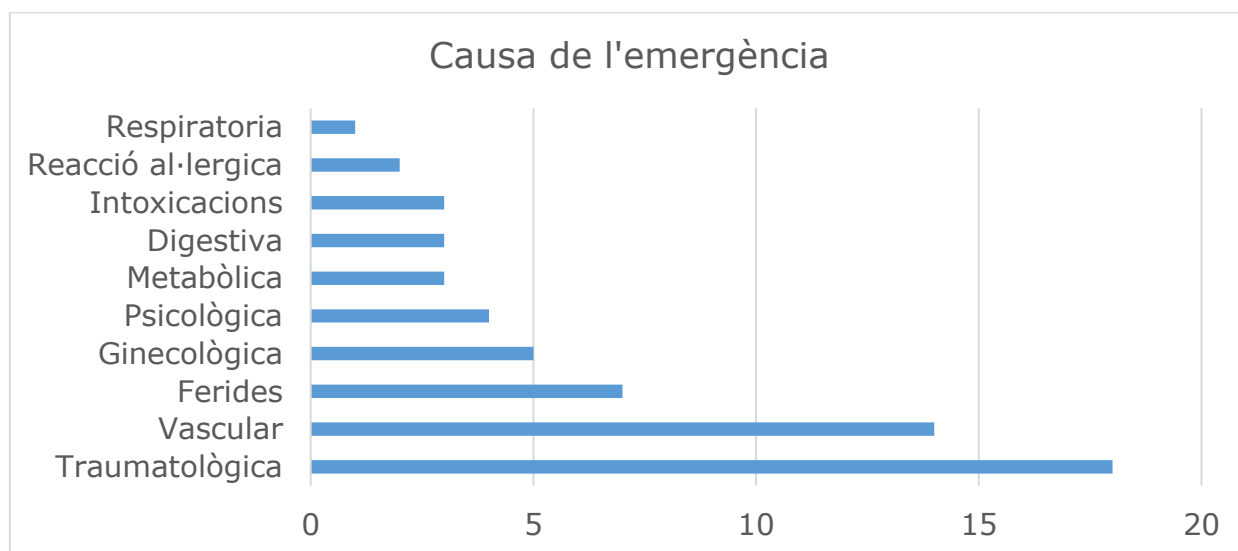
Enguany, s'han rebut 60\* trucades. El 91% de les urgències han estat derivades des del punt del campus on ha succeït fins el Servei Assistencial de Salut. L'equip sanitari



ha hagut de traslladar-se al lloc només en un 8% de les trucades. La resta han estat gestionades des del SAS amb coordinació i intervenció dels EPA i del servei de seguretat fins el trasllat al servei.

\* Registres analitzats fins el 8/10/2021

De les 60 atencions en demanda d'emergència, el 87% han estat donades d'alta en el SAS i s'han hagut de derivar a l'hospital amb ambulància únicament el 13%.

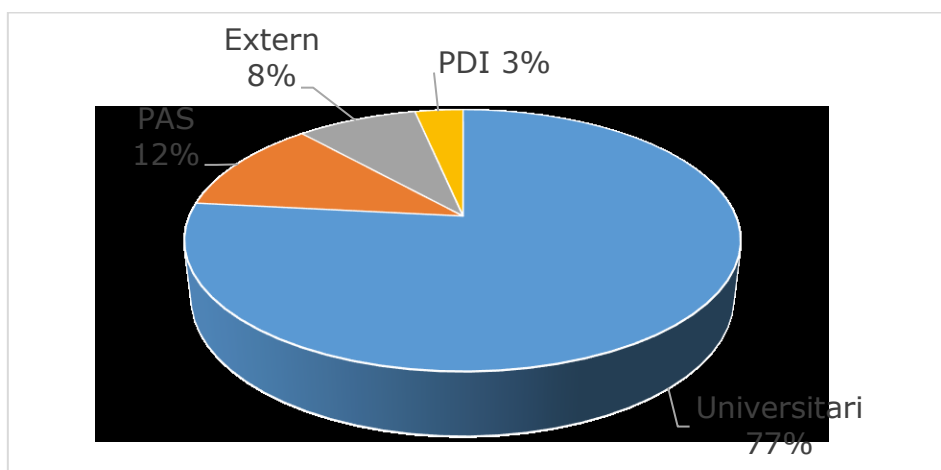


La patologia més freqüent tractada ha estat les traumatològiques i la seva demanda ha estat lleugerament superior en l'horari de matí amb un 63% i un 37% de tarda.

Els espais del campus amb més demanda corresponen als de més concurrència de persones.

Sector de localització de l'emergència		
	Núm	%
F. de Ciències i F. de Biociències	13	22%
F. de Filosofia i Lletres	7	12%
F. de Veterinària	6	10%
Plaça Cívica	6	10%
Carrers Campus	5	8%
F. de Psicologia	4	7%
F. de Ciències de l'Educació	3	5%
F. de Ciències Polítiques i de Sociologia	3	5%
F. de Traducció i Interpretació	3	5%
SAF	3	5%
F. de Dret	2	3%
Altres	2	3%
F. de Medicina	1	2%
F. d'Economia i Empresa	1	2%
Hemeroteca	1	2%
Total	60	100%

L'estudiantat és el col·lectiu majoritari que s'ha atès.



## 7.2. Prevenció i promoció de la salut

Les unitats de Salut Laboral (USL) i d'Atenció Primària (UAP) han administrat un total de 263 vacunes a les treballadores i als treballadors i els han fet 354 intervencions de prevenció i promoció de la salut.

<b>Vacunes</b>	
<b>Tipus</b>	<b>Total</b>
Grip	219
Tètanus – diftèria	34
Hepatitis A	2
Hepatitis B	8

<b>Visites relacionades amb protocols preventius</b>			
<b>Tipus</b>	<b>Dones</b>	<b>Homes</b>	<b>Total</b>
Prova de sang oculta en femta per a la detecció precoç de càncer de còlon i de recte	142	141	283
Assessorament dietètic i control de pes	0	11	11
Detecció d'hipertensió arterial i control de tensió arterial	17	43	60
Deshabitució al tabac	0	0	0

## 7.3. Determinació de treballadors vulnerables a la COVID19 (\*tot l'any)

Aptitud temporal per a la realització de tasques presencials durant la crisi de COVID-19

<b>Tipus</b>	<b>PAS</b>	<b>PDI</b>	<b>PIF</b>	<b>TOTAL</b>
Apte/a temporal	34	41	0	75
Apte/a amb restriccions temporals	133	117	4	254
Total	167	158	4	329

#### **7.4. Rastreig de notificacions de COVID19 (\*tot l'any)**

---

S'han gestionat 3.459 notificacions de treballadors i treballadores afectats per la COVID-19 i els seus respectius contactes

D'aquestes han resultat amb COVID-19 positiu un total de 1219 (98 PAS, 69 PDI, 1042 estudiants i 10 altres)

#### **7.5. Altres activitats**

---

##### 7.5.1. Incloses en la Planificació de l'Activitat Preventiva

---

- Fer i revisar d'instruccions de treball internes.
- Revisar i modificar l'adequació i millores de l'aplicació de gestió sanitària Salus.
- Aportacions i actualització de la part corresponent a la Unitat de Salut Laboral per al web del Servei Assistencial de Salut.
- Reunions periòdiques amb altres serveis implicats en prevenció. Activitats de coordinació amb:
  - Comitè de Bioseguretat i la vigilància de la salut en relació a les altes de personal exposat professionalment a determinats agents biològics.
  - Unitat Tècnica de Protecció Radiològica i la vigilància de la salut en relació a les altes, baixes i llicències d'operador del personal exposat professionalment a radiacions ionitzants.
- Continuació del Programa de detecció precoç del càncer de colon i recte iniciat al 2014 i inclòs en les revisions de salut per a les persones usuàries de les revisions de salut entre 50 i 69 anys d'edat.
- Coordinació amb la Mútua d'Accidents de Treball en el cas de suspensió temporal del contracte per risc durant l'embaràs i risc durant la lactància natural.
- Col·laboració amb la Unitat de Formació per a la certificació de l'acreditació de la compensació horària per activitats físiques fetes per recomanació mèdica.
- Col·laboració amb l'Àrea de Gestió de les Persones per resoldre les peticions de valoració de compliment dels criteris de malalties que descriu l'acord de la mesa d'universitats públiques catalanes pel qual s'estableixen diverses mesures relatives a la prestació de serveis amb malalties d'especial gravetat.

## 8. Protecció radiològica

La protecció radiològica a la UAB és competència de la Unitat Tècnica de Protecció Radiològica (UTPR) que tot i ser un servei de la universitat ha de seguir les directrius del Consell de Seguretat Nuclear. En aquest apartat s'informa de l'activitat més significativa als efectes de la prevenció de riscos laborals de la UAB. A banda d'aquestes actuacions, la UTPR dona altres serveis per a les instal·lacions radioactives de la UAB així com per a empreses alienes a la UAB.

### 8.1. Activitats

---

- Tramitar la documentació bàsica de les instal·lacions radioactives.
- Intervenir en les etapes de disseny de les instal·lacions, bé sigui en els nous establiments o bé en les modificacions de les existents.
- Avaluar els riscos radiològics de cadascuna de les instal·lacions de la UAB.
- Aplicar les normes de protecció a tots els treballadors i treballadores exposades en les diferents instal·lacions i vetllar perquè aquestes normes siguin també aplicades a totes les persones usuàries eventuais.
- Vigilar la radiació i la contaminació ambiental i superficial de cada instal·lació.
- Supervisar el tractament, emmagatzemament i evacuació de residus sòlids, líquids i gasosos de les instal·lacions.
- Controlar l'emissió d'afluents líquids i gasosos que es produeixen en les instal·lacions.
- Mantenir, verificar i calibrar els sistemes de detecció i mesura de les radiacions ionitzants.
- Fer la dosimetria individual de la radiació externa del personal exposat i de la contaminació interna, mantenint constantment actualitzades les dades obtingudes en els controls.
- Estimar el risc radiològic bé sigui l'individual o bé el col·lectiu de les instal·lacions, com també els danys que es puguin produir en cada una d'elles.
- Garantir la vigilància mèdica del personal professionalment exposat, mitjançant el Servei Assistencial de la UAB, que és un servei mèdic legalment autoritzat pel Consell de Seguretat Nuclear i pel departament de Salut de la Generalitat de Catalunya. El personal de categoria A es fa una revisió mèdica anual. El personal de categoria B cada dos anys la revisió complerta i s'ofereix fer una analítica els anys alternatius. Aquest any, han passat la revisió d'exposició a radiacions ionitzants de categoria A, 8 persones i de categoria B, 14 persones han fet la revisió complerta.
- Garantir la formació i l'entrenament del personal professionalment exposat.
- En les inspeccions es verifica l'estat de les mesures correctores avaluades amb anterioritat a la visita corresponent.

A la taula següent es dóna un resum dels controls i mesures que s'han fet a la instal·lació radioactiva del campus. Aquest resum només té a veure amb les feines relacionades amb la prevenció d'aquestes instal·lacions.

Aquest any, a les instal·lacions radioactives que normalment se'ls hi fa controls semestrals, per motiu de la pandèmia, només se'ls ha fet un control anual.

## 8.2. Resum dels controls que s'han fet a la instal·lació radioactiva de la UAB (IRA-1729)

Facultat	Ubicació	Controls anuals de radiació i contaminació	Nivells de radiació a equips radioactius o de raigs X	Control d'hermeticitat a les fonts radioactives
	Institut de Física d'Altes Energies	09/07/21	22/03/2021	05/11/2021
	Unitat de Física de les Radiacions	-	16/06/2021	-
Fac. Ciències	Grup de Tècniques de Separació Química	-	25/03/2021 13/10/2021	-
	Servei de Difracció de Raigs X	-	25/03/2021 07/10/2021	-
	Servei de Detecció de Triti/Carboni	-	16/06/2021	-
	Unitat de Bioquímica	20/07/2021	-	20/10/2021
Fac. Biociències	Unitat de Genètica	-	-	-
	Servei de Radioimmunoassaig i Endocrinologia	14/07/2021	-	-
	Centre de Biotecnologia Animal i Teràpia Gènica	20/07/2021	-	-
Fac. Medicina	Institut de Biotecnologia i Biomedicina	21/07/2021	-	-
	Unitat de Bioquímica	08/07/2021	-	-
	Unitat Tècnica de Protecció Radiològica	02/08/2021	22/03/2021 08/09/2021	15/09/2021 21/10/2021 04/11/2021
Fac. Veterinària	Unitat de Bioquímica	23/06/2021	-	-
	Unitat de Fisiologia Animal	28/06/2021	-	-

## 8.3. Formació feta al personal de la UAB

Data	Destinatari	Instal·lacions
10/12/2021 I 12/12/2021	Formació continuada del personal que treballa a les instal·lacions radioactives (LFNE-FE-RX)	CBATEG-LR, IFAE-FE, GTS, IBB, SDRX, SRE, UB-C, UB-M, UB-V, UF-V i UTPR

## 9. Consulta i participació

El Comitè de Seguretat i Salut (CSS) s'ha constituït en 4 sessions ordinàries i 1 extraordinària.

### 9.1. Comitè de Seguretat i Salut (CSS)

---

El Comitè de Seguretat i Salut s'ha reunit en tres sessions extraordinàries:

- 28 de juliol de 2021: sessió extraordinària per l'actualització del pla de contingència de la UAB

El Comitè de Seguretat i Salut s'ha reunit durant l'any en les sessions ordinàries següents:

- 25 de març de 2021: sessió ordinària corresponent al 1r trimestre de 2021
- 28 de juny de 2021: sessió ordinària corresponent al 2n trimestre de 2021
- 23 de setembre de 2021: sessió ordinària corresponent al 3r trimestre de 2021
- 16 de desembre de 2021: sessió ordinària corresponent al 4t trimestre de 2021

### 9.2. Altres reunions de participació

---

Amb motiu de la COVID-19, el febrer de 2020, es va crear un grup liderat per la cap de l'Àrea de Prevenció i Assistència, format a més pel cap del Servei de Prevenció, el cap del Servei Assistencial de Salut i un tècnic assessor del Comitè de Bioseguretat, per a fer un seguiment i coordinació de seguretat i salut de la COVID-19. Aquest grup es reuneix amb una periodicitat setmanal.

En el si del Comitè de Seguretat i Salut, el 21 de maig de 2020 es va crear un grup de treball del CSS format per l'Àrea de Prevenció i Assistència, l'Àrea de Gestió de Persones, el tècnic del comitè de bioseguretat i els delegats i delegades de prevenció, per fer un seguiment de la COVID-19. Aquest grup es reunia amb una periodicitat setmanal des de la data de creació tot i que a finals d'any es va ampliar aquesta periodicitat.

### 9.3. Inspecció de Treball

---

La UAB ha estat requerida en quatre ocasions per temes relacionats amb prevenció de riscos laborals.

Diligències:

- 08/0030618/19. Per denúncia d'una treballadora
- 08/0027662/19. Per denúncia de dos delegats sindicals
- 08/0008240/19. Per denúncia d'una treballadora
- 08/0008661/21. Per denúncia del Comitè d'Empresa del PAS laboral.

# 10. Informació i Formació

## 10.1 Informació preventiva general

---

- S'ha mantingut la dinàmica iniciada el 2015 de fer acollides a les persones que han estat nomenades per assumir càrrecs acadèmics, exercir com administrador/a de centre, com a caps d'àrea o com a delegats o delegades de prevenció. En el decurs del 2021, s'han fet 13 sessions d'acollida de les quals 2 corresponien a delegades de prevenció.
- Consten registrades a l'agenda de direcció 2 sessions d'assessorament personalitzat, alguna de les quals va provocar diverses reunions de seguiment.

## 10.2 Informació preventiva específica

---

S'han desenvolupat els materials següents:

- S'ha aprovat el procediment normalitzat de treball (PNT) *per a la Protecció de la dona en situació d'embaràs o lactància natural davant dels riscos laborals*.
- Document informatiu sobre el funcionament del PNT de protecció de la dona en situació d'embaràs o lactància.
- Redacció del PNT de violència ocupacional d'origen extern. Pendent de participació.
- S'ha fet formació específica en matèria de seguretat per al personal de la DAiL.
- S'ha virtualitzat el curs de central de gasos.
- S'ha enllestit la proposta formativa del curs de Introducció a la Seguretat Química en versió virtual.
- S'ha participat en la organització i impartició del curs d'especialització "Estrategias en bioseguridad y biocontención", coordinat per les facultats de Veterinària i de Biociències (14-18 de juny 2021).
- S'ha presentat la ponència "El Comité de bioseguridad de la UAB: lecciones aprendidas" al 5è Congrés de l'Asociación Española de Bioseguridad (AEBioS).

## 10.3 Informació i formació relacionada amb la COVID 19

---

- Comissió de les PAU. S'han elaborat documents amb les recomanacions preventives i d'actuació en cas d'emergència per a les proves i per a les proves d'accés a l'escala administrativa.
- Durant l'any 2021 s'ha estat informant diàriament de les novetats relacionades amb la pandèmia mitjançant el compte twitter del CBS (@BioseguretatUAB). La col·laboració amb el Servei de Prevenció s'ha mantingut mitjançant la participació en el grup de treball (PRL-COVID) encarregat d'elaborar i revisar documents informatius (ex. Pla de contingència, instruccions operatives, etc.); respondre a nombroses consultes de la comunitat universitària; definir algunes de les mesures preventives que calia prendre; fer la detecció i seguiment de casos o participar en la gestió de cribatges i vacunació massiva.

## 10.4 Formació impartida

---

En les accions de formació inicial ha estat imprescindible la col·laboració en la difusió dels departaments, àrees, serveis i oficines.

Codi Acció	Acció formativa	Hores	Nombre d'edicions fetes	PAS	PA	PIF	Total Participants	Total d'hores rebudes
<b>5970</b>	Anàlisi del conflicte interpersonal	10	1	10	0	1	11	110
<b>6037</b>	Tècnic de nivell bàsic en PRL <i>on line</i>	50	3	2	3	0	5	250
<b>6175</b>	Prevenció en l'ús de productes químics <i>on line</i>	2	1	11	3	5	19	38
<b>6270</b>	Prevenció de treballs amb esforç vocal <i>on line</i>	2	1	0	1	0	1	2
<b>6272</b>	Coneixement i prevenció del soroll <i>on line</i>	2	1	15	0	0	15	30
<b>6274</b>	Prevenció de risc químic als laboratoris <i>on line</i>	2	1	8	0	2	10	20
<b>6275</b>	Agents biològics. Riscos i mesures preventives <i>on line</i>	2	2	15	2	6	23	46
<b>6938</b>	Transport i enviament de material biològic	3	1	3	0	4	7	21
<b>7580</b>	Capacitació per a la recollida de nitrogen líquid per a recerca	4	11	28	8	17	53	212
<b>7985</b>	Actualització anual de l'equip EPA	2	2	49	0	0	49	98
<b>8319</b>	Continuada en protecció radiològica. Especialitats fonts no encapsulades, fonts encapsulades i equips de raig X	2	2	12	9	0	21	42
<b>8821</b>	Formació inicial en prevenció de riscos laborals (virtual)	8	2	0	2	0	2	16
<b>8855</b>	Ús de pantalles de visualització de dades: dissenya ergonòmicament el teu lloc de treball (virtual)	3	1	0	1	0	1	3
<b>9335</b>	Salut d'esquena (iniciació)	14	3	25	2	1	28	392
<b>9786</b>	Primera intervenció en casos de crisi de salut mental	9	1	13	0	0	13	117
<b>9946</b>	Purificació d'aigua al laboratori de recerca	1	1	16	1	0	17	17
<b>10053</b>	Mòdul II complementari d'assistència sanitària immediata	10	2	12	0	0	12	120
<b>10246</b>	Prevenció i detecció de situacions de violències sexuals, assetjament sexual, per raó de sexe, gènere i orientació sexual	8	3	29	10	1	40	320
<b>10382</b>	Gestió de l'estrès en temps de confinament (tutories voluntàries)	1	1	8	2	0	10	10
<b>10403</b>	Motivació: les 4 portes del cervell	10	2	32	7	1	40	400
<b>10435</b>	La intel·ligència emocional i qualitat personal i professional II	10	1	7	0	1	8	80
<b>10444</b>	Central de gasos virtual	2	1	15	0	0	15	30
<b>10471</b>	La intel·ligència emocional i qualitat personal i professional I	10	2	19	1	3	23	230



<b>10500</b>	Mesures de protecció i us dels equips de protecció individual	2	1	11	0	0	11	22
<b>10503</b>	Com gestionar la por de contagis en les interaccions presencials	1,5	2	39	0	0	39	59
<b>10592</b>	Renovació de l'acreditació per manipular desfibril·ladors	1,5	6	28	0	0	28	42
<b>10614</b>	Educació de la veu i foniatria: la veu amb l'ús de la mascareta	12	2	24	1	0	25	300
<b>10655</b>	Bioseguretat en línies cel·lulars i vectors virals	4	2	20	6	10	36	144
<b>10661</b>	Suport vital bàsic + desfibril·ladors externs automàtics (dea)	6	2	9	0	0	9	54
<b>10667</b>	Assistència sanitària immediata (mòdul complet)	40	1	4	2	1	7	280
<b>10678</b>	Seguretat al departament de química	3	2	2	7	17	26	78
<b>10756</b>	Aplicació pràctica del document bàsic de protecció contra incendis del codi tècnic de l'edificació	100	1	2	0	0	2	200
<b>10798</b>	Ús i manteniment de cabines de seguretat biològica	5	1	10	3	11	24	120
<b>10872</b>	Mòdul 1 coneixements generals - operari qualificat conforme a la guia tècnica d'aplicació del RIPCI	24	1	1	0	0	1	24
<b>10889</b>	Assistència sanitària immediata (mòdul complet)	50	1	8	1	0	9	450
<b>10896</b>	Nivell bàsic de prevenció a la construcció	60	1	21	0	0	21	1.260
Totals			<b>69</b>	<b>508</b>	<b>72</b>	<b>81</b>	<b>661</b>	<b>5.637</b>

No es comptabilitzen les edicions anul·lades per manca de sol·licituds suficients, COVID-19, atac informàtic i altres qüestions organitzatives. Durant l'any 2021, per aquests motius, s'han anul·lat edicions de les següents accions formatives:

<b>Codi</b>	<b>Acció formativa</b>	<b>Edicions anul·lades</b>
<b>8319</b>	Continuada en protecció radiològica. Especialitats fonts no encapsulades, fonts encapsulades i equips de raig X	1
<b>8723</b>	Prevenció psicosocial: com gestionar l'estrès laboral? (virtual)	1
<b>8821</b>	Formació inicial en prevenció de riscos laborals (virtual)	1
<b>8855</b>	Ús de pantalles de visualització de dades: dissenya ergonòmicament el teu lloc de treball (virtual)	1
<b>8878</b>	Ergonomia laboral: manipulació manual de càrregues virtual	1
<b>10435</b>	La intel·ligència emocional i qualitat personal i professional ii	1
<b>10500</b>	Mesures de protecció i us dels equips de protecció individual	1
<b>10655</b>	Bioseguretat en línies cel·lulars i vectors virals	1
<b>10797</b>	Introducció a la bioseguretat	3
<b>10798</b>	Ús i manteniment de cabines de seguretat biològica	2

Codi	Acció formativa	Edicions anul·lades
10891	Gestió dels residus biològics de laboratori	1
10895	Gestió dels residus químics als laboratoris	1
	<b>Total</b>	<b>15</b>

A banda de les formacions reglades s'han portat a terme accions especials:

- Formació TFG del Dept. de Química.
- Formació a estudiants de l'Escola de Doctorat.
- Formació a estudiants sobre la COVID-19.
- La formació impartida, i el corresponent test d'avaluació, als nous usuaris de la instal·lació confinada Biolab del ICN2 (A/ES/18/I-12) ha estat revisada i homologada finalment pel comitè de bioseguretat.
- Webinars relacionats amb la COVID-19 (21), l'ús de les TIC (11), per facilitar el treball en remot, i de bioseguretat (7).
- S'ha elaborat una proposta de continguts per al curs de "Bioseguretat amb línies cel·lulars i vectors virals" en modalitat d'autoaprenentatge i en la plataforma de campus virtual.
- Durant el curs acadèmic s'ha fet el manteniment dels espais Moodle per a la "Seguretat en les pràctiques docents de la UAB" dirigit tant a l'estudiantat com al professorat responsable, i que aplica tant al repositori general com als de les 6 facultats experimentals que el tenen implantat.
- S'han elaborat 4 cursos de bioseguretat en la plataforma de campus virtual ("Introducció a la bioseguretat", "Ús de cabines de bioseguretat", "Bioseguretat amb línies cel·lulars i vectors virals" i "Gestió dels residus biològics al laboratori") en modalitat d'autoaprenentatge i presencial/telepresencial (mixte). Dos dels cursos es van activar el primer semestre amb una participació de 57 persones. Per al segon semestre hi havia un total de 148 inscrits però l'atac informàtic va impedir l'accés al campus virtual en aquest període.
- Aquests mateixos 4 cursos van ser activats al CV del CBS però sense una sessió telepresencial. Són accessibles per al personal que treballa a laboratoris de la UAB i no estan vinculats contractualment amb la UAB (ex. alumnes de grau, postgrau, màster, doctorat, contractat/da extern/a, investigador/a visitant, etc.). La sol·licitud la fa el tutor, mitjançant un e-formulari disponible al web del CBS. En aquest cas, els cursos són gestionats completament pel CBS i es poden sol·licitar qualsevol dia de l'any acadèmic.