

# PLA D'AUTOPROTECCIÓ

## EDIFICI BLANC



Titular: Fundació UAB  
Instal·lació: Edifici Blanc  
Av. Can Domènech  
08193 Cerdanyola del Vallès  
Equipament: Docent (Ensenyament superior)  
Elaboració: Gener 2022  
Revisió: 01  
Redactor: Manuel del Pino

## Contents

<b>INTRODUCCIÓ</b> .....	<b>4</b>
<b>DOCUMENT 1. Identificació de la instal·lació. Inventari, anàlisi i avaluació del risc</b> .....	<b>6</b>
1.0 INTRODUCCIÓ .....	7
1.1 DADES BÀSIQUES DE LA INSTAL·LACIÓ.....	7
1.2 EMPLAÇAMENT: Descripció i plànols, coordenades UTM de l'establiment. ....	8
1.3 ACCESSIBILITAT PER AJUDA EXTERNA: Descripció i plànols. ....	11
1.4 DESCRIPCIÓ DE LA INSTAL·LACIÓ .....	13
1.5 OCUPACIÓ .....	15
1.5.1 Plantilla .....	16
1.5.2 Quadres de presència .....	17
1.5.3 Organigrama .....	18
1.6 ANÀLISI DEL RISC.....	19
1.6.1 Risc Intern .....	19
1.6.2 Risc laboral.....	21
1.6.3 Inventari i avaluació de riscos externs .....	21
1.6.4 Avaluació de les condicions d'evacuació .....	24
1.6.5 Avaluació de les condicions de confinament.....	27
1.6.6 Diagrama de persones per zones.....	27
1.6.7 Elements vulnerables.....	30
1.7 PLÀNOLS.....	30
<b>DOCUMENT 2. Inventari i descripció dels mitjans i mesures d'autoprotecció.</b> .....	<b>31</b>
2.0. INTRODUCCIÓ .....	32
2.1 MITJANS MATERIALS DISPONIBLES .....	32
2.1.1 Sectorització .....	33
2.1.2 Instal·lacions de detecció.....	34
2.1.3 Instal·lacions d'extincions d'incendis.....	35
2.1.4. Instal·lacions d'evacuació/extracció i depuració de fums. ....	36
2.1.5 Equipaments per a la lluita contra sinistres.....	36
2.1.6. Senyalització d'emergències.....	36
2.1.7 Sistemes interns d'avís .....	37
2.2 MITJANS HUMANS .....	38
2.3 MESURES CORRECTORES DE RISC I D'AUTOPROTECCIÓ .....	41
2.4. PLÀNOLS.....	43
2.4.1 Sectorització .....	43
2.4.2 Instal·lacions de detecció, d'extinció d'incendis i d'extracció de fums .....	43
2.4.3 Senyalització d'emergències i sistemes interns d'avís.....	43
2.4.4 Vies d'evacuació .....	43
2.4.5 Àrees de confinament.....	43
<b>DOCUMENT 3. Manual d'actuació</b> .....	<b>44</b>

3.0 INTRODUCCIÓ .....	45
3.1 OBJECTE.....	45
3.2 IDENTIFICACIÓ I CLASSIFICACIÓ DE LES EMERGÈNCIES.....	45
3.2.1 i 3.2.2 En funció de la gravetat i del tipus de risc.....	46
3.2.3 En funció de l'ocupació i dels mitjans humans disponibles .....	46
3.3 EQUIPS EMERGÈNCIA .....	47
3.4 ACCIONS A REALITZAR per a cada risc.....	51
3.4.1 Detecció i alerta .....	51
3.4.2 Comunicacions i alarma .....	52
3.4.3 Intervenció.....	52
3.4.4 Evacuació .....	53
3.4.5 Confinament .....	54
3.4.6 Prestació de primeres ajudes .....	54
3.4.7 Recepció de les primeres ajudes externes.....	54
3.5 FITXES D'ACTUACIÓ.....	55
3.6 INTEGRACIÓ EN PLANS D'ÀMBIT SUPERIOR.....	55
<b>DOCUMENT 4. Implantació, manteniment i actualització. ....</b>	<b>58</b>
4.0 INTRODUCCIÓ .....	59
4.1 RESPONSABILITAT, ORGANITZACIÓ I PLANIFICACIÓ DE LES ACCIONS D'IMPLANTACIÓ. ....	59
4.1.1 PLANIFICACIÓ, PROGRAMA I TERMINIS D'ACCIONS DE FORMACIÓ I DIVULGACIÓ .....	60
4.1.2 PLANIFICACIÓ, PROGRAMA I TERMINIS DE SIMULACRESTA.....	61
4.1.3 PLANIFICACIÓ, PROGRAMA I TERMINIS DE MANTENIMENT .....	62
4.1.4 ACTUALITZACIÓ I REVISIÓ DEL PLA .....	63
<b>ANNEXOS.....</b>	<b>64</b>
<b>Annexos està component per el següents annex: .....</b>	<b>65</b>
ANNEX .1 DIRECTORI DE COMUNICACIONS .....	66
ANNEX 2. FORMULARIS PER A LA GESTIÓ DE LES EMERGÈNCIES .....	67
ANNEX 3. PLÀNOLS.....	68
ANNEX 4. FITXES D'ACTUACIÓ .....	92

## INTRODUCCIÓ

Aquest PAU (Pla d'Autoprotecció) inicia un nou cicle d'homologació per la qual cosa es revisa en la seva totalitat. Es manté com a objectiu final disposar d'un document concret, realista, adequat i pràctic, per a l'anomenat Edifici Blanc, edifici d'ús docent on es troben les activitats de les escoles següents:

Escola Universitària de Turisme i de Direcció Hotelera (EUTDH).

Escola de Prevenció i de Seguretat Industrial (EPSI).

Escola Superior d'Arxivística i de Gestió de Documents (ESAGED).

Així com les dependències administratives de la FUAB.

Alhora de valorar les possibles emergències que podrien afectar a la instal·lació s'han tingut en compte aquelles que puguin ser produïdes, esperables, al propi recinte (riscos interns) i per tant derivades de la pròpia activitat; com aquelles derivades de riscos externs, alienes a l'activitat.

Atesa la ubicació de la instal·lació en un campus universitari també serà necessària la coordinació amb el pla d'autoprotecció general de la Universitat Autònoma de Barcelona així com de la instal·lació adjacent (residencial pública).

Per a l'elaboració del present document es valora únicament la informació facilitada pel titular de l'activitat així com la derivada de la inspecció visual de les instal·lacions realitzada durant el mes de Gener de 2022.

Per tant no es pot respondre enfront qualsevol alteració, modificació posterior, davant deficiències ocultes o bé enfront una implantació i manteniment inadequat del següent pla.

Per altra part per a la redacció del PAU s'ha tingut en compte la informació obtinguda de la consulta del Mapa de Riscos de la Direcció General de Protecció Civil i Emergències de la Generalitat de Catalunya realitzada al mes de Gener de 2022.

Amb aquest document l'organització estarà en disposició de continuar acomplint amb les obligacions legals del titular en matèria d'autoprotecció (decret 30/2015) i coordinar-se de manera adequada amb els plans de protecció civil de jerarquia superior.

Un cop aprovat per la propia organització el PAU es presentarà per registre electrònic, plataforma HERMES, a partir de la gestió de les seves activitats per tal de finalitzar el procés de nova homologació per part de la comissió municipal de protecció civil de l'Ajuntament de Cerdanyola del Vallès.

Per altra banda cal recordar a l'organització que per mantenir aquest pla plenament vigent caldrà continuar garantint una implantació eficaç.

Manuel del Pino Santiago

DNI:52274451

*Tècnic acreditat per a l'elaboració  
de plans d'autoprotecció d'interès  
per a la protecció civil local i de Catalunya*

**DOCUMENT 1. Identificació de la instal·lació.  
Inventari, anàlisi i avaluació del risc.**

## 1.0 INTRODUCCIÓ

En aquest primer apartat es presenten les característiques més rellevants de la instal·lació mitjançant diferents quadres explicatius.

S'informa així sobre l'emplaçament del centre, les característiques constructives, el nombre i tipologia d'ocupants, l'organització interna així com la designació de responsables en matèria d'autoprotecció.

Es realitza també l'anàlisi dels riscos que poden afectar a la instal·lació dividint aquests entre riscos interns i externs.

Un cop identificats s'avaluen aquests per tal de poder dissenyar les mesures a portar a terme en cas d'emergència.

### 1.1 DADES BÀSIQUES DE LA INSTAL·LACIÓ

L'abast d'aquest pla és l'anomenat edifici Blanc. Aquest edifici té funcions de tipus administratiu i docent.

De planta baixa, amb funcions de tipus administratiu i tres plantes sobre rasant amb funcions docents i administratives. Comparteix estructura amb un altre edifici, hotel, amb el que es comunica en diverses plantes mitjançant portes de sectorització.

<b>1.1.1 Nom</b>	EDIFICI BLANC
<b>1.1.2 Raó Social</b>	Fundació UAB
<b>1.1.3 Número d'identificació fiscal</b>	G-61612925
<b>1.1.4 Adreça postal</b>	Av. Can Domènech, Campus de la UAB 08193 Cerdanyola del Vallés

#### 1.1.5 Dades de contacte en cas d'emergència

<b>Nom i cognoms interlocutor</b>	Mari Luz Pachecho
<b>Adreça postal</b>	Av. Can Domènech, Campus de la UAB 08193 Cerdanyola del Vallés
<b>Telèfon</b>	671083559
<b>Telèfon fora horari laboral</b>	93 581 7004
<b>Fax</b>	93 591 7474
<b>Correu electrònic</b>	Direccio.vila.universitaria@uab.cat

**1.1.6 Identificació del titular de la instal·lació**

Nom	Maria Assumpció Espadalé Reballí
Raó Social	Fundació UAB
Direcció	Av. Can Domènech, Campus de la UAB 08193 Cerdanyola del Vallès
Telèfon	93 581 7227
Fax	93 591 7474
Correu electrònic	Fundacio.uab@uab.cat

**1.1.7 Dades del director i responsables del pla d'Autoprotecció**

Director pla autoprotecció	Mari Luz Pacheco
Cap d'emergència/Cap gestió	Mari Luz Pacheco
Adreça postal	Av. Can Domènech, Campus de la UAB 08193 Cerdanyola del Vallès
Telèfon	671083559
Telèfon fora horari laboral	935817004
Fax	93 591 7474
Correu electrònic	Direccio.vila.universitaria@uab.cat

**1.2 EMPLAÇAMENT: Descripció i plànols, coordenades UTM de l'establiment.**

La instal·lació es troba a l'interior del campus de Bellaterra de la Universitat Autònoma de Barcelona a Cerdanyola del Vallès.

L'edifici es troba al final de l'eix sud, via de comunicació interna del Campus de la UAB que enllaça, entre d'altres, la zona on es situa l'APPLUS amb la Vila Universitària.

L'edifici no es aïllat i comparteix estructura amb l'Hotel Exe Campus.

Es tracta d'un edifici de planta baixa i tres plantes sobre rasant amb 4218 metres quadrats de superfície amb coberta transitable.

L'edifici disposa de forjat de construcció reticular bidireccional de formigó. Els acabats superiors disposen d'una capa de morter i acabat amb terratzo. Els pilars utilitzats són de formigó armat.

Les parets mitgeres són de bloc de formigó, amb acabats enguixats per la part interior i pintada per l'altra cara.

La façana és de formigó prefabricat, sense acabament per la cara exterior i amb pladur per la cara interior.



L'edifici es troba en una zona urbanitzada, dins de l'anomenada Vila Universitària, conjunt residencial públic.

L'edifici es troba envoltat per una carretera de comunicació amb la resta del Campus.

Disposa d'una porta principal d'entrada si bé a planta baixa trobem altres portes d'accés a l'edifici.

Les coordenades del centre, UTM (EDSO, fus 31T) X UTM : Y UTM, son:

X	Y
424556	4594620

*Coordenades UTM del centre.*



*Plànol emplaçament del centre*

**ENTORN. Edificis més propers**

Hotel	Residència pública. Adjacent
Vila Universitària 1	Residència pública a 100 m aproximadament
Vila Universitària 2	Residència pública a 50 m aproximadament
Cases Sert	Residència privada a 140 m aproximadament
Zona forestal	A 70 m aproximadament
Estació transformadora	Instal·lació elèctrica a 70 m aproximadament
Torre Vila Puig	Administratiu a 180 m aproximadament
Parc de Bombers	A 1,3 km m aproximadament

*Descripció de l'entorn immediat a la instal·lació*

### **1.3 ACCESSIBILITAT PER AJUDA EXTERNA: Descripció i plànols.**

**Peatonal:** La via principal d'accés a l'edifici és pel carrer Can Domènech dins del Campus. Existeix altres vies d'accés peatonal que comunica el Campus amb Bellaterra mitjançant el carrer del pintor Vila-Puig.

Una via d'accés secundària és la que comunica el conjunt residencial de les Cases Sert amb l'edifici blanc.

#### **Vehicles i Ajudes externes:**

A continuació es descriuen els accessos per a vehicles i ajudes externes ja que s'utilitzarien els mateixos.

Els accessos al Campus on es troba la instal·lació disposen de diverses entrades des de vies de comunicació rellevants.

Destaquen les entrades directes al Campus des de l'autopista AP7 i la B30.

Es disposa també d'una carretera que comunica el municipi de Sabadell amb el campus universitari.

Des del municipi de Cerdanyola a través del carrer de Serragalliners s'accedeix també al Campus.

Totes aquestes entrades comuniquen directa o indirectament amb l'eix sud, carretera interna del campus Universitari que ens portaria fins a l'edifici Blanc.

ACCESSIBILITAT	
Vies de comunicació	AP 7 direcció Barcelona-Lleida-Tarragona a Campus UAB- Eix sud a 1,2 km aproximadament
	B30 direcció Tunels Vallvidrera a Campus UAB- Eix sud a 1,2 km aproximadament
	Des de Cerdanyola pel carrer Serragalliners s'accedeix al Campus i des d'ell a l'eix Sud, a 1,6 km aproximadament
	Des de Sabadell a Bellaterra la carretera BV-1414 en el punt kilomètric 4,453, s'accedeix al Campus a través de la carretera de la universitat Autònoma, i des d'aquesta, sense necessitat d'entrar a Bellaterra, s'accedeix també a l'eix sud.

*Vies de comunicació.*

#### APROXIMACIÓ A EDIFICI DE BOMBERS

Amplada mínima lliure vial aproximació	A l'edifici els vehicles es poden aproximar per vials d'amplada superior a 3,5 m
Alçada mínima lliure vial aproximació	L'eix de comunicació sud té al seu pas per la Facultat de Medicina un pont amb senyal de prohibició d'accés de vehicles amb alçades superiors a 4.2 m (alçada mínima CTE 4.5 m)
Resistència punxonament 20 Kn M2	En el moment de la redacció al PAU no es disposa de dades en relació a aquesta capacitat.

#### ACCÉS BOMBERS A L'ENTORN EDIFICI. Espais de maniobra

Amplada mínima lliure 5 m	Es compleix a l'entorn de l'edifici amplades mínimes de 5 m.
Separació màxima vehicle a façana	L'edifici té una separació inferior a 23 m.
Distància màxima de zona vehicles a accés edifici	A l'edifici es pot accedir des dels espais de maniobra a una distància inferior a 30 metres.
Pendent màxima	L'accés des de l'eix central passant per l'Escola de Postgrau transcorre per una pendent superior a un 10% de desnivell
Resistència punxonament 100 Kn sobre 20 cm a l'entorn edifici	En el moment de la redacció al PAU no es disposa de dades en relació a aquesta capacitat.

#### ACCESSIBILITAT PER FAÇANA

Nombre façanes a l'edifici	L'edifici disposa de cinc façanes.
Forats en façana	Es disposen de finestres en quatre de les cinc façanes. Es disposa de portes d'accés a dues de les façanes.

*Aproximació i accessibilitat.*

## 1.4 DESCRIPCIÓ DE LA INSTAL·LACIÓ

### Característiques constructives

Edifici en forma de L, amb planta baixa, tres pisos i coberta amb una superfície de 4218 metres quadrats amb una alçada propera als 12 m.

La superfície construïda per plantes és la següent:

Sector	sup (m2)
P0	512,19
P1	1442,8
P2	1075,8
P3	1124,7
PC	62,7
	4218,1

*Superfície construïda*

A la instal·lació es poden diferenciar dos activitats principals, docència (plantes primera, segona i tercera) i de tipus administratiu (planta baixa).

Els ocupants de la instal·lació serien personal laboral (administració, tècnic, docent i de serveis auxiliars) així com estudiants.

Tot l'espai interior a les plantes segona i tercera és un gran passadís en forma de L que té les diverses dependències a banda i banda del mateix. Totes aquestes plantes comuniquen, via portes d'emergència amb la instal·lació adjacent, Hotel.

A la primera planta hi ha comunicació amb l'hotel així com amb les dependències administratives de la FUAB.

A la planta baixa es troben les dependències administratives i tècniques de la FUAB.

La comunicació entre les tres plantes a la part docent es realitza mitjançant una escala.

A la part administrativa es comunica també mitjançant una escala la planta baixa amb la primera.

**Àrees de la instal·lació**

Principals zones de la instal·lació	
Planta 0	Recepció Vila Recepció Seguretat Sala de control seguretat Sala de Racks Despatxos Manteniment Sala reunions Gestió Acadèmica Arxiu:
Planta 1	Cuina Despatxos Sala Junes Sala reunions Aules Arxiu Aula Demostració Office estudiants
Planta 2	Aules Aules Informàtiques Despatxos Sala estudi Informàtica Sala de professors
Planta 3	Aules Despatxos Sala de professors Arxiu Màquines ascensors
Coberta	Màquines climatització.

*Àrees de la instal·lació***Àrees tècniques:**

La zona de màquines dels dos ascensors està situada entre la tercera planta i la coberta, conté dos ascensors Orona de 8 persones (630 kg) amb RAEs: 105891 i 106504.

L'edifici està refrigerat i calefactat mitjançant fan coils (aigua-aire) marca Climavenetea, model NECS-N/B Q704 de 100 W de potencia. El refrigerant dels compressors és R410A.

La refredadora està situada a la coberta.

La sala de racks conté dos racks de 42 U, alimentats mitjançant un UPS i refredats per una màquina d'expansió directa Daikin FTXS50J2V1B de 5Kw de potencia, situat a la planta segona.

Es disposa de grup electrogen a la coberta, marca PRAMAC amb potencia de 55 Kva

### **Activitats a la instal·lació**

Al centre cal diferenciar dues activitats principals.

**DOCÈNCIA** - Impartició ensenyament superior.

**ADMINISTRACIÓ** - Gestió de l'activitat docent.

SECTOR	ESPAI	DESCRIPCIÓ ACTIVITAT	OBSERVACIONS
Planta 0	Recepció	Administració	
	Seguretat	Personal de Seguretat de Vila	
	Sala de control	Centre de Control i Alarmes	Recepció d'alarmes i trucades d'emergència
	Despatxos	Administració	
	Gestió Acadèmica	Administració	
Planta 1	Despatxos	Administració	
	Aules	Docència	
Planta 2	Despatxos	Administració	
	Aules	Docència	
Planta 3	Despatxos	Administració	
	Aules	Docència	
Coberta	Àrees tècniques	Manteniment	

*Resum d' activitats per plantes*

### **1.5 OCUPACIÓ**

L'ocupació màxima prevista és de 1601 persones. El següent quadre mostra la distribució de la ocupació màxima per sectors.

Sector	sup (m2)	Ocupació DB-SI	Ocupació Real	Ocupació Considerada
S0	250,53	62	62	62
S1	177,81	24	24	24
S2	216,05	109	109	109
S3	456,25	62	62	62
S4	974,05	412	397	412
S5	1015,9	426	417	426
S6	1064,8	458	503	503
S7	62,7	3	0	3
	4218,1	1556	1574	1601

*Càlcul ocupació per planta i sector d'incendi*

### 1.5.1 Plantilla

Veieu quadre adjunt en punt 1.5.2.

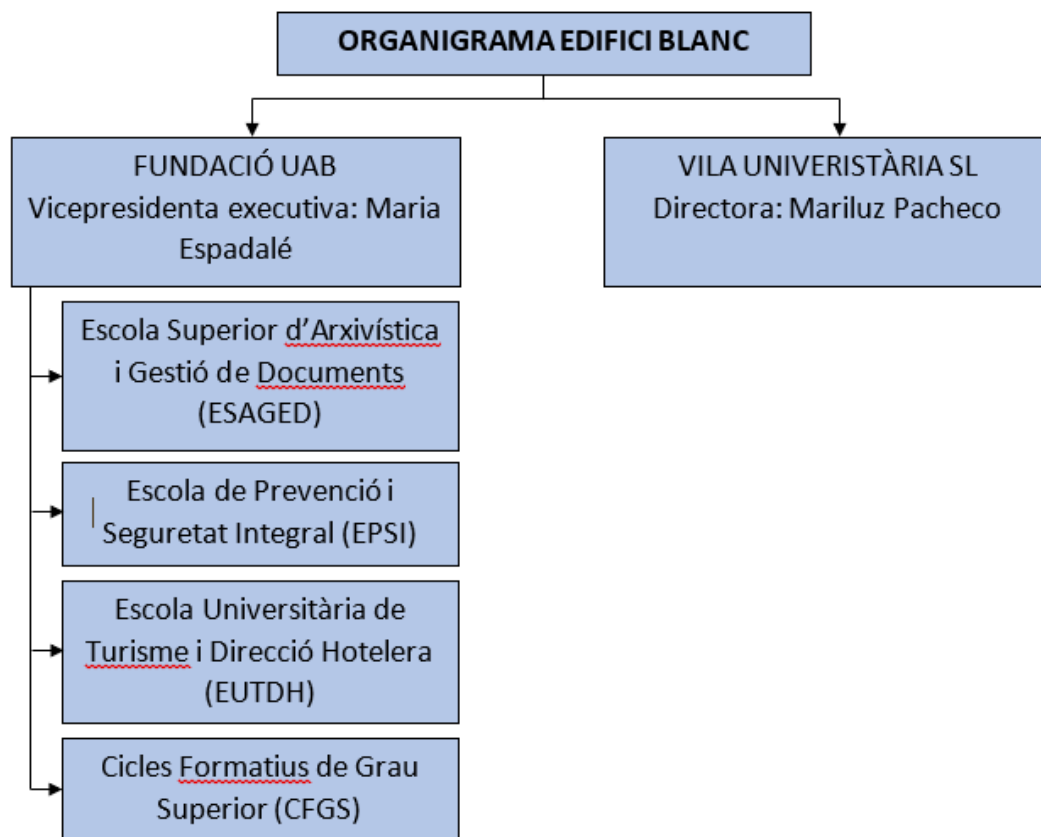


## 1.5.2 Quadres de presència

SECTOR D'INCENDI		LABORABLES DE 8 A 21 h			RESTA DE JORNADA, FESTIUS I VACANCES		
		Administra.	Docents	Estudiants	Administra.	Docents	Estudiants
Planta baixa	Sector 1: Secretaria Acadèmica	16	-	-	3	-	-
	Sector 2: Recepció Vila i despatxos	17	-	-	1	-	-
Planta primera	Sector 1: Aules i despatxos	5	3	169	-	-	-
	Sector 2: Aules i despatxos	8	6	161	-	-	-
	Sector 3: Despatxos	15	-	-	-	-	-
	Sector 4: Despatxos	7	-	-	-	-	-
Planta segona	Sector 1: Aules i despatxos	3	4	157	-	2 (variable)	60 (variable)
	Sector 2: Aules i despatxos	7	4	215	-	2 (variable)	60 (variable)
Planta tercera	Sector 1: Aules i despatxos	2	5	249	-	2 (variable)	60 (variable)
	Sector 2: Aules i despatxos	10	3	193	-	2 (variable)	60 (variable)

*Plantilla i quadre de presència de plantilla i usuaris per franges horàries*

### 1.5.3 Organigrama



*Organigrama*

## 1.6 ANÀLISI DEL RISC

En relació a l'anàlisi històrica es tenen en compte les activacions conegudes del pla d'autoprotecció del Campus de la UAB.

RISC	Tipologia	Data
Extern	Incendi forestal	5 Juliol 1988
Extern	Incendi forestal	7 Juliol 1988
Extern	Incendi forestal	24 Abril 2000
Extern	Incendi forestal	5 Juliol 2009
Extern	Ventada.Tancament campus	24 Gener 2009
Extern	Nevada. Evacuació campus	2010
Interior	Incendi cuina	2010
Extern	Nevada. Evacuació campus	2012
Extern	Ventada. Alerta	2012
Extern	Ventada. Alerta	2015
Extern	Incendi forestal	2015

*Històric de risc.*

### 1.6.1 Risc Intern

A continuació es presenten els riscos detectats en la instal·lació i que tenen origen en la pròpia activitat desenvolupada en el centre.

Per poder valorar els riscos s'utilitza en aquest treball la metodologia utilitzada pel INSTITUTO NACIONAL DE SEGURIDAD E HIGIENE EN EL TRABAJO de tipus **qualitatiu**.

Es segueixen dues variables, conseqüències i probabilitat:

**CONSEQÜÈNCIES** equival als danys esperables. Veieu quadre

**PROBABILITAT** equival a la freqüència de materialització del risc.

La combinació de les dues variables estableix una valoració del risc.

#### Estimació de la probabilitat

Probabilitat baixa	Quan l'emergència es dona en rares ocasions.
Probabilitat	Quan l'emergència es dona algunes vegades.
Probabilitat alta	Quan l'emergència es dona sempre o quasi sempre.

#### Estimació de la severitat

Conseqüència baixa	L'emergència son suposa danys a la instal·lació afectada. Es continua operant a la instal·lació amb normalitat.
Conseqüència mitjana	L'emergència produeix danys a la unitat on s'ha produït l'accident. Pot suposar la interrupció de l'operativitat normal d'aquella part de la instal·lació.
Conseqüència alta	L'emergència produeix la destrucció total de la unitat on s'ha produït l'incident. Suposa la interrupció del procés i la afectació a instal·lacions del voltant.

#### Valoració del risc

		CONSEQÜENCIES		
		Baixa	Mitjana	Alta
PROBABILITAT	Baixa	Trivial	Tolerable	Moderat
	Mitjana	Tolerable	Moderat	Important
	Alta	Moderat	Important	Sever

**FONT: INSHT**

**RISC INCENDI** - A la taula es presenten els espais on és més probable l'inici d'un incendi.

ESPAI	OBSERVACIONS
Quadres elèctrics	
Sala màquines ascensors	

*Relació de llocs amb risc de incendi.*

La valoració del risc d'incendi té en consideració la càrrega de foc, per això s'utilitzen els valors per a despatxos asimilables a oficines tècniques així com a la zona d'aules. El nivell de risc es considera baix, inferior a 500.000 MJ/metre quadrat.

- Valoració del risc: Per realitzar aquesta s'ha seguit la combinació del factor probabilitat esperada i conseqüències esperades de la materialització del risc.

ESPAI	PxC	VALORACIÓ
Quadre elèctrics	BxM	TOLERABLE
Sala màquines ascensors	BxM	TOLERABLE

*Valoració dels risc d' incendi.*

**RISC EXPLOSIÓ** - No es considera aquest risc atès no existeix cap instal·lació de gas dins l'edifici blanc.

**FUITA** - No procedeix.

**ALTRES** - En aquest apartat s'ha considerat únicament com a risc intern d'implicacions per a la protecció civil local l'enfonsament de l'estructura i el risc antròpic (avís de bomba).

- Avís de bomba: Principalment motivat per la presència de l'Hotel en el qual es poden desenvolupar activitats per part de partits polítics, empreses, institucions que poden ser objecte d'amenaça.

RISC	PxC	VALORACIÓ
Amenaça bomba	BxA	MODERAT

*Valoració d'altres riscos de la instal·lació.*

### 1.6.2 Risc laboral

A continuació es detallen els riscos laborals representatius de l'activitat des de l'òptica de l'activitat laboral exclusivament.

De l'activitat laboral destaquem com a riscos que poden suposar una emergència dins del centre:

**INCENDIS** - La seva valoració és la mateixa que la descrita a l'anàlisi de risc intern.

### 1.6.3 Inventari i avaluació de riscos externs

En aquest apartat es presenten els riscos que afecten a la instal·lació per la ubicació en la que es troba situada.

Com a font d'informació cal utilitzar el mapa de riscos de Protecció Civil de Catalunya, consultable des de la pàgina del Departament d'Interior.

També ha estat motiu de consulta el pla d'actuació municipal per a incendis forestals (Revisió 0.0, Febrer 2011).

De resultes de la consulta, el municipi de **CERDANYOLA** es troba afectat pels següents riscos d'interès per a la protecció civil :

- **PAM (pla especial d'actuació municipal) per foc forestals**
- **PAM per inundació**
- **PAM per nevada**

- **PAM per accident químic**
- **PAM per instal·lacions radiològiques**
- **PAM per sismes**
- **PAM per transport de mercaderies perilloses**
- **PBEM pla basic d'emergències municipals emergència transport ferroviari passatgers**
- **PBEM (pla bàsic d'emergències municipals, o pla d'emergències territorial d'àmbit municipal) per ser un municipi de més de 20000 habitants.**
- **El municipi a més disposa de zones de conducció d'oleoductes i gasoductes.**

La localització geogràfica de la instal·lació fa que noés alguns dels riscos indicats es considerin d'afectació directa per a la instal·lació. Seren els riscos en els que ens centrarem.

**Foc forestal** - El municipi de Cerdanyola està considerat com a municipi de perillositat alta i vulnerabilitat molt alta. La instal·lació es troba prop de masses forestals.

La zona pertany a la UAB i en el reglament d'ús d'espais agroforestals de la Universitat està prohibida la realització de foc. La zona és molt transitada (forma part de diversos itineraris de natura) si bé no hi ha zones autoritzades per a la realització d'activitats de lleure amb foc. Del PAM de l'Ajuntament de Cerdanyola no es considera com especialment vulnerable.

**Inundació** - Les zones inundables properes, torrent Can Domènech i torrent Can Magrans es troben allunyades de la instal·lació i per això considerem la zona sense afectació per aquest risc extern.

**Nevada** - El municipi de Cerdanyola es troba obligat a l'elaboració d'aquest pla al tenir més de 20000 habitants. La ubicació de la instal·lació, a la perifèria del municipi de Cerdanyola del Vallès condiona la seva mobilitat en cas d'aparició d'aquest risc. Qualsevol incidència a la zona que afectés al trànsit rodat i ferroviari podria confinar a les persones a l'espai.

**Químic** - La instal·lació no es troba a zones d'intervenció per risc químic segons el mapa de riscos.

**Radiològic** - El municipi de Cerdanyola té comptabilitzades 17 empreses amb fonts radioactives. El municipi es troba afectat pel RADCAT, i concretament a les instal·lacions del campus universitari hi ha declarades diverses instal·lacions radiològiques, fins a un total de 8.

En el pitjor dels supòsits (bomba bruta o incendi en instal·lació radioactiva) es podria donar afectació a la instal·lació ateses la zona d'intervenció en aquests supòsits es troben dins de la distancia de seguretat mínima establerta per aquests supòsits al RADCAT, 400 m.

**Sisme** - El municipi de Cerdanyola s'espera una Intensitat màxima en un període de 500 anys de grau VII.

**Transport mercaderies perilloses** - El municipi de Cerdanyola té un flux molt important de mercaderies perilloses. Si bé al Campus es troba al costat de l'autopista AP7 i de la via fèrria Castellbisbal-Portbou considerades de fluxe molt important de mercaderies perilloses la distancia de la instal·lació a aquestes vies si bé es troba a més de 500 m s'aconsella tenir en compte aquesta tipologia d'afectació.

**Emergència per transpor ferroviari passatgers** - Sense afectació a la instal·lació.

**Presència oleoductes i gaseoductes** - Sense afectació a la instal·lació.

**Accident aeri** - La presencia de l'aeroport de Sabadell a uns 2 km del Campus i el càlcul de risc a nivel d'afectació de vivendes fa que haguem de tenir en comte aquest risc per a la nostra instal·lació.

**UAB** - L'activació del pla d'autoprotecció general del Campus pot suposar l'adopció de mesures d'autoprotecció per part de la instal·lació en base al tipus de risc comunicat i nivel d'afectació.

TAULA RESUM VALORACIÓ RISCOS EXTERNS			
	TIPOLOGIA	PxC	VALORACIÓ
RISCOS EXTERNS	FOC FORESTAL	MxB	TOLERABLE
	NEVADA	MxB	TOLERABLE
	RADIOLÒGIC	BxM	TOLERABLE
	SISME	BxA	MODERAT
	TRANSPORT MMPP	MxB	TOLERABLE
	ACCIDENT AERI	BxB	TOLERABLE
	UAB	BxB	TOLERABLE

#### 1.6.4 Avaluació de les condicions d'evacuació

El centre disposa de nombroses sortides. Anomenem les principals vies d'evacuació:

**EB001 i EB002** - Aquestes portes, automàtiques, es troben al vestíbul de l'edifici.

La porta EB002 és la porta principal d'entrada i sortida a l'edifici. En cas d'activació de la sirena d'evacuació es manté oberta de manera fixa.

La porta EB001 està habitualment tancada i s'obre de manera automàtica en cas d'activació de la sirena d'evacuació.

Amplada operativa 4 m.

La primera porta serà utilitzada com a via d'evacuació principal de la planta baixa, sector 1 (administració), del sector 2 de la primera planta (inclou una part de l'aulari).

La segona porta serà utilitzada com a via d'evacuació principal de la planta primera, sector 3 i 4 (administració).

**E209 i E308** - Aquestes portes, situades a planta segona i tercera desemboquen a l'escala d'emergència vers carrer. Indicada per a part dels ocupants de les plantes indicades. Amplada operativa 0.90 m.





*Escala emergència exterior a plantes tercera i segona.*

Les dues portes garanteixen l'evacuació de la meitat, aproximadament de les plantes segona i tercera (aularis i despatxos).

**E224 i E328** - La part final de les plantes segona i tercera també poden accedir per aquestes sortides a l'edifici adjacent. Amplada operativa 1.6 m.



*Sortida emergència vers hotel a plantes tercera i segona.*

Les dues portes garanteixen l'evacuació de la meitat, aproximadament de les plantes segona i tercera (aularis i despatxos).

**EB003** - Sortida de recepció de Vila, directa a carrer. Indicada per part dels ocupants de planta baixa. Amplada operativa 1.6 m.

Utilitzada com a via d'evacuació principal de la planta baixa, sector 2.

**EB126** – Si bé no és una sortida directa a carrer cal mencionar la sortida d'emergència existent a la primera planta, administració vers l'escala de l'edifici docent. Amplada operativa 0.95 m.

Utilitzada com a vía d'evacuació alternativa de la planta primera, sectors 3 i 4 (administració).



*Sortida emergència vers edifici docent, a planta primera.*

És per tot això que es considera que l'edifici aconsegueix amb les condicions d'evacuació, tant en nombre de sortides, capacitat d'evacuació com de recorregut.

No es detecta cap recorregut fins a una sortida que sobrepassi els 50 m ni cap recorregut, fins a un punt on hi hagi, com a mínim, dos recorreguts alternatius superior a 25 m.

### **Punt de reagrupament exterior**

En l'escala d'emergència de l'hotel es troba el punt d'agrupament exterior. Espai on caldrà dirigir per part dels equips d'emergència a tots els usuaris en cas d'evacuació del centre.

### 1.6.5 Avaluació de les condicions de confinament

Es pretèn avaluar les condicions de confinament a la instal·lació per tal de garantir que a la mateixa es poden mantenir les condicions de seguretat envers una amenaça externa (químic, radiològic, etc).

Tots els espais disposen de finestres si bé aquestes es poden tancar.

El sistema de climatització no és de tipus generalista a tot l'edifici. Totes les aules tenen climatització si bé de manera independent i mitjançant recirculació sense aport exterior d'aire.

No existeix un espai diàfan on es pugui aconseguir el confinament de tot l'edifici per la qual cosa s'aconsella utilitzar els espais de treball habituals, aules, despatxos, sales, passadissos de comunicació.

### 1.6.6 Diagrama de persones per zones

A més de la informació indicada al punt 1.5.2 quadres de presència en les diferents hores del dia de personal i ocupants mostrem a continuació el càlcul teòric d'ocupació màxima de l'espai per zones.

Sector	Plant	Zona	Accés	sup (m2)	m2/p	Ocupació DB-SI	Evacuació	Ocupació Real	Ocupació Considerada
S0	P0	Vestíbul Vila	EB 003	5,40	2,00	3,00	EB 003	3,00	3,00
S0	P0	Recepció Vila - Públic	EB 005	21,00	2,00	11,00	EB 003	11,00	11,00
S0	P0	Recepció Vila - Personal	EB 005	34,30	10,00	4,00	EB 003	4,00	4,00
S0	P0	Passadís	EB 007	3,60	2,00	2,00	EB 004	2,00	2,00
S0	P0	Responsable Seguretat	EB 010	14,40	10,00	2,00	EB 004	2,00	2,00
S0	P0	Recepció Seguretat	EB 004	14,10	2,00	8,00	EB 004	8,00	8,00
S0	P0	Serveis	EB 013	5,00	3,00	2,00	EB 004	2,00	2,00
S0	P0	Sala de Control	EB 014	11,80	10,00	2,00	EB 004	2,00	2,00
S0	P0	Sala de Racks	EB 015	21,80	40,00	1,00	EB 004	1,00	1,00
S0	P0	Distribuidor	EB 012	2,77	2,00	2,00	EB 004	2,00	2,00
S0	P0	Responsable Allotjament	EB 016.1	11,20	10,00	2,00	EB 008	2,00	2,00
S0	P0	Allotjament	EB 016.1	32,11	10,00	4,00	EB 008	4,00	4,00
S0	P0	Responsable Manteniment	EB 018.2	11,40	10,00	2,00	EB 008	2,00	2,00
S0	P0	Manteniment	EB 018.1	31,70	10,00	4,00	EB 008	4,00	4,00
S0	P0	Sala Reunions	EB 16.2	7,40	10,00	1,00	EB 008	1,00	1,00
S0	P0	Passadís	EB 008	18,55	2,00	10,00	EB 008	10,00	10,00
S0	P0	Serveis	EB 019	4,00	3,00	2,00	EB 008	2,00	2,00
S1	P0	GESTIÓ ACADÈMICA	EB 020	114,77	10,00	12,00	EB 020	12,00	12,00
S1	P0	DESPATX	EB 021	9,94	10,00	1,00	EB 020	1,00	1,00
S1	P0	SALA DE REUNIONS	EB 022	10,38	10,00	2,00	EB 020	2,00	2,00
S1	P0	DESPATX	EB 023	10,38	10,00	2,00	EB 020	2,00	2,00
S1	P0	DESPATX	EB 024	10,38	10,00	2,00	EB 020	2,00	2,00
S1	P0	ARXIU	EB 025	10,38	40,00	1,00	EB 020	1,00	1,00
S1	P0	WC	EB 026	11,58	3,00	4,00	EB 020	4,00	4,00
S2	P0	HALL ACCÉS ESCOLA	EB 001	36,50	2,00	19,00	EB 001	19,00	19,00
S4	P0	HALL ACCÉS ESCOLA	EB 028	47,35	2,00	24,00	EB 028	24,00	24,00

Diagrama teòric d'ocupació per zones. Planta 0.

Sector	Planta	Zona	Accés	sup (m2)	m2ip	Ocupació DB-SI	Evacuació	Ocupació Real	Ocupació Considerada
S3	P1	Cuina	EB 101	12,50	10,00	2,00	EB 009	2,00	2,00
S3	P1	Distribuidor	EB 102	31,50	5,00	7,00	EB 009	7,00	7,00
S3	P1	Serveis Hom	EB 104	3,50	3,00	2,00	EB 009	2,00	2,00
S3	P1	Serveis Dona	EB 103	4,00	3,00	2,00	EB 009	2,00	2,00
S3	P1	Adjunt Direc	EB 106	12,50	10,00	2,00	EB 009	2,00	2,00
S3	P1	Administraci	EB 106	18,50	10,00	2,00	EB 009	2,00	2,00
S3	P1	Vestíbul Dire	EB 107	14,50	5,00	3,00	EB 009	3,00	3,00
S3	P1	Responsable	EB 108	18,50	10,00	2,00	EB 009	2,00	2,00
S3	P1	Fotocopiador	EB 108	3,00		sense ocupació	EB 009	0,00	0,00
S3	P1	Destruïctor	EB 112	3,00		sense ocupació	EB 009	0,00	0,00
S3	P1	Direcció Gen	EB 111	26,15	10,00	3,00	EB 009	3,00	3,00
S3	P1	Secretaria Vi	EB 110	25,05	10,00	3,00	EB 009	3,00	3,00
S3	P1	Direcció Vila	EB 110	26,15	10,00	3,00	EB 009	3,00	3,00
S3	P1	Sala Juntes	EB 114	75,75	10,00	8,00	EB 009	8,00	8,00
S3	P1	Zona Treball	EB 118	107,80	10,00	11,00	EB 126	11,00	11,00
S3	P1	Sala Reunió	EB 119	9,40	10,00	1,00	EB 126	1,00	1,00
S3	P1	RBHH	EB 120	8,85	10,00	1,00	EB 126	1,00	1,00
S3	P1	Gabinet Jurk	EB 121	8,85	10,00	1,00	EB 126	1,00	1,00
S3	P1	Gabinet Jurk	EB 122	9,35	10,00	1,00	EB 126	1,00	1,00
S3	P1	Direcció Jurk	EB 123	14,00	10,00	2,00	EB 126	2,00	2,00
S3	P1	Responsable	EB 124	13,30	10,00	2,00	EB 126	2,00	2,00
S3	P1	Serveis	EB 125	8,75	3,00	4,00	EB 126	4,00	4,00
S4	P1	Serveis	EB 129	4,30	3,00	2,00	EB 128	2,00	2,00
S4	P1	Coordinació	EB 130	18,80	10,00	2,00	EB 128	2,00	2,00
S4	P1	Tutories acad	EB 131	38,80	10,00	2,00	EB 128	2,00	2,00
S4	P1	Aula	EB 132	39,35	1,50	27,00	EB 128	23	27,00
S4	P1	Aula	EB 133	39,35	1,50	27,00	EB 137	27	27,00
S4	P1	Aula	EB 135	44,40	1,50	30,00	EB 137	29	30,00
S4	P1	Fotocopies	EB 136	6,15	40,00	1,00	EB 023	1,00	1,00
S4	P1	Direcció Cine	EB 138	21,65	10,00	3,00	EB 023	3,00	3,00
S4	P1	Cinert	EB 139	29,40	10,00	3,00	EB 023	3,00	3,00
S4	P1	Aula EUTHD	EB 140	37,15	1,50	25,00	EB 023	19	25,00
S4	P1	Aula EUTHD	EB 142	101,00	1,50	68,00	EB 023	82	82,00
S4	P1	Aula EUTHD	EB 144	98,50	1,50	66,00	EB 023	71	71,00
S4	P1	Serveis	EB 147.1	15,20	3,00	5,00	EB 023	6,00	6,00
S4	P1	Serveis	EB 147.2	15,20	3,00	5,00	EB 023	6,00	6,00
S4	P1	Desaptx	EB 147.4	18,20	10,00	2,00	EB 023	2,00	2,00
S4	P1	Distribuidor	EB 147	30,75	2,00	5,00	EB 023	6,00	6,00
S4	P1	Arxiu	EB 148	5,30	40,00	1,00	EB 023	1,00	1,00
S4	P1	Aula Deomo	EB 150	49,90	1,50	34,00	EB 137	25	34,00
S4	P1	Aula Tastes	EB 151	64,30	1,50	43,00	EB 137	21	43,00
S4	P1	Aula EUTHD	EB 153	50,70	1,50	34,00	EB 128	42	42,00
S4	P1	Passadís	EB 128	238,50		sense ocupació	EB 128	0,00	0,00
S2	P1	Escales	EB 127	59,85	2,00	30,00	Escales	30,00	30,00

Diagrama teòric d'ocupació per zones. Planta 1.

Sector	Planta	Zona	Accés	sup (m2)	m2/p	Ocupació DB-SI	Evacuació	Ocupació Real	Ocupació Considerada
S5	P2	Aula A.2.9	EB 208	111,85	1,50	75,00	EB 209	90	90,00
S5	P2	Aula	EB 206	46,65	1,50	32,00	EB 209	19	32,00
S5	P2	Aula Informàtica	EB 205	69,95	1,50	47,00	EB 209	41	47,00
S5	P2	Aula	EB 211	67,40	1,50	45,00	EB 202	54	54,00
S5	P2	Direcció i Coordinació	EB 213	46,25	10,00	5,00	EB 202	5,00	5,00
S5	P2	Sala Reunions	EB 213.2	8,70	10,00	1,00	EB 202	1,00	1,00
S5	P2	ARXIU	EB 213.1	3,75	sense ocupació		EB 202	0,00	0,00
S5	P2	Responsable	EB 214.1	10,40	10,00	2,00	EB 202	2,00	2,00
S5	P2	Informàtica	EB 214	28,50	10,00	3,00	EB 202	3,00	3,00
S5	P2	Serveis DOn	EB 216.2	19,90	3,00	7,00	EB 202	7	7,00
S5	P2	Serveis Hom	EB 216.3	12,05	3,00	5,00	EB 202	5	5,00
S5	P2	Neteja	EB 216.1	2,60	sense ocupació		EB 202	0	0,00
S5	P2	Distribuidor	EB 216	13,80	2,00	7,00	EB 202	7	7,00
S5	P2	Sala Estudi	EB 217	39,65	1,50	27,00	EB 202	27	27,00
S5	P2	Informàtica	EB 230	16,25	10,00	2,00	EB 202	2	2,00
S5	P2	Aula Informàtica	EB 229	73,20	1,50	49,00	EB 224	41	49,00
S5	P2	Aula Informàtica	EB 227a	72,45	1,50	49,00	EB 224	43	49,00
S5	P2	Aula	EB 217a	39,35	1,50	27,00	EB 224	27	27,00
S5	P2	Aula	EB 218	39,35	1,50	27,00	EB 224	27	27,00
S5	P2	Tutories acadèmiques	EB 219	18,50	10,00	2,00	EB 224	2	2,00
S5	P2	Tutories acadèmiques	EB 220	23,10	10,00	3,00	EB 224	3	3,00
S5	P2	Serveis Professionals	EB 221	5,95	3,00	2,00	EB 224	2	2,00
S5	P2	Serveis	EB 226	3,40	3,00	2,00	EB 224	2	2,00
S5	P2	ARXIU	EB 225	19,90	sense ocupació		EB 224	0	0,00
S5	P2	Sala-Office	EB 222	19,70	10,00	2,00	EB 224	2	2,00
S5	P2	Despatx Professionals	EB 223	46,50	10,00	5,00	EB 224	5	5,00
S5	P2	Passadís	EB 202	156,80	sense ocupació		EB 202	0	0,00
S2	P2	Escales	EB 127	59,85	2,00	30,00	Escales	30,00	30,00

Diagrama teòric d'ocupació per zones. Planta 2.

Sector	Planta	Zona	Accés	sup (m2)	m2/p	Ocupació DB-SI	Evacuació	Ocupació Real	Ocupació Considerada	Ocupació Annex Inicial
S6	P3	Aula	EB 307	112,85	1,50	76,00	EB 308	90	90,00	76,00
S6	P3	Passadís	EB 302	49,50	10,00	5,00	EB 308	5	5,00	5,00
S6	P3	Centre Recursos	EB 309	25,50	1,50	17,00	EB 308	17	17,00	3,00
S6	P3	Aula	EB 305	69,95	1,50	47,00	EB 308	57	57,00	48,00
S6	P3	Despatx	EB 304	22,80	10,00	3,00	EB 301	3	3,00	3,00
S6	P3	Despatx	EB 303	13,10	10,00	2,00	EB 301	2	2,00	3,00
S6	P3	Aula Graduat	EB 310	60,60	1,50	41,00	EB 301	49	49,00	41,00
S6	P3	Secretaria Reunions	EB 311	19,55	10,00	2,00	EB 301	2	2,00	2,00
S6	P3	Despatx Supl	EB 312	19,55	10,00	2,00	EB 301	2	2,00	2,00
S6	P3	Despatx Die	EB 313	19,55	10,00	2,00	EB 301	2	2,00	4,00
S6	P3	Secretaria Di	EB 314	19,55	10,00	2,00	EB 301	2	2,00	2,00
S6	P3	Sala Reunions	EB 315	23,20	10,00	3,00	EB 301	3	3,00	3,00
S6	P3	Serveis Hom	EB 316	7,00	3,00	3,00	EB 301	3	3,00	0,00
S6	P3	Rack	EB 317	3,30	sense ocupació		EB 301	0	0,00	0,00
S6	P3	Serveis DOn	EB 318	4,60	3,00	2,00	EB 301	2	2,00	0,00
S6	P3	Aula	EB 319	39,70	1,50	27,00	EB 301	17	27,00	27,00
S6	P3	Aula	EB 320	39,70	1,50	27,00	EB 301	27	27,00	27,00
S6	P3	Aula	EB 321	39,70	1,50	27,00	EB 328	27	27,00	27,00
S6	P3	Aula	EB 332	93,75	1,50	63,00	EB 301	76	76,00	50,00
S6	P3	Aula	EB 331	73,85	1,50	50,00	EB 328	60	60,00	63,00
S6	P3	Aula	EB 323	43,60	1,50	30,00	EB 328	30	30,00	6,00
S6	P3	Servei Done	EB 324	3,30	3,00	2,00	EB 328	2	2,00	0,00
S6	P3	ARXIU	EB 325.5	2,60	sense ocupació		EB 328	0	0,00	0,00
S6	P3	Despatx Coo	EB 325.5	84,65	10,00	9,00	EB 328	9	9,00	6,00
S6	P3	Sala Reunions	EB 325.4	6,45	10,00	1,00	EB 328	1	1,00	2,00
S6	P3	Sala Reunions	EB 325.3	5,95	10,00	1,00	EB 328	1	1,00	2,00
S6	P3	Cuina	EB 325.1	14,50	2,00	8,00	EB 328	8	8,00	0,00
S6	P3	Sala-Office	EB 325.2	16,45	1,50	11,00	EB 328	11	11,00	2,00
S6	P3	Passadís	EB 301	179,50	sense ocupació		EB 202	0	0,00	13,00
S2	P3	Escales	EB 300	59,85	2,00	30,00	Escales	30,00	30,00	7,00

Diagrama teòric d'ocupació per zones. Planta 3.

### **1.6.7 Elements vulnerables**

La presència d'una activitat residencial pública, hotel, adjacent al centre d'ensenyament suposa l'element vulnerable destacable. Aquest espai pot tenir una ocupació, entre sales d'actes i festes, sales de restauració i habitacions superior a les 1000 persones.

Aquest fet, ocupació elevada, fa que el considerem l'element vulnerable més afectat per qualsevol emergència originada a l'edifici blanc.

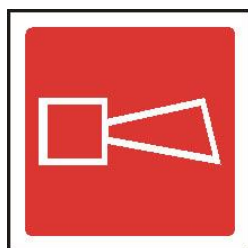
## **1.7 PLÀNOLS**

Els plànols referenciats a continuació es troben a l'annex III.

En concret:

- Emplaçament.
- Accessibilitat.
- Zones de risc.
- Zones vulnerables.
- Plànols de les instal·lacions i àrees on es realitza l'activitat.
- Identificació del control dels subministraments bàsics (aigua, gas, electricitat).

## DOCUMENT 2. Inventari i descripció dels mitjans i mesures d'autoprotecció.



## 2.0. INTRODUCCIÓ

En aquest apartat es presenten els mitjans i recursos tècnics així com els humans disponibles a la instal·lació en el moment de la redacció del document i que facilitaran les tasques de prevenció, protecció i autoprotecció.

## 2.1 MITJANS MATERIALS DISPONIBLES

A continuació es presenta de manera resumida els mitjans materials disponibles a la instal·lació

MITJANS DE PROTECCIÓ	PRESENT	OBSERVACIONS
SECTORITZACIÓ	SI	
CENTRAL D'INCENDI	SI	1
DETECTORS DE FUMS	SÍ	152
ALTRES DETECTORS	NO	
EXTINTORS	SI	36
EVACUACIÓ/EXTRACCIÓ FUMS	NO	
EQUIPAMENTS PER A LA LLUITA CONTRA SINISTRES	NO	
EXTINCIÓ AUTOMÀTICA	NO	
POLSADORS D'ALARMA	SI	18
POLSADORS D'EXTINCIÓ	NO	
SENYALITZACIÓ EMERGÈNCIA	SI	
SIRENES	SI	6
SISTEMES D'AVÍS INTERN	SI	Telèfons
LLUMINÀRIES EMERGÈNCIA	SI	
HIDRANTS EXTERIORS	SI	3

### Resum mitjans de protecció

SECTOR D'INCENDIS	DETECTORS	TIPUS	POLSADORS	EXTINTOR POLS ABC	EFICÀCIA	EXTINTOR CO2	PES (Kg)	BIE'S	TIPUS	
Planta baixa	Sector 1: Secretaria Acadèmica	si	Iònic	2	2	21A 144B	-	-	1	25 mm.
	Sector 2: Recepció Vila i despatxos	si	Iònic	2	6	21A 144B	2	5	1	25 mm.
Planta primera	Sector 1: Aules i despatxos	si	iònic	3	4	21A 144B	1	5	1	25 mm.
	Sector 2: Aules i despatxos	si	Iònic	1	2	21A 144B	-	-	1	25 mm.
	Sector 3: Despatxos	si	Iònic	3	3	21A 144B	-	-	1	25 mm.
	Sector 4: Despatxos	si	Iònic	1	2	21A 144B	-	-	1	25 mm.
Planta segona	Sector 1: Aules i despatxos	si	Iònic /termov.	1	3	21A 144B	-	-	1	25 mm.
	Sector 2: Aules i despatxos	si	Iònic /termov.	2	3	21A 144B	-	-	1	25 mm.
Planta tercera	Sector 1: Aules i despatxos	si	Iònic /termov.	1	3	21A 144B	-	-	1	25 mm.
	Sector 2: Aules i despatxos	si	Iònic /termov.	2	2	21A 144B	-	-	1	25 mm.

### Distribució dels equips de lluita contra incendi a l'edifici



### 2.1.1 Sectorització

La instal·lació disposa de set zones de sectorització. Totes les escales es troben protegides amb un vestíbul d'independència a través de portes RF, també existeixen sectoritzacions en algunes plantes.

Aquestes portes es troben lligades al sistema de detecció i alarma mitjançant electroimants.

En relació a la resistència al foc, tant de les estructures horitzontals com a verticals la informació facilitada indica.

- Elements constructius horitzontals:

Forjat reticular bidireccional de formigó. Acabat superior: capa de morter de 10 mm i acabat amb terratzo (material tipus M0) Pilars circulars de formigó armat.

**Resistència al foc: R-180**

- Elements constructius verticals.

Parets mitgeres: Construcció: bloc de formigó, gruix 20cm Acabats: enguixada per la part interior (15 mm), i pintat per l'altra cara. **Resistència al foc: EI-180**

Escales protegides: Construcció: bloc de formigó, gruix 15cm Acabats: pintats per ambdues cares. **Resistència al foc: EI-120**

Façanes: Bloc formigó prefabricat. Sense acabament per la cara exterior. Pladur per la cara interior. **Resistència al foc: EI-89**

Superfícies màximes per sector

Sector	sup (m <sup>2</sup> )
S0	250,53
S1	177,81
S2	218,05
S3	458,25
S4	974,05
S5	1015,9
S6	1084,8
S7	82,7
	4218,1

Portes tallafocs associades a electroimant



### 2.1.2 Instal·lacions de detecció

Existeix una central a la sala de control de Seguretat Vila situada al propi Edifici Blanc. Aquesta central un cop s'activa indica la zona afectada. A la central es disposa d'un plànol amb la correspondència de les zones activades així com els telèfons dels equips d'emergència.

Aquesta central es troba controlada durant les 24 h els 365 dies de l'any.

En aquesta central es recullen les dades subministrades per els 152 detectors i 18 polsadors existents a l'edifici.

En aquest espai es troba a més el polsador manual d'activació de la sirena d'evacuació de l'edifici.



*Central d'alarma, polsador d'evacuació a sala de control 24 de Seguretat Vila*



*Detector de fum*

### 2.1.3 Instal·lacions d'extincions d'incendis

A l'exterior de l'edifici es troben tres hidrants.

L'edifici no en disposa de sistemes automàtics d'extinció.

En disposa de 10 boques d'incendi equipades de 25 mm.

Es disposa de 36 extintors portàtils a totes les plantes, tant de pols polivalent ABC com de CO2.

SECTOR D'INCENDIS		DETECTORS	TIPUS	POLSADORS	EXTINTOR POLS ABC	EFICÀCIA	EXTINTOR CO2	PES (Kg)	BIE'S	TIPUS
Planta baixa	Sector 1: Secretaria Acadèmica	si	Iònic	2	2	21A 144B	-	-	1	25 mm.
	Sector 2: Recepció Vila i despatxos	si	Iònic	2	6	21A 144B	2	5	1	25 mm.
Planta primera	Sector 1: Aules i despatxos	si	iònic	3	4	21A 144B	1	5	1	25 mm.
	Sector 2: Aules i despatxos	si	Iònic	1	2	21A 144B	-	-	1	25 mm.
	Sector 3: Despatxos	si	Iònic	3	3	21A 144B	-	-	1	25 mm.
	Sector 4: Despatxos	si	Iònic	1	2	21A 144B	-	-	1	25 mm.
Planta segona	Sector 1: Aules i despatxos	si	Iònic /termov.	1	3	21A 144B	-	-	1	25 mm.
	Sector 2: Aules i despatxos	si	Iònic /termov.	2	3	21A 144B	-	-	1	25 mm.
Planta tercera	Sector 1: Aules i despatxos	si	Iònic /termov.	1	3	21A 144B	-	-	1	25 mm.
	Sector 2: Aules i despatxos	si	Iònic /termov.	2	2	21A 144B	-	-	1	25 mm.

*Distribució dels equips de lluita contra incendi a l'edifici*

#### 2.1.4. Instal·lacions d'evacuació/extracció i depuració de fums.

La instal·lació no en disposa

#### 2.1.5 Equipaments per a la lluita contra sinistres.

La instal·lació no en disposa

#### 2.1.6. Senyalització d'emergències.

A la instal·lació tots els elements de protecció contra incendis, extintors, polsadors manuals, BIE's es troben senyalitzats tal i com estableix la normativa.

Les vies d'evacuació, les sortides i les sortides d'emergència es troben senyalitzades.



*Senyalització emergència.*

Es disposa d'un grup electrogen situat a la coberta amb un potencia de 55 kVA.

A l'edifici es disposa de 171 lluminàries d'emergència.

La seva distribució és de:

Planta 3ª: 38 lluminàries

Planta 2ª: 40 lluminàries

Planta 1ª: 65 lluminàries

Planta baixa: 28 lluminàries

Les vies d'evacuació, les sortides i les sortides d'emergència es troben senyalitzades.

### 2.1.7 Sistemes interns d'avís

La instal·lació disposa de senyal acústic d'alarma amb 6 sirenes per tot l'edifici. A cada despatx es disposa de telèfons. Totes els equips d'emergència disposen de telèfon.

A més a totes les aules es disposa de telèfon per comunicar amb gestió acadèmica i Serveis Informàtics.

La central d'alarmes es troba a planta baixa al costat del punt d'informació. Aquesta central està controlada 24 h. Té la possibilitat d'activar la sirena de manera automàtica en cas d'activar-se un detector més temps. També en el cas d'activar-se dos detectors al mateix temps o bé de manera manual si així s'ordena per part del cap d'emergències mitjançant polsador manual específic.

SECTOR D'INCENDIS		DETECTORS	TIPUS	POLSADORS	EXTINTOR POLS ABC	EFICÀCIA	EXTINTOR CO2	PES (Kg)	BIE'S	TIPUS
Planta baixa	Sector 1: Secretaria Acadèmica	si	Iònic	2	2	21A 144B	-	-	1	25 mm.
	Sector 2: Recepció Vila i despatxos	si	Iònic	2	6	21A 144B	2	5	1	25 mm.
Planta primera	Sector1: Aules i despatxos	si	iònic	3	4	21A 144B	1	5	1	25 mm.
	Sector 2: Aules i despatxos	si	Iònic	1	2	21A 144B	-	-	1	25 mm.
	Sector 3:Despatxos	si	Iònic	3	3	21A 144B	-	-	1	25 mm.
	Sector 4:Despatxos	si	Iònic	1	2	21A 144B	-	-	1	25 mm.
Planta segona	Sector 1: Aules i despatxos	si	Iònic /termov.	1	3	21A 144B	-	-	1	25 mm.
	Sector 2: Aules i despatxos	si	Iònic /termov.	2	3	21A 144B	-	-	1	25 mm.
Planta tercera	Sector 1: Aules i despatxos	si	Iònic /termov.	1	3	21A 144B	-	-	1	25 mm.
	Sector 2: Aules i despatxos	si	Iònic /termov.	2	2	21A 144B	-	-	1	25 mm.

*Resum distribució i nombre elements de protecció contra incendi.*



*Central d'alarma, polsador d'evacuació a sala de control 24 de Seguretat Vila*

## 2.2 MITJANS HUMANS

En el següent quadre es mostra los mitjans humans destinats a gestionar les situacions d'emergència de manera general a l'edifici:

NOMBRE D'EFFECTIUS IMPLICATS EN SITUACIÓ D'EMERGÈNCIA

HORARI	Cap d'Emergència	Cap d'Intervenció	Equip d'Intervenció	Equip d'Evacuació	Equip de Primers Auxilis	Central de Control
de 9:00 a 21:00	1(1)	1(1)	9	31 (-)	5	2(2)
de 21:00 a 8:00 festius i caps de setmana.	1	-	1	-	-	1

Entre parèntesis s'indica el nombre de suplents

A continuació es presenta la distribució per planta i horari de tots els equips d'emergència de l'edifici així com els telèfons de contacte.

### EQUIPS D'EMERGÈNCIA EDIFICI BLANC

#### CENTRE DE CONTROL **7004**

SECTOR	TREBALLADOR	TELÈFON	CÀRREC
TOT L'EDIFICI		6050 - 7044	
	Mari Luz Pacheco	671083559	Cap d'emergència
		6138 - 7040	
	Carme Gata	669698717	Cap d'intervenció
		6709 - 7145	
	Josep Anton Arellano	696786812	Suplent Cap d'emergència
		7066	
	César Torrero	663090924	Suplent Cap d'intervenció
	Raquel Muñoz	7004	
	Noelia Fàbrega	7004	
Cristina Vioque	7004	Centre de Control (matí)	
Amau Raya	7004		
Óscar Jiménez	7180	Centre de Control (tarda)	
Albert Roca	7004	Centre de Control (nit)	

SECTOR	TREBALLADOR	TELÈFON	CÀRREC
<b>PLANTA BAIXA</b>	Francisco Gallardo	9029	Primera intervenció
	Esperança Lleixà	6262 7304	Primers auxilis
	Lydia Fabà	9028	Primers auxilis
	Georgina Estapé	7002	Primers auxilis
<b>SECTOR 1</b>	Gemma Marcos	7191	Alarma i evacuació
	Carmen Moral	7019	Alarma i evacuació (tarda) Primera intervenció (tarda)
	Carne Puigpinós	9023	Alarma i evacuació (tarda) Primera intervenció (tarda)
<b>SECTOR 2</b>	Sònia Olvera	7030	Alarma i evacuació
	Gemma García	6255	Alarma i evacuació

SECTOR	TREBALLADOR	TELÈFON	CÀRREC
<b>PRIMERA PLANTA</b>	Ángeles Ros	6135 7234	Primers auxilis
	<b>SECTOR 1</b>	M José Aguar	9011
<b>SECTOR 1</b>	Albert Vancells	9010	Alarma i evacuació
	Irene Olmos	7417	Alarma i evacuació Primera intervenció
	Xavier Dorado	7159	Alarma i evacuació
	Rosa Permanyer	7042	Primers auxilis Primera intervenció
<b>SECTOR 2</b>	J. Manel López	6129	Primera intervenció
	Beatriz Santolalla	9001	Alarma i evacuació
	Gemma Llonch	7088	Alarma i evacuació
<b>SECTOR 3</b>	David Aznar	7054	Alarma i evacuació
	Elisabet Guerrero	7049	Alarma i evacuació
<b>SECTOR 4</b>	M Carne Garrido	6675 7227	Alarma i evacuació
	Toni Márquez	7041	Alarma i evacuació

SECTOR	TREBALLADOR	TELÈFON	CÀRREC
<b>SEGONA PLANTA</b>			
<b>SECTOR 1</b>	David Barrabés	9024	Primera intervenció Alarma i evacuació
	Daniel Agulló	9034	Primera intervenció (tarda) Alarma i evacuació (tarda)
	Joan Manel Pont	6502	Alarma i evacuació
	Àstrid Medina	9006	Alarma i evacuació
	Gemma Sagué	9026	Alarma i evacuació
	<b>SECTOR 2</b>	Marta Sieso	9007
Mercè Majós		7380	Alarma i evacuació Primers auxilis
Victor Gutiérrez		7322	Alarma i evacuació

SECTOR	TREBALLADOR	TELÈFON	CÀRREC
<b>TERCERA PLANTA</b>			
<b>SECTOR 1</b>	Roser Fàbrega	6044	Primera intervenció Alarma i evacuació (persones amb discapacitats)
	Joan Pérez	7010	Alarma i evacuació
	Maria Noguera	6035	Alarma i evacuació
	Montserrat Iglesias	7011	Alarma i evacuació
	Mèrida Iglesias	6049	Alarma i evacuació
	Mèrida Iglesias	9017	Alarma i evacuació
	Mèrida Iglesias	6036	Alarma i evacuació
	Mèrida Iglesias	9031	Alarma i evacuació (persones amb discapacitats)
<b>SECTOR 2</b>	Anahí Casadesús	6009	Alarma i evacuació
	Mercè Cuenca	7122	Alarma i evacuació
	Ariadna Morente	7012	Alarma i evacuació
	Neus Güell	6052	Alarma i evacuació
	Neus Güell	6113	Alarma i evacuació

Han estat nomenades dues persones amb funcions específiques d'evacuació, atenció a personal discapacitat. En concret es tractaria de:

**Roser Fàbrega**

**Mèrida Iglesias**



### ***2.3 MESURES CORRECTORES DE RISC I D'AUTOPROTECCIÓ***

Dins de les mesures d'autoprotecció que son adients per millorar el nivell de resposta enfront les emergències tant en la fase de detecció com de declaració en sí destacaríem.

- Instal·lació elements de detecció de fums a la zona de màquines a l'ascensor. Evitar acumulació de materials.
- Mantenir la porta, d'accés a instal·lacions tancada, accessible només a personal autoritzat.



*Acumulació de materials. Zona sense detecció de fums*



*Zona accessible a personal no autoritzat.*

- Revisar el sistema de tancament de les portes associades a electroimants. Es detecta deficiència a primera planta.



*Tancament porta no garantit en cas emergència i desactivació electroimant*

- Aconsellem situar número emergències als telèfons de les aules.
- Mantenir neteja de l'escala d'emergència exterior. Protegir i senyalitzar zona amb possibilitat de cops durant l'evacuació.



*Possibilitat de cops amb estructura, presència de branques a la zona d'evacuació.*

- Aconsellem situar il·luminació emergència en escala emergència exterior.

## **2.4. PLÀNOLS**

Els plànols referenciats es troben a l'annex III, serien:

### **2.4.1 Sectorització**

### **2.4.2 Instal·lacions de detecció, d'extinció d'incendis i d'extracció de fums**

### **2.4.3 Senyalització d'emergències i sistemes interns d'avís**

### **2.4.4 Vies d'evacuació**

### **2.4.5 Àrees de confinament**

## **DOCUMENT 3. Manual d'actuació.**

### **3.0 INTRODUCCIÓ**

En aquesta part del PAU es presenten per a cadascuna de les emergències descrites les accions a portar a terme pels integrants dels equips d'emergència.

#### **3.1 OBJECTE**

Un cop identificats els riscos interns i externs que poden afectar a la instal·lació cal definir les accions a portar a terme per cada integrant dels equips d'emergència de manera que es garanteixi la ràpida detecció de la situació d'emergència, l'actuació per protegir o minimitzar l'afectació i en cas que sigui necessari la realització de les comunicacions als equips d'ajuda externa.

Aquesta seqüència d'actuacions ha d'establir-se pels diferents escenaris d'emergència que es poden presentar a la instal·lació.

#### **3.2 IDENTIFICACIÓ I CLASSIFICACIÓ DE LES EMERGÈNCIES**

Les emergències es classifiquen en emergències parcials i emergències general.

##### **■ EMERGÈNCIA PARCIAL**

Es detecta una situació anòmla, de risc intern, ja sigui per comunicació, detecció per part d'un treballador, un usuari, per l'activació dels sistemes de detecció contra incendi o bé per comunicació externa (Ajuntament, Hotel, UAB).

Un cop avaluat l'incident aquest en el pitjor dels escenaris afecta a una part de la instal·lació o dependència. Pot suposar l'evacuació de la zona afectada. També pot desactivar-se l'emergència si finalment és controlada amb els mitjans propis. Per exemple:

- Petit conat de foc que es controla fàcilment.
- Activació del pla d'autoprotecció de les instal·lacions alienes situades a l'edifici sense afectació inicial al centre.
- Comunicació de l'activació d'un pla d'autoprotecció municipal sense afectació inicial al centre.

##### **■ EMERGÈNCIA GENERAL**

Es detecta una situació anòmla, de risc d'afectació generalitzada.

Un cop avaluat es fa necessari el recolzament dels mitjans d'ajuda exterior, hi ha risc de propagació o bé per prevenció cal l'evacuació/confinament dels usuaris. Per exemple:

Incendi interior confirmat i sense possibilitat de control amb garanties o amb generació de fum important.

Detecció directa o comunicació externa de foc a les proximitats de l'edifici (foc massa forestal, foc a Hotel, etc).

Comunicació d'evacuació i/o confinament per part de l'Ajuntament.

### 3.2.1 i 3.2.2 En funció de la gravetat i del tipus de risc

GRAVETAT	ALERTA	EMERGÈNCIA
Incendi	X	X
Activació pla autoprotecció instal·lacions alienes	X	X
Activació pla autoprotecció municipal	X	X

*Classificació risc*

### 3.2.3 En funció de l'ocupació i dels mitjans humans disponibles

Horari i Ocupació		Mitjans disponibles	Tipologia emergència	Observacions
Laboral docent	Normal	Total	A,E	<b>Màxima ocupació</b>
Laboral reduït	Mínima	Parcial	A,E	<b>Ocupació mínima per part d'alumnes i amb nivell ocupació laboral mínima.</b>
No Laboral	-	-	A,E	<b>Sense ocupació</b>

*Ocupació i mitjans disponibles*

### 3.3 EQUIPS EMERGÈNCIA

A continuació es defineixen les responsabilitats dels diferents equips d'emergència.

CAP D'EMERGÈNCIA	
Titular	Mari Luz Pacheco
Suplent	Josep Anton Arellano
Localització	Planta Primera
Telèfon de contacte	671083559/696786812
<p>Màxima autoritat en matèria d'emergències al centre.            Prepara i supervisa els simulacres.            Analitza els informes dels sinistres.            Rep la informació del cap d'intervenció, del personal dels diferents equips d'emergència.            Rep informació específica sobre la situació que s'està produïnt en cas d'emergència.            Què està passant            Des de quan està passant            On està passant            Com està la situació            Quina persona està intervenint            Com contactar amb ella.</p> <p>Un cop amb la informació determina si cal declarar la situació d'emergència i per tant activar el pla            Ha d'avisar al centre de control.            En cas d'emergència determinar evacuació parcial o general o bé confinament.            Ha d'autoritzar l'activació del senyal acústic.            Ha d'avisar a quins cossos operatius externs cal avisar.            S'ha de desplaçar al centre de control equipat amb l'armilla de color blau.</p> <p>Durant l'emergència manté contacte amb el cap d'intervenció.            Coordina els equips d'emergència.            Adequar les atencions pertinents als mitjans operatius existents.            Decretar la finalització de la situació d'emergència.</p> <p>En cas de participació ajudes externes ha de transferir el comandament de l'emergència, oferir els mitjans disponibles, seguir les seves indicacions, informar de la finalització de l'emergència.</p> <p>Coordina la tornada a la normalitat. Avaluar el nivell d'emergència i reposar els mitjans que s'han utilitzat.</p>	

**CAP D'INTERVENCIÓ**

Titular	Carme Gata
Suplent	Cesar Torrero
Localització	Planta Primera
Telèfon de contacte	669698717/6138 663090924/7066

Supervisa l'actuació de l'equip d'intervenció.

Col·labora amb el cap d'emergència.

En cas d'emergència avisa a equip d'intervenció i es desplaça amb ell al lloc dels fets.

Verificar l'emergència i informa al cap d'emergència sobre:

Què està passant

Des de quan està passant

On està passant

Com està la situació

Quina persona està intervenint

Com contactar amb ella

Informa constament dels canvis/evolució de la situació.

Si pot controlar la situació amb els mitjans disponibles.

Ha d'adoptar mesures preventives necessàries.

Segueix indicacions rebudes pel cap d'emergències.

En cas d'extinció controlar que aquesta ha estat efectiva.

En cas arribada cossos operatius segueix les seves indicacions.

Si no pot controlar la situació ha de sortir del lloc de l'emergència i ha d'evacuar la zona avisant al cap d'emergència i els membres de l'equip d'evacuació.

Un cop al punt de trobada ha de rebre informació dels diferents equips d'evacuació de les diferents zones i transmetre informació al cap d'emergència.

**EQUIP D'EVACUACIÓ I CONFINAMENT**

Titular	Veieu punt 2.2
Suplent	Veieu punt 2.2
Localització	Veieu punt 2.2
Telèfon de contacte	Veieu punt 2.2

Són les persones encarregades d'observar que les vies d'evacuació estan lliures d'obstacles.

En el moment de l'emergència coordinaran l'evacuació de les persones vers les vies d'evacuació practicables.

Quan es produeixi una situació que pot desencadenar una emergència ha de rebre un avís del Cap d'Emergència informant que s'ha activat el pla d'emergència i que s'ha decretat l'ordre d'evacuació (total o parcial). Aquest avís es pot produir de dues maneres:

- Activació de l'alarma contínua
- Avís del Centre de Control i/o del Cap d'Intervenció

Durant l'emergència:



S'ha d'equipar amb armilla reflectant de color groc i, a ser possible, portar un telèfon mòvil.

Ha d'evacuar la seva zona per la via assignada

Un cop a l'exterior de l'edifici s'ha de dirigir al punt de trobada exterior per la via més ràpida

Ha d'informar el Cap d'Intervenció i/o Cap d'Emergència de l'estat de l'evacuació de la seva zona, així com de les incidències que s'hagin pogut produir

Ha de transmetre totes aquelles instruccions rebudes del Cap d'Emergència a les persones evacuades per tal de redreçar-les cap a un lloc o un altre

#### EQUIP DE PRIMERA INTERVENCIÓ

Titular	Veieu punt 2.2
Suplent	Veieu punt 2.2
Localització	Veieu punt 2.2
Telèfon de contacte	Veieu punt 2.2

Són les persones entrenades en tècniques d'extinció d'incendis. Estan sota les ordres del Cap d'Intervenció i mantenen amb ell una relació estreta en situació d'emergència.

Quan es produeixi un avís d'una situació que pot desencadenar una emergència s'ha d'equipar amb armilla reflectant de color groc i s'ha de desplaçar fins al lloc dels fets.

Durant l'emergència:

Ha de verificar l'existència d'aquesta situació. Un cop verificada ha d'informar el Cap d'Intervenció de:

- Què està passant
- Des de quan està passant
- On està passant
- Com està la situació
- Quina persona està intervenint
- Com contactar amb ella

Ha d'informar constantment sobre els possibles canvis/l'evolució de la situació d'emergència.

Si pot controlar la situació ha d'intervenir amb els mitjans que tingui disponibles.

Ha d'adoptar les mesures preventives necessàries.

Ha de seguir les indicacions que vagi rebent del Cap d'intervenció.

Si s'ha pogut controlar la situació ha de verificar l'extinció completa de la font de l'emergència.

Si no pot controlar la situació ha de sortir del lloc de l'emergència i ha d'evacuar la zona avisant al Cap d'Intervenció i/o al Cap d'Emergència i/o als membres de l'equip d'evacuació.

**CENTRE DE CONTROL I ALARMA**

Titular MATÍ	Raquel Muñoz / Noelia fabrega / Cristina Vique
Titular TARDE	Arnau Raya / Óscar Jiménez
Titular NIT	Albert Roca
Localització	Centre De control. Planta Baixa
Telèfon de contacte	7004

Recepcionen tant les trucades d'emergència com les detectades per mitjans automàtics. És el lloc al que es dirigeix el Cap d'Emergència per dirigir les operacions. La persona aquí situada és la responsable de la central telefònica. Ha de vigilar i controlar les centrals de detecció i de comunicacions. En cas d'activació de la central de detecció ha de trucar immediatament el Cap d'Intervenció indicant la localització. Ha de rebre totes les notificacions d'emergència. Ha de demanar informació del succés, qui truca i des de quin lloc. Ha d'avisar el Cap d'Emergència i el Cap d'Intervenció. En rebre l'ordre del Cap d'Emergència o del Cap d'Intervenció, ha d'alertar o avisar els cossos operatius externs. Ha de rebre comunicacions dels diferents equips que hi estan actuant, en relació a la situació de l'extinció, l'evacuació, els perills, etc. Ha de mantenir durant l'emergència una línia lliure per altres gestions. Ha d'activar el sistema d'alarma o avís per procedir a l'evacuació del personal de l'Edifici Blanc quan el Cap d'Emergència ho cregui oportú. Només el Cap d'Emergència pot autoritzar la comunicació d'un nou nivell d'emergència. Ha de comunicar l'avís de fi d'alarma quan el Cap d'Emergència l'autoritzi.

**EQUIPS DE PRIMERS AUXILIS**

Titular	Veieu punt 2.2
Suplent	Veieu punt 2.2
Localització	Veieu punt 2.2
Telèfon de contacte	Veieu punt 2.2

Són les persones entrenades especialment en matèria de primers auxilis.

En rebre instruccions del Cap d'Emergència:

S'ha d'equipar amb armilla reflectant de color taronja

Ha d'agafar la farmaciola

S'ha de dirigir al lloc indicat per tal d'atendre els possibles ferits

Un cop arribin els cossos operatius externs s'ha de posar a la seva disposició i ha de col·laborar amb ells en tot moment

**SEGURETAT VILA**

Titular	Personal d'empresa externa, variable
Suplent	Personal d'empresa externa variable
Localització	Planta Baixa
Telèfon de contacte	93 581 7313
<p>L'equip de seguretat de Vila Universitària pot fer tasques de recolzament dels diferents equips d'emergència, degut al seu bon coneixement de l'edifici i del funcionament de la central d'alarmes.</p> <p>Quan es produeixi un avís d'una situació que pot desencadenar una emergència, en cas d'estar present a l'edifici, s'ha de desplaçar fins al Centre de Control per donar recolzament en les tasques que l'encomani el Cap d'Emergència.</p>	



Equip sanitari

**Nota-** El personal docent també forma part dels equips d'evacuació si la declaració d'emergència es produeix a la classe. En aquest cas el personal es responsable de l'evacuació/confinament dels seus alumnes.

### 3.4 ACCIONS A REALITZAR per a cada risc

#### 3.4.1 Detecció i alerta

Per tal de facilitar la ràpida actuació enfront una emergència és molt important la detecció primerenca de les situacions de risc.

A la instal·lació la detecció i alerta d'una situació d'emergència es pot realitzar:

**AUTOMÀTICAMENT** - Mitjançant la central de detecció d'incendis. La central està permanentment controlada per personal de seguretat.

**VERBALMENT** - Qualsevol usuari pot comunicar un incident al personal del centre o bé al personal docent.

**TELEFÒNICAMENT** - Per part de la Policia Local, Seguretat Campus, Direcció de l'Hotel.

### 3.4.2 Comunicacions i alarma

Cal establir, un cop detectada una situació de risc, la comunicació als equips d'emergència.

I en cas de confirmació de la situació d'emergència la comunicació a la resta d'usuaris axí com la petició de recolzament, ajuda externa si fos necessari.

Es trucarà en primer lloc al telèfon d'emergències

**112**

I, posteriorment al Centre Receptor d'Alarmes (Policia Local)

**93 691 20 00**

**CECAT**

L'equip d'intervenció, enfront qualsevol comunicació per part d'un usuari, treballador o del centre de control, alarma i comunicacions (CAC), recepció, ha de presentar-se a l'espai afectat.

En totes les accions ha de primar el manteniment de la intergritat i la seguretat de l'equip.

**INCENDI**

Activació per Avis Telefònic / Avís verbal

Equip: EPI

**EMERGÈNCIA PARCIAL**

1.-Confirmar la situació al lloc de la incidència.

2.-Intentar controlar la mateixa amb els mitjans propis (extintors, mànegues)

**EMERGÈNCIA GENERAL**

1.-En cas incendi declarat confirmar situació a cap emergències que iniciarà trucades i activarà sirena.

2.-Tancar les portes.

3.- En cas de detectar fum a zona d'intervenció que impossibiliti les accions d'extinció NO ENTRAR i comunicar immediatament la situació a CAC

**RISC EXTERIOR**

Activació per Avis Telefònic CAC/ Avís verbal usuari/treballador / Sirena

Equip: EPI

**EMERGÈNCIA PARCIAL**

1.- Estar disponible, localitzable

**EMERGÈNCIA**

1.- Recolzar tasques resta d'equips.

2.- En cas confinament tallar sistemes recolzar tasques de tancarment de portes i finestres

**3.4.4 Evacuació**

L'**evacuació**, és la mesura més habitual en cas d'una emergència per risc intern.

Suposa la sortida ordenada vers un espai segur.

Els evacuadors, un cop a l'exterior han de mantenir-se al punt de reagrupament allunyats de l'edifici.

**INCENDI**

Mode activació: SIRENA

Equip: EAEC

**EMERGÈNCIA: Accions elementals**

Enfront l'activació de la sirena iniciar l'evacuació.

Deixar l'activitat desenvolupada.

No recollir els materials.

Guiar als usuaris per les zones establertes

Si la via assignada es troba bloquejada pel fum utilitzar l'alternativa

Tanqueu portes al vostre pas.

En cas de no poder sortir de la zona, tanqueu porta, situeu roba a les esclotxes de la mateixa, féus-vos veure i aviseu de la vostra situació

Un cop a l'exterior ubiqueu-vos amb el vostre grup al punt de reagrupament i aviseu en quan us sigui possible de l'evacuació de la vostra zona al cap d'emergències.

**RISC EXTERIOR**

Mode activació: Sirena

Equip: EAEC

**EMERGÈNCIA: Accions elementals**

Enfront l'activació de la sirena iniciar l'evacuació.

Deixar l'activitat desenvolupada.

No recollir els materials.

Guiar als usuaris per les zones establertes

Un cop a l'exterior ubiqueu-vos amb el vostre grup al punt de reagrupament i aviseu en quan us sigui possible de l'evacuació de la vostra zona al cap d'emergències.

**3.4.5 Confinament**

L'interior de la instal·lació pot ser la millor mesura d'autoprotecció per alguns casos de risc extern.

En aquest cas caldrà mantenir-se a l'interior dels edificis, no obrir finestres, en alguns supòsits fins i tot aturar els sistemes de climatització i mantenir la tranquil·litat entre els usuaris.

**RISC EXTERIOR**

Mode activació: Avís verbal / Trucada

Equip: EAEC

**CONFINAMENT: Accions elementals**

En el moment de rebre l'ordre porteu a terme les instruccions rebudes (tancament portes RF sector, portes de sortida, tasques informatives, tancament de finestres)

Espereu rebre notícies.

**3.4.6 Prestació de primeres ajudes**

En cas de detectar-se danys a la salut, seguretat d'una persona caldrà, sempre que sigui possible fer les primeres atencions a la persona en el centre mentre arriben les ajudes externes.

**PRIMERS AUXILIS**

Mode activació: Avís verbal / Trucada

Equip: EPA

**ALERTA / EMERGÈNCIA: Accions elementals**

Presentar-se a l'espai afectat i facilitar primeres cures fins l'arribada de les ajudes externes

**3.4.7 Recepció de les primeres ajudes externes**

El cap d'emergències rebrà a les ajudes externes a l'exterior de l'edifici, a la porta principal.

En cas que hi hagi risc en les immediacions a l'edifici, s'utilitzarà el punt d'agrupament situat a la plaça davant l'hotel.

Es trobarà identificat mitjançant armilla de color TARONJA.

### **3.5 FITXES D'ACTUACIÓ**

A l'annex IV trobareu les fitxes d'actuació de:

- FITXA CAP D'EMERGÈNCIA
- FITXA CAP D'INTERVENCIÓ
- FITXA CENTRE DE CONTROL
- FITXA EQUIP DE PRIMERA INTERVENCIÓ
- FITXA D'ALARMA I EVACUACIÓ
- FITXA D'EQUIP DE PRIMERS AUXILIS
- FITXA SEGURETAT VILA

### **3.6 INTEGRACIÓ EN PLANS D'ÀMBIT SUPERIOR**

- **COORDINACIÓ A NIVELL DIRECTIU**

Cal que aquest pla s'integri dins del plans d'emergència municipal. Per això en cas d'emergència a la instal·lació aquesta comunicarà la seva afectació a banda del telèfon d'emergències, 112, al centre receptor d'alarmes del municipi (policia local de Cerdanyola del Vallès, telèfon **93 691 20 00**).

Per les peculiaritats de la ubicació del local a l'interior del campus universitari de la UAB a Bellaterra aquest pla també haurà d'integrar-se amb el pla d'autoprotecció general del Campus.

Per altra banda l'edifici on es troba l'activitat comparteix amb una altra activitat, residencial públic, HOTEL EXE CAMPUS. Cal que aquest pla i el del centre hotelier estiguin coordinats d'una manera efectiva.

Caldria que els responsables de l'organització facilitin la informació sobre aquest PAU als implicats citats anteriorment i permetin, en el cas de les autoritats municipals, les visites al centre.

- **COORDINACIÓ A NIVELL OPERATIU**

Des del centre de control, alarma i comunicacions es pot contactar amb els telèfons indicats, ja sigui per demanar ajuda, per comunicar qualsevol situació d'emergència a la instal·lació o fins i tot la detecció d'un risc exterior.

SERVEIS D'AJUDA EXTERNA PER A EMERGÈNCIES	TELÈFON
Emergències	112
Centre Receptor d'Alarmes. Policia Local	93 691 20 00
Parc Bombers Bellaterra	93 582 03 83
Seguerat Vila Universitària	93 581 73 13
Recepció Vila	93 581 70 04
Seguretat Campus UAB	93 581 25 25
CECAT	935517285

Recordeu que en qualsevol comunicació caldrà:

IDENTIFICAR-SE clarament (nom de la instal·lació i ubicació).

INFORMAR del tipus d'emergència al centre i on s'està produïnt així com si hi ha afectats.

QUANTS ocupants hi ha a l'edifici.

Qualsevol altra informació que es consideri rellevant.

Veieu més informació a l'Annex II: Formulari per a les gestions d'emergències.

Recordeu que en cas de **REBRE INSTRUCCIONS** per part dels serveis d'emergència exterior en relació a l'activació d'un pla superior, de l'ordre d'evacuació o confinament caldrà fer arribar les mateixes al cap d'emergències. Aquesta situació també és aplicable si es rep informació sobre l'activació del pla d'emergència general del Campus de la UAB.

En aquest sentit cal especificar que a nivel de **CAMPUS** la UAB ha constituït l'anomenat **CSEG** (Comitè de Situacions d'Emergències Generals). Aquest comitè és l'encarregat de decidir l'actuació a dur en terme al Campus, pels edificis propis, en cas d'emergència.

Ateses les característiques del Campus el pla d'autoprotecció general del Campus té integrat a nivel operatiu la necessitat de comunicar en cas d'amenaça o emergència materialitzada a tot un seguit d'edificis entre els que es troba l'edifici Blanc.

Els missatges establerts serien:

"S'ha activat el pla d'autoprotecció general. Estem en nivel 1 d'emergència general. L'emergència és de tipus no urgent i d'abast general". En conseqüència s'ordena l'Estat d'alerta"

En cas de confirmació de l'emergència el missatge que es rebria seria el següent:



“Passem a nivel X (2, 3,4 o 5) d'emergència general. En conseqüència, s'ordena el confinament o l'evacuació (parcial, general, total), amb serveis mínims (reduïts, ampliat). L'evacuació del vostre edifici s'ha de produir exactament a les XX.XX hores”.

En cas d'una emergencia sobtada el missatge seria:

“S'ha activat el pla d'autoprotecció general. Estem en nivell (2,3,4 o 5) d'emergència general. L'emergència és de tipus (urgent, no urgent) i d'abast general. En conseqüència s'ordena.

Estat d'alerta / Evacuació parcial / Evacuació general / Evacuació total /  
Confinament.

L'evacuació del vostre edifici s'ha de produir exactament a les XX.XX hores.

Per les peculiaritats de la instal·lació i dels seus usaris caldrà que valorar els missatges rebuts des de la UAB per tal d'establir la necessitat de materialitzar l'evacuació o bé el confinament. En aquest cas a més es tindrà en compte utilitzar els mitjans socials de comunicació públics. En aquest cas:

**Radio Municipal Cerdanyola del Vallès**  
**Catalunya Informació**  
**Catalunya Ràdio**

## **DOCUMENT 4. Implantació, manteniment i actualització.**

## **4.0 INTRODUCCIÓ**

En aquest document s'exposen les responsabilitats en l'organització i les accions a portar a terme per tal d'assegurar que el PAU sigui operatiu, i per tant eficaç. Cal a més que aquesta operabilitat es mantingui en el temps tenint en compte les variacions a nivell organitzatiu, les modificacions en les instal·lacions, possibles canvis, etc.

### **4.1 RESPONSABILITAT, ORGANITZACIÓ i PLANIFICACIÓ DE LES ACCIONS D'IMPLANTACIÓ.**

El desenvolupament del procés d'implantació d'aquest PAU serà portat a terme pel titular de la instal·lació Sra Mari Luz Pachecho com a cap d'emergències de la mateixa, actuant en nom del titular de la instal·lació, Sra. Maria Espadalé.

L'organització supervisarà i facilitarà tot el suport necessari per tal d'implantar i mantenir adequadament aquest PAU.

Especialment de manera que es garanteixi que:

- Tots els/les implicades en el pla el coneguin i les responsabilitats/funcions en matèria d'emergències.
- S'hagin definit, facilitat i es gestionin adequadament els mitjans i recursos necessaris per garantir l'eficàcia del pla.
- El pla es mantingui operatiu, provant el mateix mitjançant simulacres (com a mínim un anual) garantint així que el pla està correctament implantat.

Per garantir la implantació del pla caldrà l'estreta col·laboració de tot el personal.

Ateses les característiques de l'edifici, amb presència de nombros personal docent i d'alumnes cal garantir la informació especialment d'aquests col·letius.

En aquest sentit destaca favorablement la formació personalitzada al personal docent amb una visita al centre. La confecció d'una fitxa personalitzada per al personal docent així com la presència d'un salvapantalla informatiu en matèria d'emergències a totes les aules així com cartelleria.

#### 4.1.1 PLANIFICACIÓ, PROGRAMA I TERMINIS D'ACCIONS DE FORMACIÓ I DIVULGACIÓ

- **Informació-formació a tots els treballadors (propis i aliens).**

Sessió de dues hores.

Destinataris: Treballadors propis i aliens

Periodicitat: Nova incorporació, i cada quatre anys.

Temari:

- Què és un pla d'autoprotecció.
- Riscos interns
- Riscos externs
- L'organització en situacions d'emergència.
- Detecció i Alerta d'una emergència.
- Comunicació a les ajudes externes
- Evacuació/Confinament.

- **Informació-formació als membres dels equips d'emergència.**

Sessió d'una hora.

Destinataris: Treballadors que formen part dels equips d'emergència.

Periodicitat: Nova designació, i cada quatre anys.

Temari:

- Cap d'emergències. Procediments d'actuació.
- Equip de primera intervenció. Procediments d'actuació.
- Equip d'alarma, evacuació i confinament. Procediments d'actuació
- Equips de primers auxilis. Procediments d'actuació
- Autoprotecció dels equips d'emergència
- Exercici

- **Informació a personal docent**

Periodicitat: Nou any acadèmic, nova incorporació.

Lliurament material informatiu, fitxa equip emergència, docent.

Presència salvapantalles preventiu a l'aula.

Visita al centre per conèixer vies d'evacuació. Sessió de quinze minuts.

- **Informació a alumnes**

Presència material informatiu al centre.

Presència salvapantalles preventiu a l'aula.



*Informació per alumnes i professors*

#### 4.1.2 PLANIFICACIÓ, PROGRAMA I TERMINIS DE SIMULACRES

La realització de simulacres i exercicis posen a prova tot el planificat i suposen un exercici pràctic per a tot el personal.

Com a mínim caldrà un simulacre anual tal i com estableix la normativa, Decret 30/2015.

A l'hora de portar a terme un simulacre caldrà planificar:

- Objectiu
- Tipologia d'emergència
- Afectació usuaris?
- Activació alarmes acústiques ?
- Coneixement del simulacre per part dels equips d'emergència ?
- Demanda ajuda externa ?
- Control del simulacre (observadors)

Un cop executat el simulacre caldrà realitzar una avaluació del mateix i en base a les conclusions incorporar, si s'escau, modificacions al pla d'autoprotecció.

Periodicitat anual i cada any incorporant noves variables a avaluar (horari reduït, horari laboral, etc).

#### 4.1.3 PLANIFICACIÓ, PROGRAMA I TERMINIS DE MANTENIMENT

Cal garantir un programa de manteniment de les instal·lacions més rellevants en matèria de risc i de protecció.

- **Manteniment de les instal·lacions i equipaments.**

Suposa el control de les instal·lacions crítiques (quadres elèctrics, refrigeradores, sistemes de detecció, alarma i protecció contra incendis, instal·lacions generals).

Aquestes comprovacions han de ser realitzades per empreses acreditades i cal que el centre constati l'efectiva realització de les mateixes.

#### FITXA DE MANTENIMENT: planing anual

Any: 2017

VILA UNIVERSITARIA

EQUIP	Febrer	Maig	AGOST	Novembre	Trimestral	Anual
B.I.E.S	Trimestral	Trimestral	Anual	Trimestral	Comprovació de accés, senyalització, components, pressió, neteja, ect.	Prova funcional
CENTRALS	Trimestral	Trimestral	Anual	Trimestral	Revisió visual de l'estat	Prova funcional i bateries
DETECTORS	Trimestral	Trimestral	Anual	Trimestral	Revisió visual de l'estat i senyalització	Prova funcional
POLSADORS	Trimestral	Trimestral	Anual	Trimestral	Revisió visual de l'estat	Prova funcional
SIRENES	Trimestral	Trimestral	Anual	Trimestral	Revisió visual de l'estat	Prova funcional
MÒDULS	Trimestral	Trimestral	Anual	Trimestral	Revisió visual de l'estat	Prova funcional
HIDRANTS	Semestral		Semestral		Prova funcional	Prova funcional
Central Co (parking)	Trimestral	Trimestral	Anual	Trimestral	Prova funcional	Prova funcional
Detectors Co (parking)			Anual		Revisió visual de l'estat	Prova funcional
GRUP PRESSIÓ	Trimestral	Trimestral	Anual	Trimestral		
EXTINTORS	Trimestral	Trimestral	Trimestral	Anual	Revisió visual de l'estat	Comprovació data caducitat, pes i pressió, senyalització

*Cronograma revisions tècniques*

- **Estudi dels incidents/accidents**

Anàlisi d'informació del successos ocorreguts al centre amb implicacions en matèria d'autoprotecció. Aquesta informació ha de ser tramesa, mitjançant registre electrònic, a l'Ajuntament en un termini màxim de set dies hàbils.

Aquest informe detallarà

- Descripció de l'emergència i les seves causes.
- La reacció dels equips d'emergència
- Comportament dels usuaris i resta de plantilla

- Mesures de protecció preses
- Aspectes del PAU a millorar o modificar com a resultes de l'experiència derivada de l'emergència.

#### 4.1.4 ACTUALITZACIÓ I REVISIÓ DEL PLA

Per tal de mantenir operatiu el pla cal que l'organització mitjançant la seva direcció mantingui el pla actualitzat i revisat de manera adequada.

**ACTUALITZACIÓ** - Consisteix en modificar de forma sistemàtica les dades del pla d'autoprotecció que hagin patit alguna variació de manera que les dades del pla que constin siguin les actuals.

En especial cal vetllar per tal de mantenir els responsables dels equips d'emergència formats.

**REVISIONS** - Consisteixen en examinar de forma detallada el pla efectuant les modificacions que s'escaiguin per tal d'adaptar-lo als canvis que s'hagin produït en el risc, o bé a l'estructura i/o a l'operativitat.

Les revisions han de realitzar-se cada quatre anys si bé canvis substancials, rellevants, que impliquin en especial canvis en matèria de risc o bé de tipus estructural a l'edifici necessitaran revisar el pla abans del període establert reglamentàriament.

## ANNEXOS



**Annexos está composant per el següents annexs:**

- Annex 1. Directori de Comunicacions.
- Annex 2. Formularis per a la gestió de les emergències.
- Annex 3. Plànols.
- Annex 4. Fitxes d'actuació.

**ANNEX .1 DIRECTORI DE COMUNICACIONS**

<b>SERVEIS D'AJUDA EXTERNA PER A EMERGÈNCIES</b>	<b>TELÈFON</b>
<b>Emergències</b>	112
<b>Centre Receptor d'Alarmes. Policia Local</b>	93 691 20 00
<b>Parc Bombers Bellaterra</b>	93 582 03 83
<b>CECAT</b>	
<b>EQUIPS EMERGÈNCIA INTERNS</b>	
<b>Centre de Control i Alarma</b>	93 581 7004
<b>Seguretat Vila</b>	93 581 7313
<b>Cap Emergència</b>	671083559 / 6050 671083559 / 7145
<b>Cap Intervenció</b>	669698717 / 6138 663090924 / 7066
<b>SERVEIS EMERGÈNCIA CAMPUS BELLATERRA</b>	
<b>Seguretat UAB</b>	93 581 25 25
<b>Servei Assistencial de Salut</b>	93 581 18 00

**ANNEX 2. FORMULARIS PER A LA GESTIÓ DE LES EMERGÈNCIES****MODEL D'AVÍS EN CAS D'EMERGÈNCIA I COMUNICACIÓ AMB TELÈFON  
EMERGÈNCIES 112**

Truco des de l'**Edifici Blanc edifici docent situat a l'Avinguda Can Doménech, al Campus de Bellaterra, a la Universitat Autònoma de Barcelona.**

Sóc el responsable del centre de control i comunicacions de l'edifici.

Tenim un (incendi, amenaça de bomba ..... ) a (aula, arxiu, quadre elèctric, .....).

Estem evacuant/confinant XXXXX persones.

Hi ha / No hi ha XXXXXXXXXXXXXXX ferits, afectats per l'emergència.

**Et truco des del telèfon 93 581 70 04**

### ***ANNEX 3. PLÀNOLS***

A continuació es detallen els plànols que formen part d'aquest annex:

#### 1.2 Emplaçament

##### 1.2.1 Situació

#### 1.3 Accessibilitat

##### 1.7.1 Zones de risc

##### 1.7.2 Zones vulnerables

##### 1.7.3 Plànols de les instal·lacions i àrees on es realitza l'activitat

##### 1.7.4 Identificació del control dels subministraments bàsics (aigua, gas, electricitat)

#### 2.4.1 Sectorització

##### 2.4.2 Instal·lacions de detecció, d'extinció d'incendis i d'extracció de fums

##### 2.4.3 Senyalització d'emergències i sistemes interns d'avís

##### 2.4.4 Vies d'evacuació

##### 2.4.5 Àrees de confinament

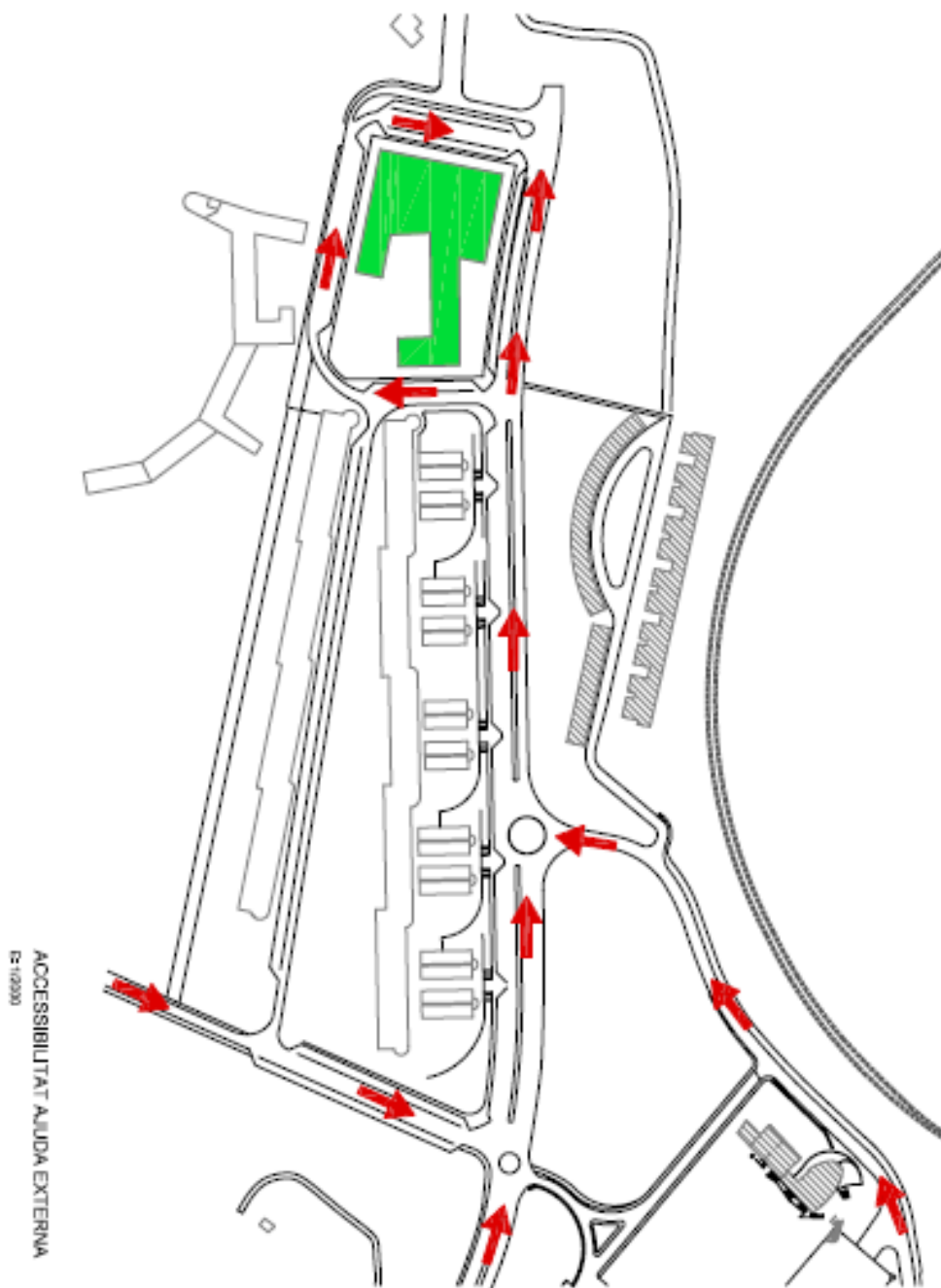
## 1.2 Emplaçament



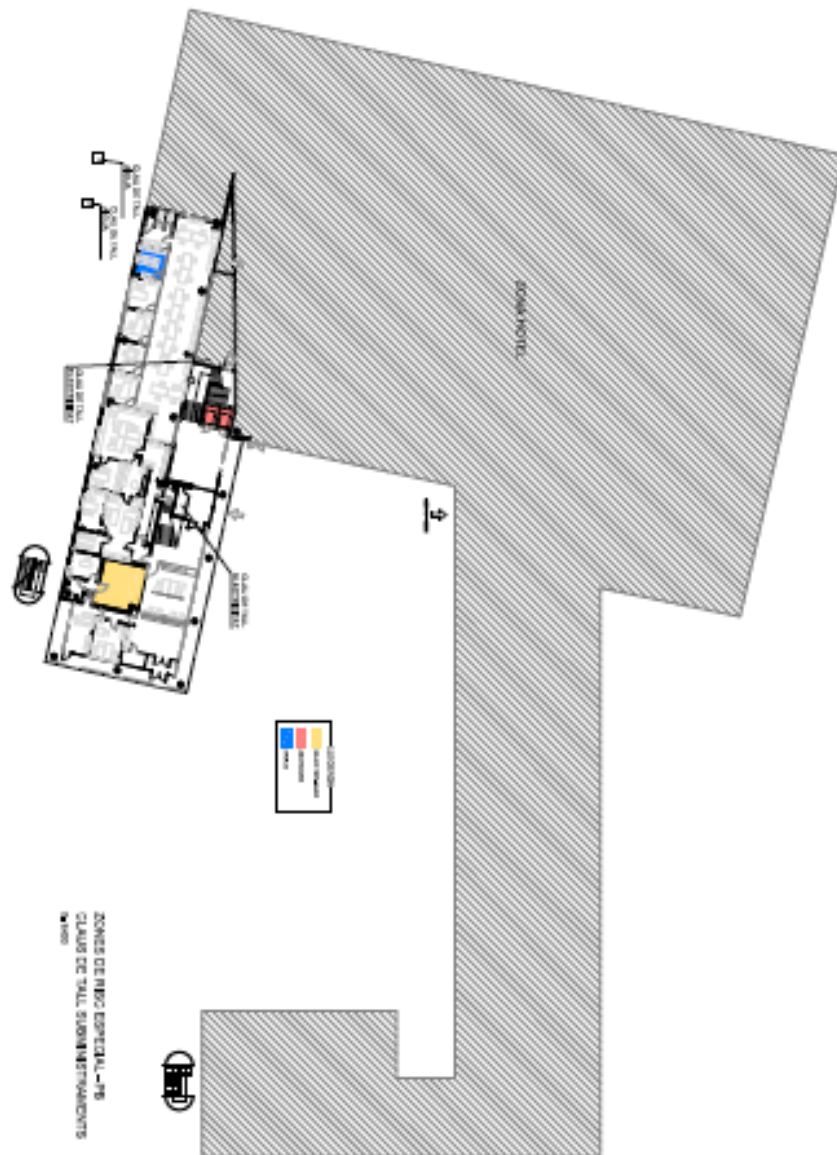
### 1.2.1 Situació



### 1.3 Accessibilitat

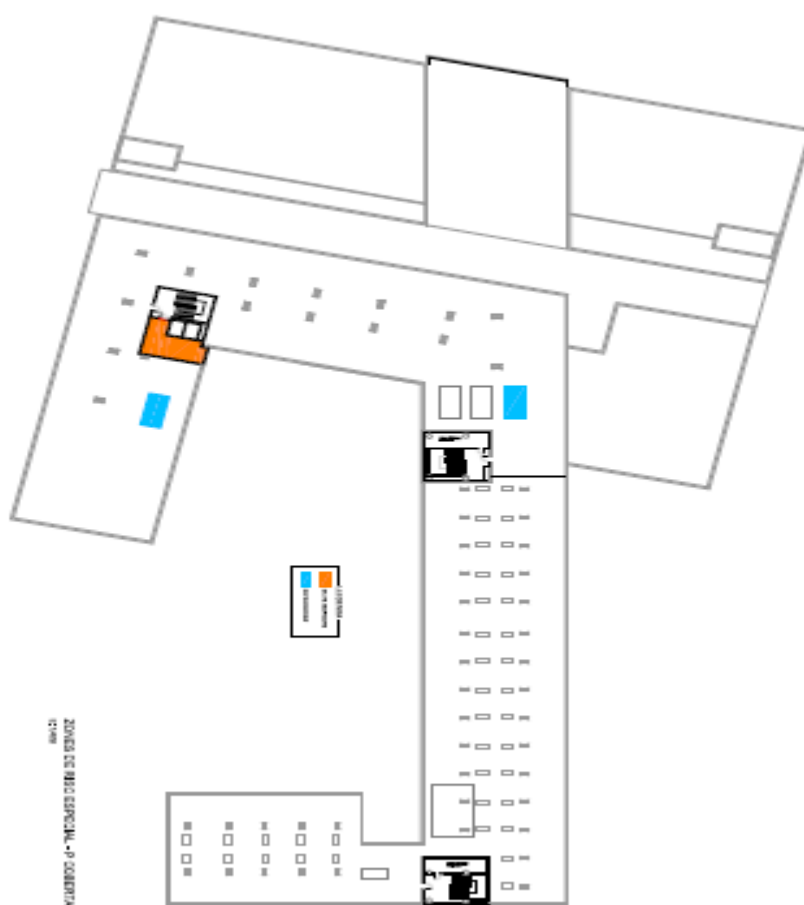


1.7.1 Zones de risc planta baixa. Claus de tall de serveis

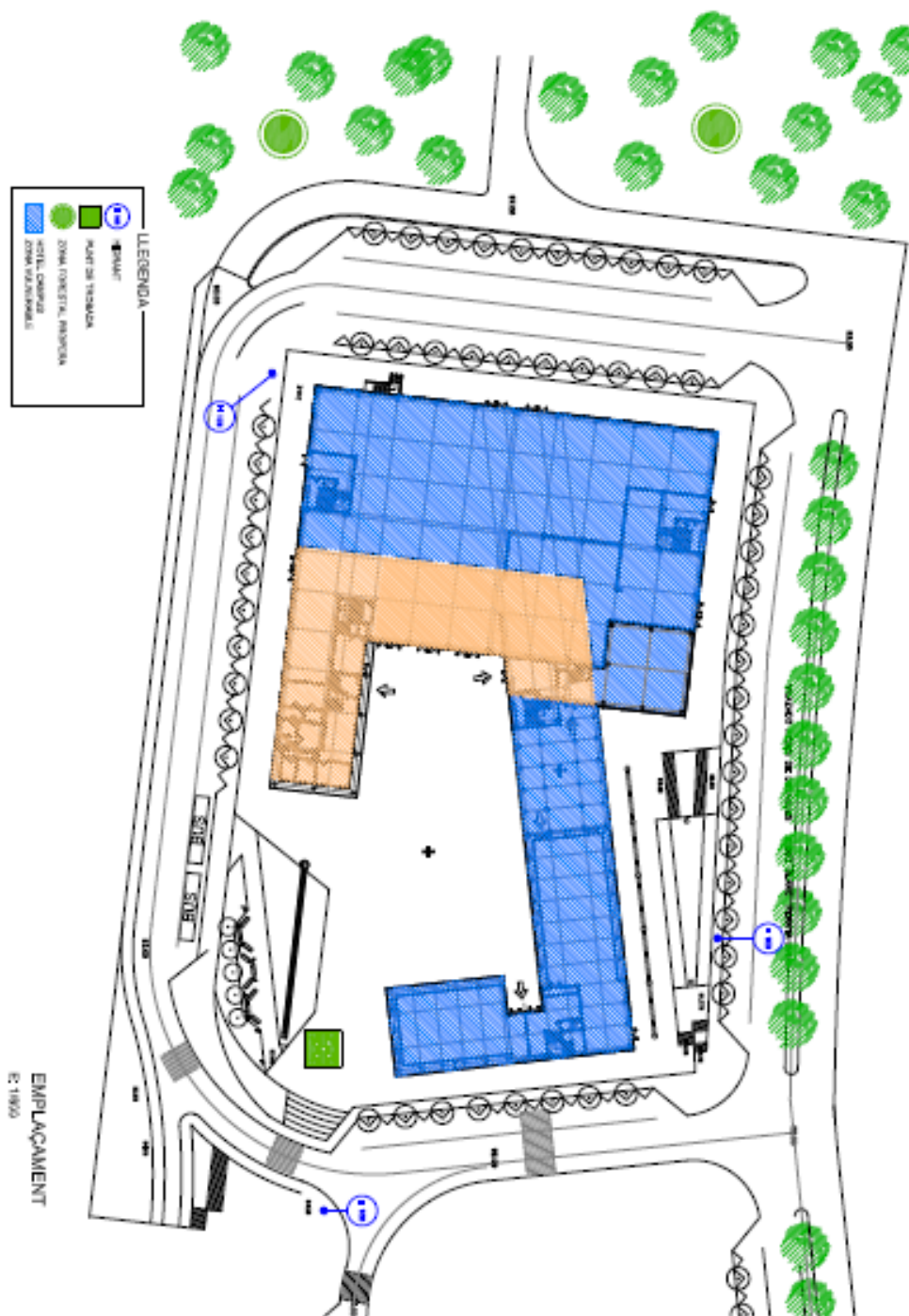




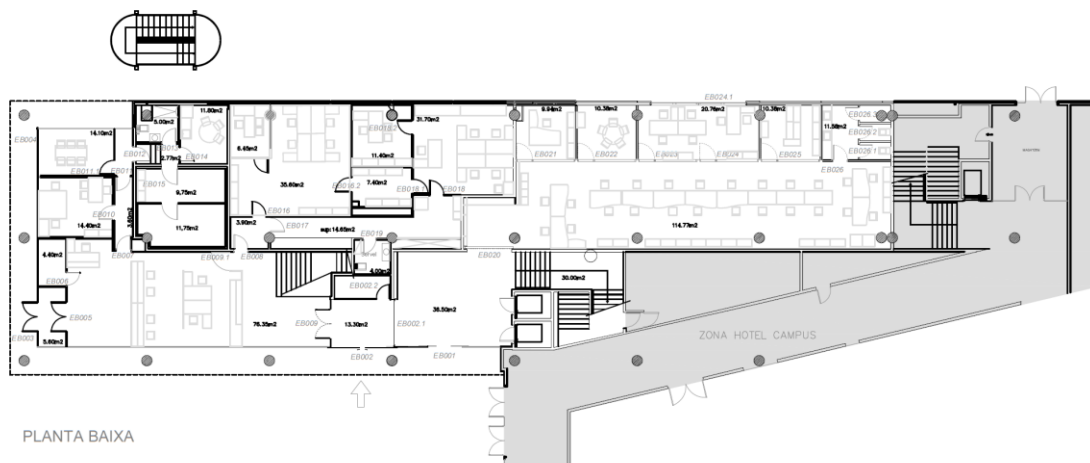
1.7.1 Zones de risc coberta



1.7.2 Zones vulnerables



1.7.3 Plànols de les instal·lacions i àrees on es realitza l'activitat. Planta Baixa



1.7.3 Plànols de les instal·lacions i àrees on es realitza l'activitat. Planta primera



PLANTA PRIMERA

1.7.3 Plànols de les instal·lacions i àrees on es realitza l'activitat. Planta segona



PLANTA SEGONA





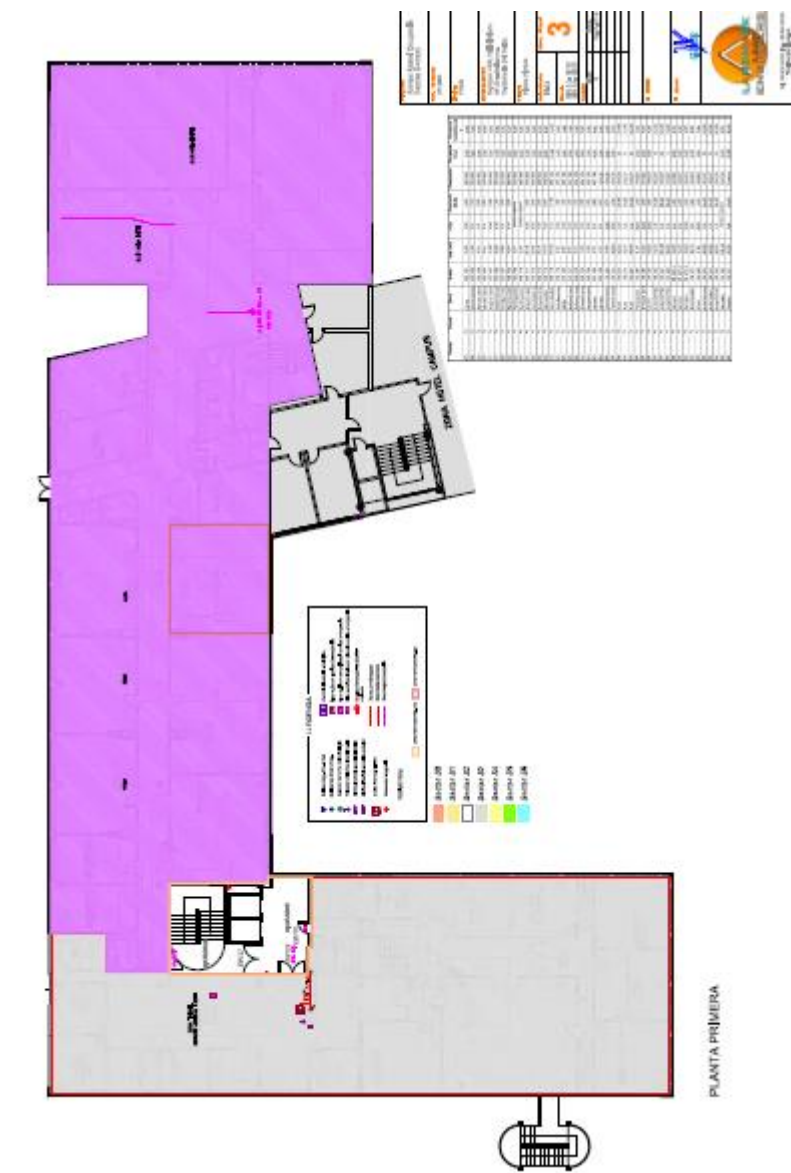




2.4.1 Sectorització. Planta primera.

2.4.2 Instal·lacions de detecció, d'extinció d'incendis i d'extracció de fums. Planta primera.

2.4.3 Senyalització d'emergències i sistemes interns d'avís. Planta primera



2.4.1 Sectorització. Planta segona.

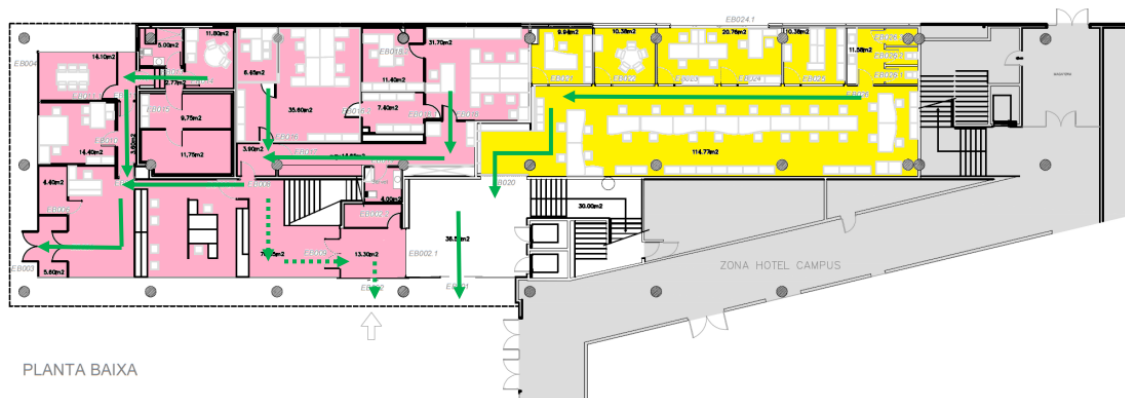
2.4.2 Instal·lacions de detecció, d'extinció d'incendis i d'extracció de fums. Planta segona.

2.4.3 Senyalització d'emergències i sistemes interns d'avís. Planta segona





### 2.4.4 Vies d'evacuació. Planta Baixa



**SECTOR 2**  
Gemma Garcia  
Sònia Olivera

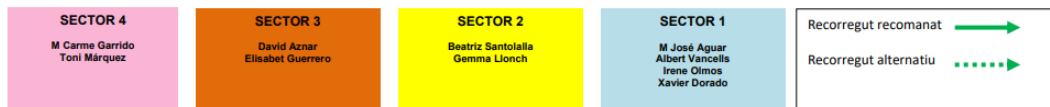
**SECTOR 1**  
Gemma Marcós  
Carmen Moral (tarda)  
Carme Puigpinós (tarda)

Recorregut recomanat →  
Recorregut alternatiu →

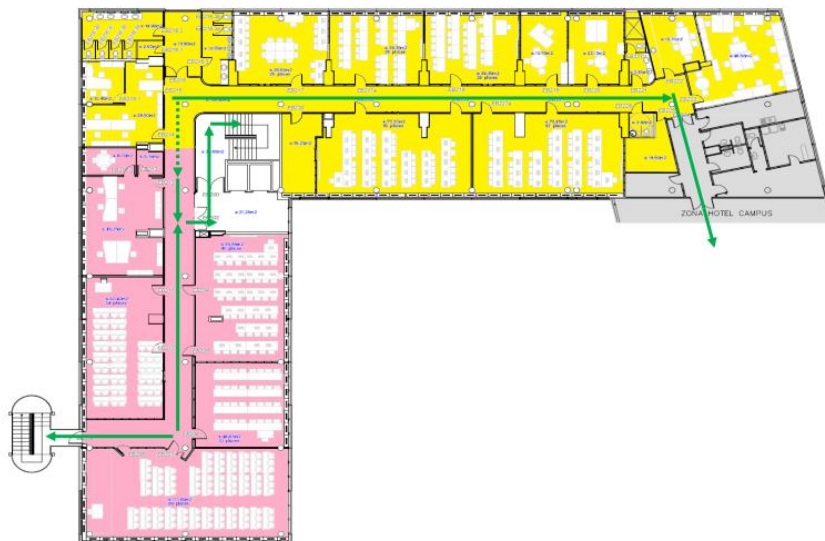
### 2.4.4 Vies d'evacuació. Planta primera



PLANTA PRIMERA



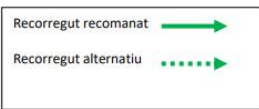
### 2.4.4 Vies d'evacuació. Planta segona



PLANTA SEGONA

**SECTOR 2**  
Marta Sieso  
Mercè Majós  
Victor Gubiérrez

**SECTOR 1**  
Astrid Medina  
Gemma Sagué  
David Barrabés  
Joan Marel Pont  
Daniel Agulló (tarda)



2.4.4 Vies d'evacuació. Planta tercera



PLANTA TERCERA

**SECTOR 2**  
Anahí Casadesús  
Neus Güell  
Merçè Cuerva  
Ariadna Morente

**SECTOR 1**  
Roser Fàbrega  
Mèrida Iglesias  
Montserrat Iglesias  
Mària Noguera  
Joan Pérez

Recorregut recomanat →  
Recorregut alternatiu →

2.4.5 Àrees de confinament planta baixa





2.4.5 Àrees de confinament planta primera

PLANTA PRIMERA



## 2.4.5 Àrees de confinament planta segona



## 2.4.5 Àrees de confinament planta tercera



## ANNEX 4. FITXES D'ACTUACIÓ

### CAP D'EMERGÈNCIA

---

#### EN TOT MOMENT:

Quan es produeixi una situació que pot desencadenar una emergència ha de **REBRE** un avís del Cap d'Intervenció, del personal dels diferents equips d'emergència o de la resta de personal informant que estan verificant aquesta possible situació.

Quan es produeixi una situació d'emergència ha de **REBRE** informació específica sobre la situació que s'està produint.

La informació bàsica que ha de rebre és:

- Què està passant
- Des de quan està passant
- On està passant
- Com està la situació
- Quina persona està intervenint
- Com contactar amb ella

Quan rebi la informació de la possible emergència ha de **VALORAR** la situació.

Durant la trucada que rep ha de:

En funció d'aquesta valoració, **PRENDRE** la decisió sobre si s'activa el pla d'emergència o no. Ha d'avisar al Centre de Control (CC) de l'Edifici Blanc, 935817004 (7004).

Si no considera necessari activar el pla d'emergència ha de **DONAR** les corresponents indicacions sobre com actuar al respecte.

Si considera que és necessari activar el pla d'emergència:

- Ha d'**INFORMAR** sobre l'activació del pla d'emergència
- Ha de **VALORAR** si cal o no iniciar l'evacuació de la planta afectada o de la totalitat del centre de treball
- Ha d'**AUTORITZAR** la comunicació d'alarma via senyals acústics
- Ha d'**INDICAR** a quins cossos operatius externs cal avisar
- Ha de **DONAR** les primeres indicacions sobre a qui s'ha d'avisar i què se'ls ha de dir
- S'ha de **DESPLAÇAR** al Centre de Control i s'ha d'**EQUIPAR** amb l'armilla reflectant de color blau

#### Durant l'emergència:

- **MANTENIR** el contacte amb el Cap d'Intervenció
- **COORDINAR** els equips d'emergència que hi participen en funció de la informació rebuda
- **TALLAR** el subministrament elèctric
- **ATURAR** els ascensors
- **ASSEGURAR** les vies d'evacuació
- **ADEQUAR** les actuacions pertinents als mitjans operatius existents

- **DECIDIR** les zones que s'han d'evacuar i valorar si cal avisar als cossos operatius externs en funció de l'evolució de l'emergència
- **REBRE** informació sobre el recompte de personal evacuat
- **DECRETAR** la finalització de la situació d'emergència
- En el cas de la participació de cossos operatius externs:
  - **TRANSFERIR** el comandament
  - **OFERIR** els dispositius disponibles a aquests cossos
  - **SEGUIR** les seves indicacions
  - **INFORMAR** sobre la finalització de la situació d'emergència

#### **EN CAS D'INCENDI**

- **VALORAR** la informació dels equips d'intervenció.
- **DECIDIR** si l'emergència suposa una evacuació parcial o total de l'edifici.
- **AVISAR** de la situació a l'HOTEL.
- **EN CAS D'EVACUACIÓ** establir l'activació de la sirena, si no s'ha activat automàticament, així com l'avís a les ajudes externes.
- **DIRIGIR-SE** al punt de reagrupament extern.

#### **EN CAS D'EVACUACIÓ**

- **DIRIGIR-SE** al punt de reagrupament extern.
- **REP** informació dels equips d'evacuació sobre el desenvolupament de l'emergència i la presència o no de ferits.
- **ESPERA** presència ajudes externes per lliurar comandament.

#### **EN CAS CONFINAMENT**

- **ORDENAR** tancament accessos a l'edifici.
- **ORDENAR** tallar climatització, tancar portes RF, finestres i portes de servei, tancar finestres de les aules.
- **REP** informació dels equips d'evacuació sobre el desenvolupament de l'emergència.
- **ES MANTÉ** en contacte amb les ajudes externes indicant la situació de confinament de l'edifici i el nombre de persones aproximadament existents a l'interior.

#### **Després de l'emergència:**

- **COORDINAR** la tornada a la normalitat
- **COMPROVAR** l'extinció de la font de l'emergència
- **AVALUAR** el nivell de l'emergència
- **REPOSAR** els mitjans que s'ha fet servir durant l'emergència.

## **CAP D'INTERVENCIÓ**

---

Quan es produeixi un avís d'una situació que pot desencadenar una emergència s'ha d'**EQUIPAR** amb armilla reflectant de color taronja, ha d'**AVISAR** a l'equip de primera intervenció de la zona afectada i s'ha de **DESPLAÇAR** amb ells fins al lloc dels fets.

### **Durant l'emergència:**

- Ha de **VERIFICAR** l'existència d'aquesta situació
- Un cop verificada, ha d'**INFORMAR** al Cap d'Emergència de:
  - Què està passant
  - Des de quan està passant
  - On està passant
  - Com està la situació
  - Quina persona està intervenint
  - Com contactar amb ella
- **INFORMARÀ** constantment sobre els possibles canvis/evolució de la situació d'emergència
- Si pot controlar la situació **INTERVINDRÀ** amb els mitjans que tingui disponibles juntament amb els membres de l'equip de primera intervenció de la zona afectada
- **ADOPTARÀ** les mesures preventives necessàries
- **SEGUIRÀ** les indicacions que vagi rebent del Cap d'Emergència
- Si s'ha pogut controlar la situació **VERIFICARÀ** l'extinció completa de la font de l'emergència
- En cas d'arribada de cossos operatius externs, **INFORMAR** sobre qui està al comandament (Cap d'Emergència), i **SEGUIR** les seves indicacions
- Si no pot controlar la situació **SORTIRÀ** del lloc de l'emergència i **EVACUARÀ** la zona **AVISANT** el Cap d'emergència i els membres de l'equip d'evacuació
- Un cop al punt de trobada **REBRÀ** informació dels diferents equips d'alarma i evacuació sobre l'estat de l'evacuació de les diferents zones i **TRANSMETRÀ** aquesta informació al Cap d'Emergència.

### **EN CAS D'INCENDI**

- **RECOLÇA** les tasques de la direcció de l'emergència. En especial tot ho referent a la presa de decisions.

### **EN CAS D'EVACUACIÓ**

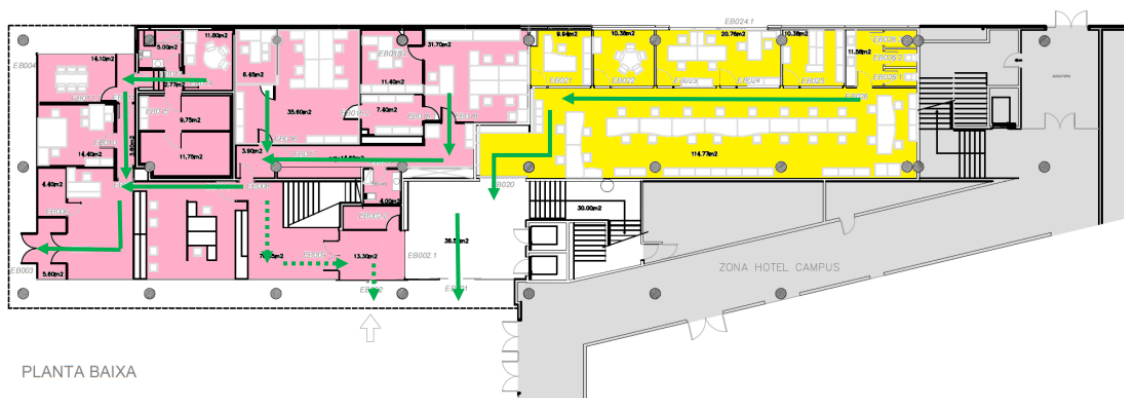
- **DIRIGIR-SE** al punt de reagrupament extern.

- **RECOLÇA** les tasques de presa de dades per part de la direcció de l'emergència. En especial en tot ho referent a la presa de dades sobre el desenvolupament de l'evacuació. Transmet la informació a la direcció.

**EN CAS CONFINAMENT**

- **RECOLÇA** les tasques dirigides per la direcció de l'emergència.
- **COL·LABORA** amb la presa de dades sobre el desenvolupament de l'emergència.

**Plànol planta baixa:**



**SECTOR 2**  
Gemma Garcís  
Sònia Olivera

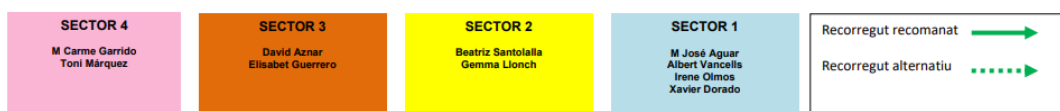
**SECTOR 1**  
Gemma Marcos  
Carmen Moral (tarda)  
Carme Puigpinós (tarda)

Recorregut recomanat →  
Recorregut alternatiu →

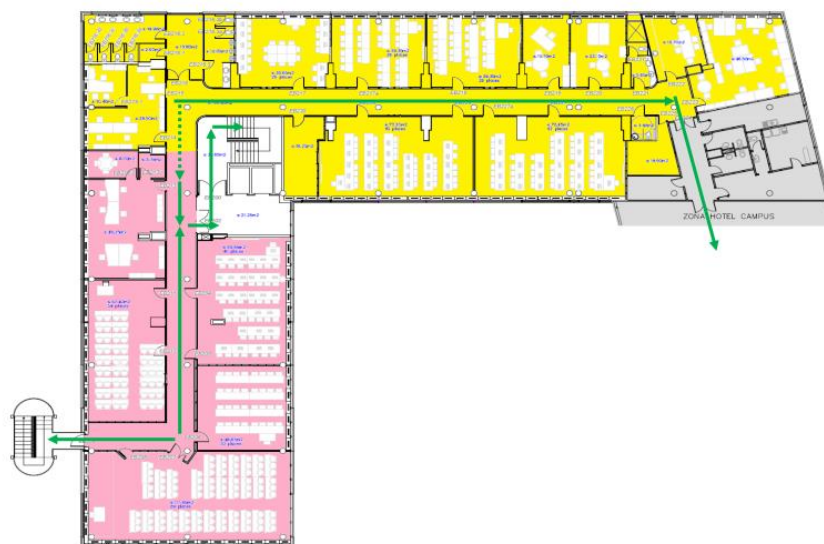
Plànol primera planta:



PLANTA PRIMERA



Plànol segona planta:



PLANTA SEGONA





Plànol tercera planta:



PLANTA TERCERA

**SECTOR 2**  
Anahí Casadesús  
Neus Güell  
Mercè Cuenca  
Ariadna Morente

**SECTOR 1**  
Roser Fàbrega  
Mèrida Iglesias  
Montserrat Iglesias  
Mària Noguera  
Joan Pérez

Recorregut recomanat →  
Recorregut alternatiu →

## **EQUIP DE PRIMERA INTERVENCIÓ**

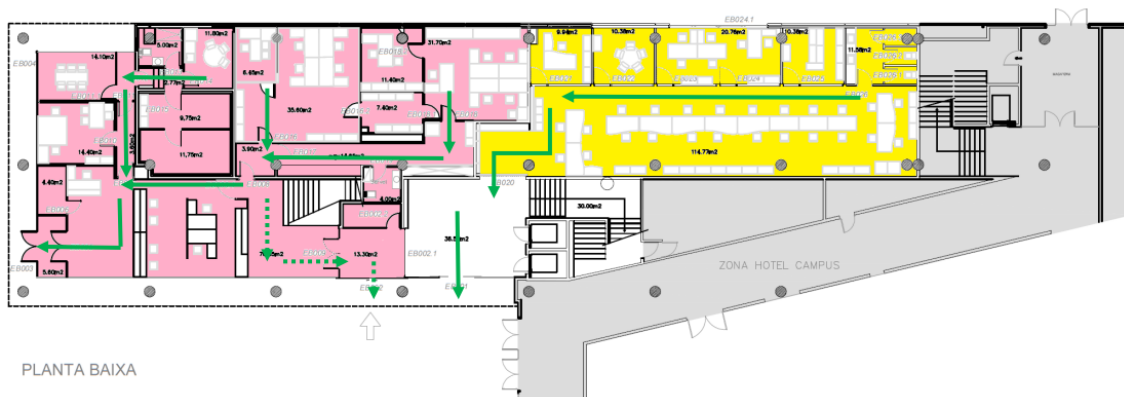
---

Quan es produeixi un avís d'una situació que pot desencadenar una emergència s'ha d'**EQUIPAR** amb armilla reflectant de color groc i s'ha de **DESPLAÇAR** fins al lloc dels fets.

### **Durant l'emergència:**

- Ha de **VERIFICAR** l'existència d'aquesta situació
- Un cop verificada, ha d' **INFORMAR** al Cap d'Intervenció de:
  - Què està passant
  - Des de quan està passant
  - On està passant
  - Com està la situació
  - Quina persona està intervenint
  - Com contactar amb ella
- **INFORMARÀ** constantment sobre els possibles canvis/ evolució de la situació d'emergència
- Si pot controlar la situació **INTERVINDRÀ** amb els mitjans que tingui disponibles
- **ADOPTARÀ** les mesures preventives necessàries
- **SEGUIRÀ** les indicacions que vagi rebent del Cap d'intervenció
- Si s'ha pogut controlar la situació, **VERIFICARÀ** l'extinció completa de la font de l'emergència
- Si no pot controlar la situació **SORTIRÀ** del lloc de l'emergència i **EVACUARÀ** la zona **AVISANT** el Cap d'Intervenció i/o el Cap d'Emergència i/o els membres de l'equip d'evacuació

Plànol planta baixa:



PLANTA BAIXA

**SECTOR 2**  
Gemma Garcia  
Sònia Olivera

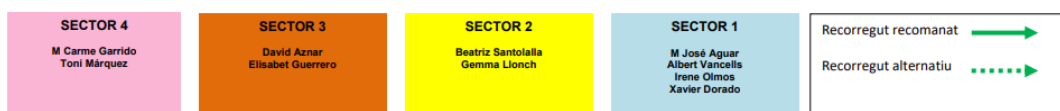
**SECTOR 1**  
Gemma Marcos  
Carmen Moral (tarda)  
Carme Puigpinós (tarda)

Recorregut recomanat →  
Recorregut alternatiu →

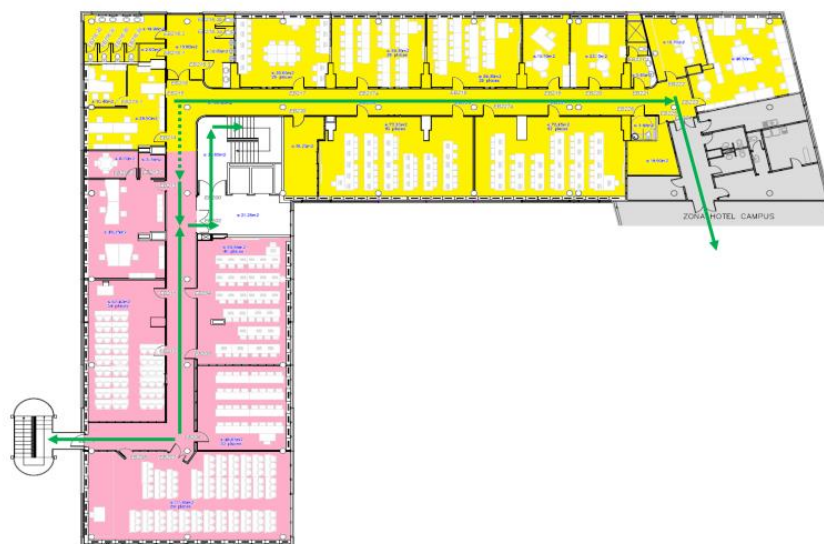
Plànol primera planta:



PLANTA PRIMERA



Plànol segona planta:



PLANTA SEGONA



Plànol tercera planta:



PLANTA TERCERA

**SECTOR 2**  
Anahi Casadesús  
Neus Güell  
Mercè Cuenca  
Ariadna Morente

**SECTOR 1**  
Roser Fàbrega  
Mèrida Iglesias  
Montserrat Iglesias  
Maria Noguera  
Joan Pérez

Recorregut recomanat →  
Recorregut alternatiu →

## EQUIP D'ALARMA I EVACUACIÓ

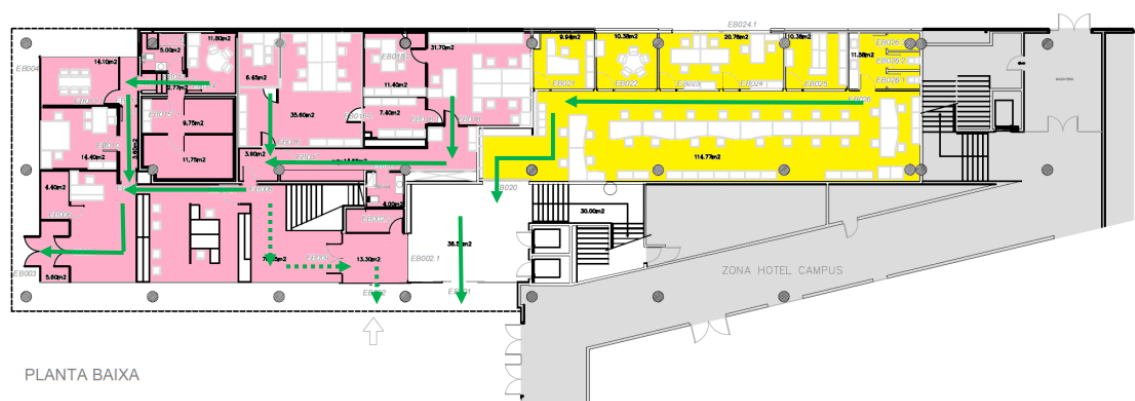
Quan es produeixi una situació que pot desencadenar una emergència ha de **REBRE** una avis informant que s'ha activat el pla d'emergència i que s'ha decretat l'ordre d'evacuació (total o parcial). Aquest avis es pot rebre de dos maneres:

- Activació de l'alarma continua de l'Edifici
- Avis del Centre de Control i/o del Cap d'Intervenció

### Durant l'emergència:

- S'ha d'**EQUIPAR** amb armilla reflectant de color groc i, a ser possible, un telèfon mòbil
- Ha d'**EVACUAR** la seva zona per la via assignada indicada al plànol de planta adjunt que s'entrega. Un cop a l'exterior de l'edifici han de dirigir-se al punt de trobada exterior per la via més ràpida, veure el plànol inclòs en el document.
- Ha d'**INFORMAR** constantment al Cap d'Intervenció i/o al Cap d'Emergència dels canvis que es vagin produint al punt de trobada, així com de la informació que vagi rebent dels diferents membres dels equips.
- Ha de **TRANSMETRE** totes aquelles instruccions rebudes del Cap d'Emergència a les persones evacuades per tal de redreçar-les cap a un lloc o un altre

### Plànol planta baixa:



PLANTA BAIXA

**SECTOR 2**  
Gemma Garcia  
Sònia Olivera

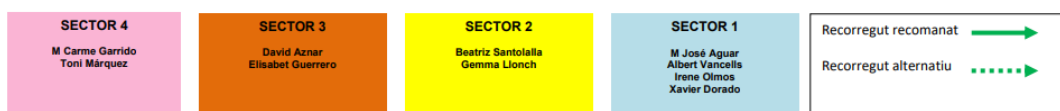
**SECTOR 1**  
Gemma Marcos  
Carmen Moral (tarda)  
Carme Puigpinós (tarda)

Recorregut recomanat →  
Recorregut alternatiu →

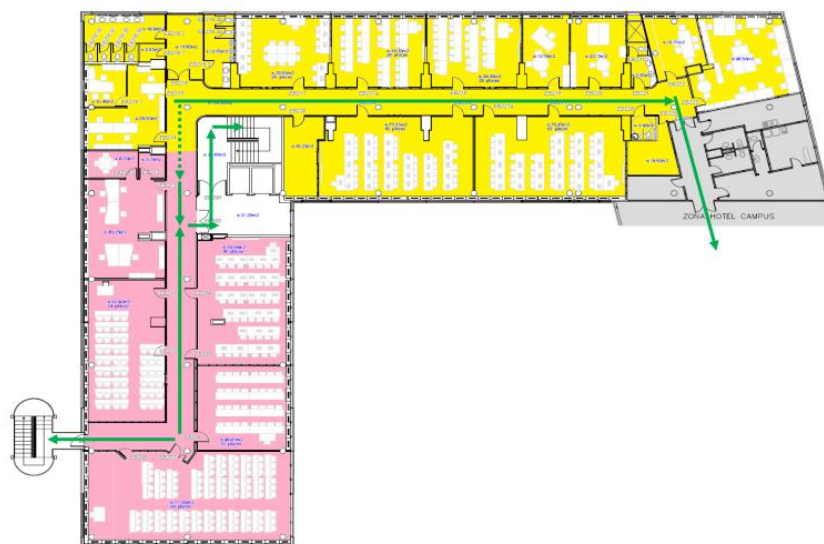
Plànol primera planta:



PLANTA PRIMERA



Plànol segona planta:



PLANTA SEGONA



Plànol tercera planta:



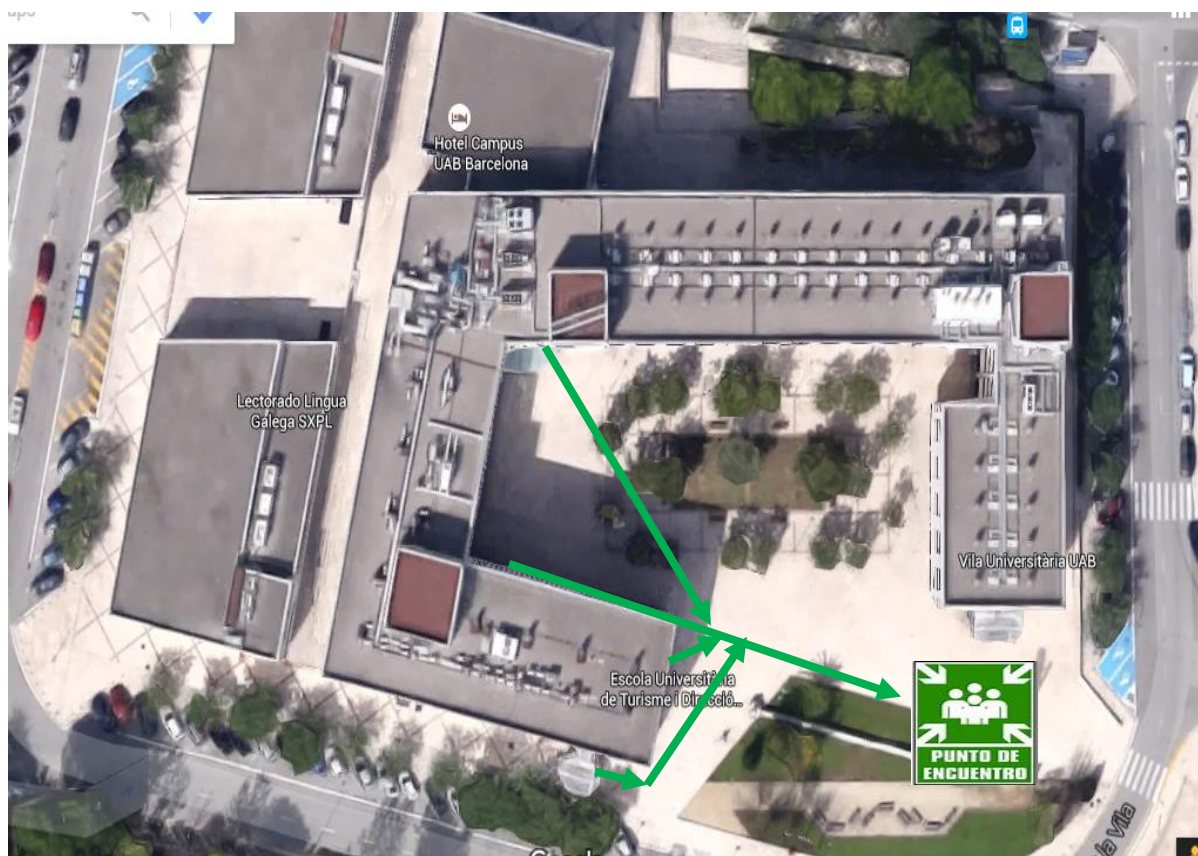
PLANTA TERCERA

**SECTOR 2**  
Anahi Casadesús  
Neus Güell  
Merçè Cuenca  
Ariadna Morente

**SECTOR 1**  
Roser Fàbrega  
Mèrida Iglesias  
Montserrat Iglesias  
Maria Noguera  
Joan Pérez

Recorregut recomanat →  
Recorregut alternatiu →

Plànol exterior:





En rebre instruccions del Cap d'Emergència:

- S'ha d'**EQUIPAR** amb armilla reflectant de color taronja
- Ha d'**AGAFAR** la farmaciola
- S'ha de **DIRIGIR** al lloc indicat per tal d'atendre els possibles ferits
- Un cop arribin els cossos operatius externs s'ha de **POSAR** a la seva disposició i ha de **COL·LABORAR** amb ells en tot moment
- En cas de no rebre instruccions d'actuació en primers auxilis **DONARÀ** recolzament a l'Equip d'Evacuació.

### **PROFESSORS**

---

Quan es produeixi una situació que pot desencadenar una emergència ha de **REBRE** una avís informant que s'ha activat el pla d'emergència i que s'ha decretat l'ordre d'evacuació (total o parcial). Aquest avís es pot rebre de dues maneres:

- Activació de l'alarma continua de l'Edifici
- Avís de l'Equip d'Alarma i Evacuació i/o Centre de Control i/o del Cap d'Intervenció

#### **Durant l'emergència:**

- Ha d'**ATURAR** la classe i ha d'**INFORMAR** als alumnes que s'està produint una emergència i que s'ha d'**ABANDONAR** l'aula i **PROCEDIR** a l'evacuació.
- Ha de **CONTROLAR** l'evacuació de l'aula, de manera que es faci amb calma i ordenadament.
- Ha de **TANCAR** l'aula un cop hagin sortit tots els alumnes.
- Ha de **REALITZAR** l'evacuació per la via que els comuniqui l'Equip d'Evacuació de la seva zona. (Veure plànols de cada planta adjunts.)
- Un cop a l'exterior de l'edifici s'ha de **DIRIGIR** al punt de trobada ubicat a la cantonada de la plaça (consultar el plànol exterior).

### **SEGURETAT VILA**

---

L'equip de seguretat de Vila Universitària pot fer tasques de recolzament dels diferents equips d'emergència, degut al seu bon coneixement de l'edifici i del funcionament de la central d'alarmes.

Quan es produeixi un avís d'una situació que pot desencadenar una emergència, en cas d'estar present a l'edifici, s'ha de desplaçar fins al Centre de Control per donar recolzament en les tasques que l'encomani el Cap d'Emergència.

## CENTRE DE CONTROL

---

**VIGILAR** i **CONTROLAR** les centrals de detecció i de comunicacions

En cas d' **ACTIVACIÓ** d'un preavis de la central de detecció TRUCAR immediatament el Cap d'Intervenció o al seu suplent **INDICANT** la localització.

En cas d' **ACTIVACIÓ** de l'alarma d'emergència **MAI** s'ha de silenciar abans de que el Cap d'Intervenció o els membres de l'equip de primera intervenció hagin confirmat l'emergència al lloc dels fets.

**REBRE** totes les notificacions d'emergència

**DEMANAR** informació del succés, qui truca i des de quin lloc

**AVISAR** el Cap d'Emergència i el Cap d'Intervenció. També es pot avisar al vigilant de Vila Universitària, que farà tasques de recolzament.

En **REBRE** l'ordre del Cap d'Emergència o del Cap d'Intervenció, **ALERTAR** o **AVISAR** els cossos operatius externs.

**REBRE** comunicacions dels diferents equips que estan actuant en relació a la situació de l'extinció, evacuació, perills, etc.

**MANTENIR** durant l'emergència una línia lliure per altres gestions.

**ACTIVAR** el sistema d'alarma o avís per procedir a l'evacuació del personal de l'Edifici Blanc quan el Cap d'Emergència ho cregui oportú. Només el Cap d'Emergència pot autoritzar la comunicació d'un nou nivell d'emergència

**COMUNICAR** l'avís de fi d'alarma quan el Cap d'Emergència l'autoritzi.

### **EN CAS D'INCENDI**

- En cas activació de la central avisen a cap i equips d'intervenció.
- En comunicació constant amb el director de protocol i cap d'intervenció.
- Localitzen telèfons d'ajuda externa per si cal la seva utilització.
- Mantenen les línies lliures per a l'emergència.

### **EN CAS D'EVACUACIO**

- Es dirigeixen al punt de reagrupament

### **EN CAS CONFINAMENT**

- ES MANTÉ en el seu lloc.
- Manté les línies telefòniques lliures per si cal la seva utilització i manté el llistat de telèfons ben visibles.